

CodeVisio Wi-Fi

Interphone vidéo connecté avec clavier à code

Connected video intercom with keypad
Videocitofono collegato con tastiera
Vídeo portero conectado con teclado

PVFO054

CodeVisio Wi-Fi



2 fils
100m max



Écran tactile



Contrôle
à distance



REC
Photos
vidéos



6 mélodies



Gâche
et portail



Notice d'installation et d'utilisation



Installation and user manual



Manuale d'installazione e uso



Instrucciones de instalación y uso

V.122023 - IndA

SOMMAIRE

A- Précautions d'utilisation	2
B- Descriptif	2
C- Câblage / Installation	3
D- Utilisation	5
E- Configuration de l'application.....	13
F- Paramétrage.....	15
G- Caractéristiques techniques.....	19
H- Assistance technique.....	20
I- Garantie	20
J- Avertissements	20
K- Déclaration de conformité.....	21

A- PRÉCAUTIONS D'UTILISATION

Ce manuel fait partie intégrante de votre produit. Ces instructions sont pour votre sécurité. Lisez-les attentivement avant utilisation et conservez-les pour une consultation ultérieure. Choisir un emplacement approprié. S'assurer qu'aucun élément ne gêne à l'insertion des chevilles et des vis dans le mur. Ne pas brancher votre alimentation tant que votre installation n'est pas terminée et contrôlée. La mise en œuvre, les connexions électriques et les réglages doivent être effectués dans les règles de l'art par une personne qualifiée et spécialisée. Le bloc d'alimentation doit être installé dans un lieu sec. Vérifier que ce produit est utilisé uniquement pour l'usage auquel il est destiné.

La fonction de ce visiophone est d'identifier un visiteur, il ne doit pas être utilisé pour la surveillance de la rue. L'utilisation de cette installation doit se faire dans le respect de la Loi n° 78-17 du 6 janvier 1978 relative à l'informatique, aux fichiers et aux libertés. Il appartient à l'acheteur de se renseigner auprès de la CNIL en cas de questionnement sur les conditions et les autorisations administratives nécessaires en cas d'usage en dehors d'un cadre strictement personnel. SCS Sentinel ne pourra être tenu responsable en cas d'utilisation de ce produit en dehors des lois et réglementations en vigueur.

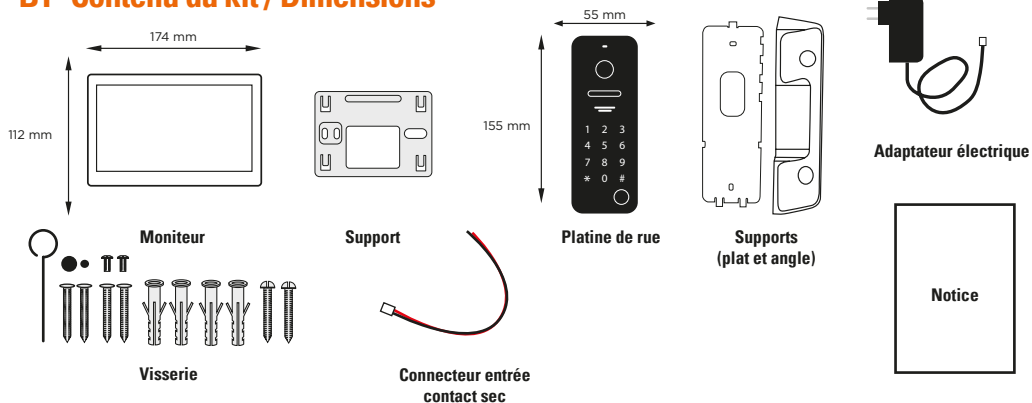
Ce produit fonctionne avec l'application iSCS Sentinel uniquement. L'application est disponible gratuitement sur le PlayStore et l'AppStore. Les mises à jour de l'application peuvent être nécessaires, par exemple pour corriger des bugs, améliorer des fonctionnalités, et bénéficier d'une meilleure expérience utilisateur. Vous pouvez activer ou désactiver le caractère automatique des mises à jour de l'application iSCS Sentinel dans les paramètres du PlayStore ou de l'AppStore. Les informations concernant la raison de la mise à jour, son impact sur les performances et l'évolution des fonctionnalités du produit ou de l'application ainsi que l'espace de stockage utilisé, sont indiquées, pour chaque mise à jour, sur le PlayStore ou l'AppStore.

Conformément à la réglementation et la garantie légale, la disponibilité de l'application et de ses mises à jour est garantie pour une durée de 2 ans.

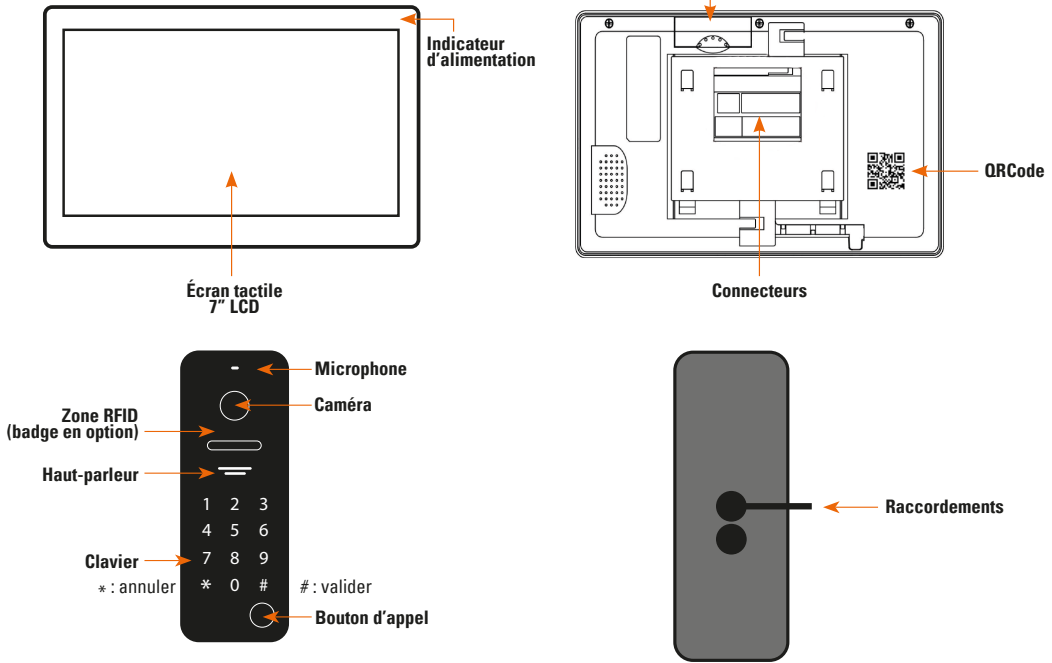
Cette notice peut être amenée à évoluer selon les mises à jour de l'application. Afin d'être sûr d'avoir la dernière version, nous vous conseillons de la télécharger sur notre site internet www.scs-sentinel.com

B- DESCRIPTIF

B1- Contenu du kit / Dimensions



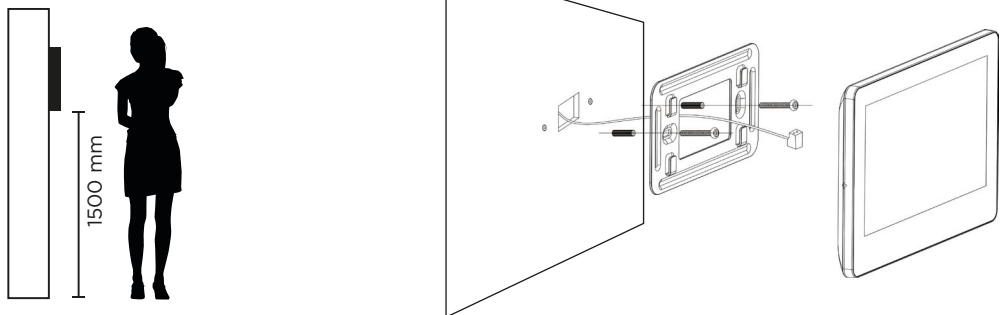
B2- Présentation du produit



C- CÂBLAGE / INSTALLATION

C1- Installation et raccordement

Moniteur



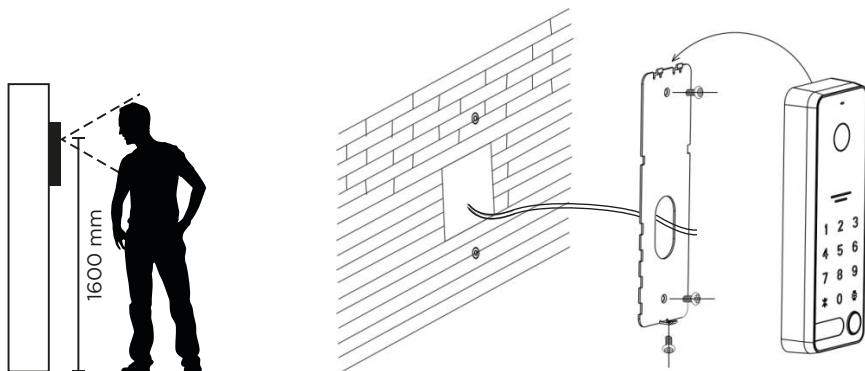
- 1- Choisir un emplacement approprié pour l'installation du moniteur.
- 2- Percer 2 trous avec un espacement correspondant à ceux du support mural puis insérer les 2 chevilles fournies.
- 3- Faire passer le câble à travers le trou du support puis le fixer à l'aide de 2 vis fournies.
- 4- Brancher les fils conformément au schéma de câblage.
- 5- Fixer le moniteur sur le support mural.
- 6- Allumer le moniteur pour vérifier que le système fonctionne correctement.

Platine de rue

L'installation sous un porche ou un lieu couvert est recommandée. Eviter que la lentille de la caméra ne soit en contact direct avec les rayons du soleil.

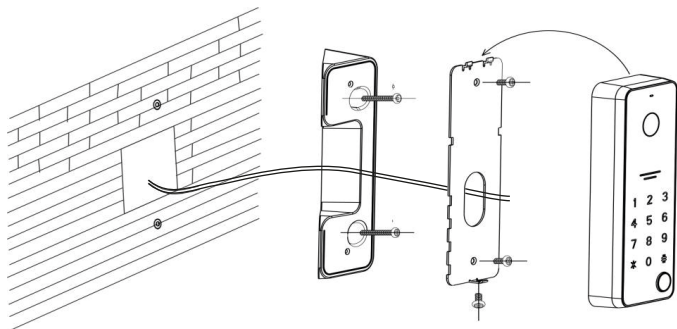
Installation sur le support plat

- 1- Percer 2 trous avec un espacement correspondant à ceux du support mural puis insérer les 2 chevilles fournies.
- 2- Faire passer le câble à travers le trou du support mural, puis le fixer au mur à l'aide de 2 vis fournies.
- 3- Brancher les fils conformément au schéma de câblage.
- 4- Fixer la platine de rue sur le support mural puis visser la vis située en dessous.

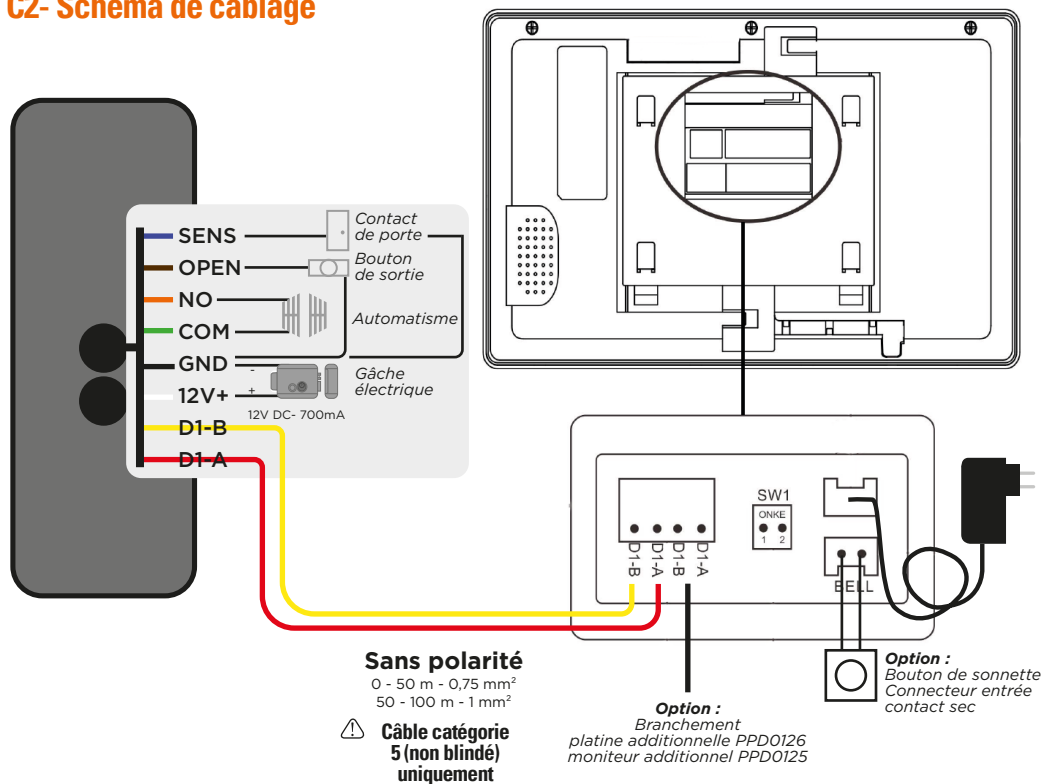


Installation sur le support d'angle 30°

- 1- Percer 2 trous avec un espacement correspondant à ceux du support d'angle puis insérer les 2 chevilles fournies.
- 2- Fixer le support d'angle au mur à l'aide de 2 vis fournies.
- 3- Faire passer le câble à travers le trou du support plat puis le fixer sur le support d'angle à l'aide de 2 vis fournies.
- 4- Brancher les fils conformément au schéma de câblage.
- 5- Fixer la platine de rue sur le support plat, puis visser la vis située en dessous.



C2- Schéma de câblage

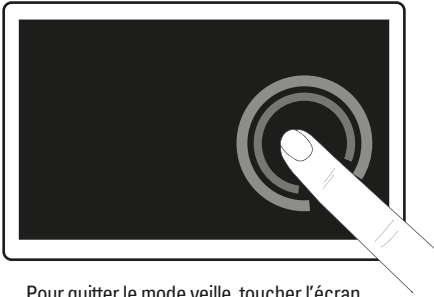


D- UTILISATION

D1- Appel depuis la platine de rue




D2- Écran principal



Pour quitter le mode veille, toucher l'écran



Appuyer sur  pour mettre l'écran en veille ou toucher l'écran et faire glisser vers la gauche (veille automatique après 1 minute sans utilisation).



Liaison entre la platine et le moniteur.



Carte SD détectée.



Platines

Vue de la caméra

Photo

Visualiser les photos

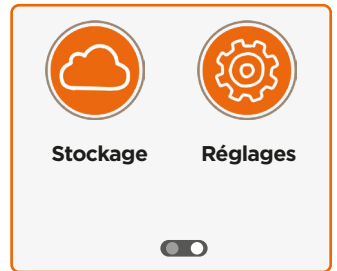
Vidéo

Visualiser les vidéos

Silencieux

Appel


Fonction inter-communication



Stockage

Réglages

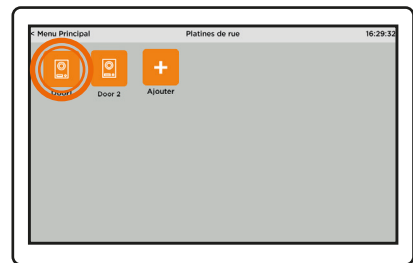


Cliquer sur  ou faire glisser vers la droite pour naviguer entre les deux écrans

D3- Affichage caméra



Platines



Accès à la vue extérieure de la maison en cliquant sur l'icône platines

OPTION

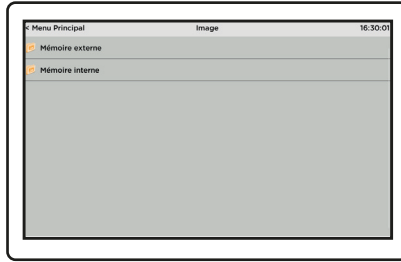
platine additionnelle PPD0126 / moniteur additionnel PPD0125

Il est possible de connecter jusqu'à 5 éléments (ex. 1 platine avec 4 moniteurs ou 2 platines avec 3 moniteurs, etc.)

D4- Affichage des photos et vidéos



Photo ou vidéo



L'enregistrement des vidéos se fera automatiquement sur la carte mémoire.
L'enregistrement des vidéos ne sera pas possible sans carte mémoire

D5- Mode silencieux



Mode silence



Coupe la sonnerie du moniteur

D6- Affichage appel



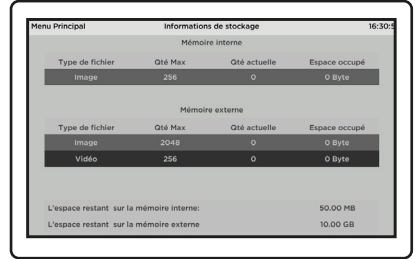
Appel



D7- Information de stockage



Stockage



D8- Réglages

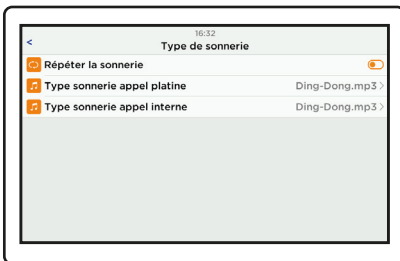


Réglages



Faire glisser l'écran de bas en haut pour découvrir les différents menus.

Type de sonnerie



6 mélodies :

- Ding-Dong
- Caribbean
- Elise

- Space
- Westminster
- Zen

Action lors de l'appel



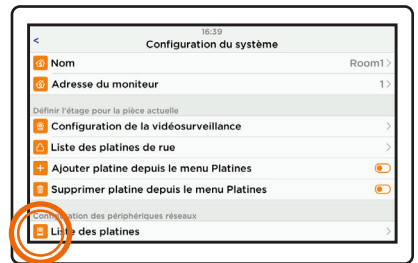
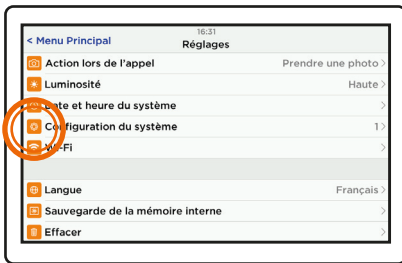
Enregistrer des photos ou des vidéos lors d'un appel

Wi-Fi

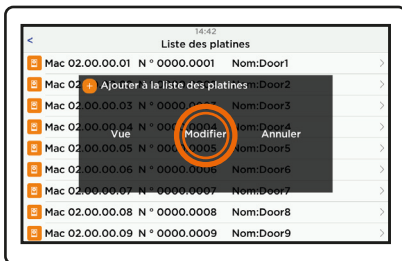


D9- Réglages de la platine de rue

Configuration du système



Sélectionner la platine via «liste des platines»



Puis cliquer sur «modifier» pour changer les paramètres enregistrés.
Pour valider les modifications de réglage, il faut confirmer en sortant du menu.



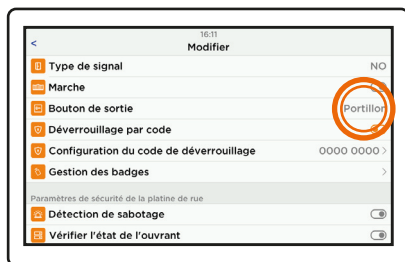
Définir les paramètres de la platine de rue :

- Temps de déverrouillage du portail ou de la gâche
- Bouton de sortie (gâche ou portail)
- Gestion des badges
- Configuration du code de déverrouillage
- Ajuster l'angle de vision
- ...

Ouverture motorisation et gâche

Bouton de sortie

 Le paramétrage du bouton de sortie permet de fixer la priorité d'ouverture entre le portail ou la gâche électrique pour les différents modes d'ouverture (bouton de sortie, code ou badge RFID).

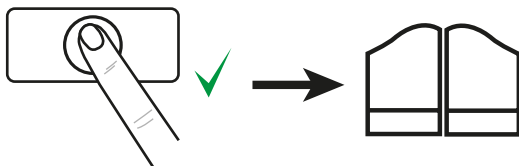


Sélectionner le mode d'ouverture prioritaire :
portail ou portillon.
(Cette manipulation est à effectuer même si vous n'avez pas de bouton de sortie.)

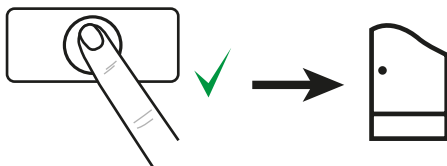
- Déverrouillage avec un bouton poussoir

Exemple : si «portail» est défini dans la partie «bouton de sortie»

Appui bref (< 1 seconde)
Le portail* est ouvert

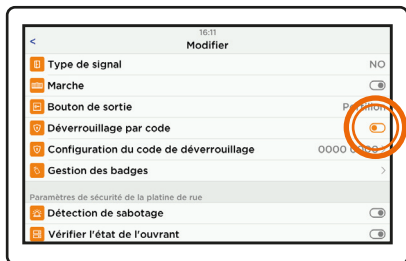


Appui long (> 1 seconde)
La gâche* est ouverte

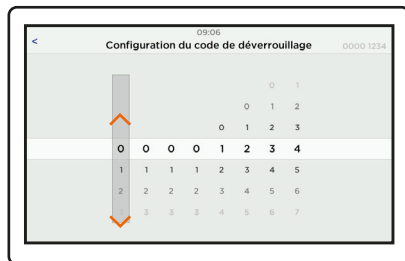


 * Si «portillon» est défini dans la partie bouton de sortie, alors le fonctionnement sera inversé.

- Déverrouillage par code



Activer «déverrouillage par code» puis cliquer sur «configuration du code de déverrouillage»

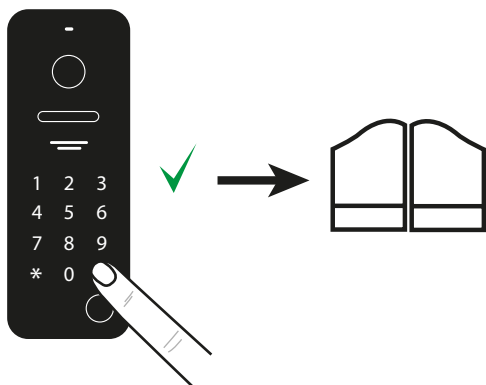


Paramétrer le code en glissant les chiffres de haut en bas (de 1 à 8 chiffres) en commençant par la droite (ex. le code enregistré est 1234).
Confirmer en cliquant sur < en haut à gauche de l'écran

Exemple : si «portail» est défini dans la partie «bouton de sortie»

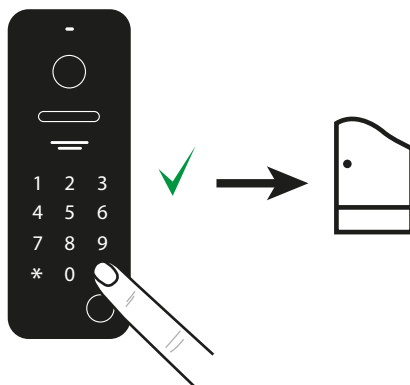
Taper le code enregistré au préalable puis valider avec # (ex. 1234#)

Le portail* est ouvert



Taper le code en ajoutant +1 à la valeur enregistrée puis valider avec # (ex.1235#)

La gâche* est ouverte

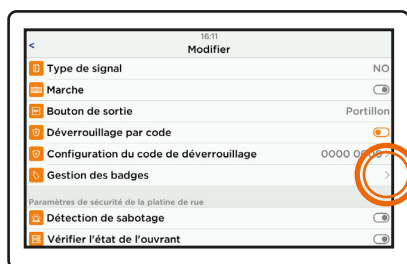


N.B : Si le dernier chiffre du code est 9, le chiffre +1 sera 0.
Ex : 1529 → 1520

⚠ * Si «portillon» est défini dans la partie bouton de sortie, alors le fonctionnement sera inversé.

OPTION

- Déverrouillage avec un badge (en option - AAA0042)



Activer le contrôle d'accès.

Pour ajouter un badge, cliquer sur «ajouter badge» puis le présenter sur la zone de lecture sur la platine de rue. Le badge est enregistré.

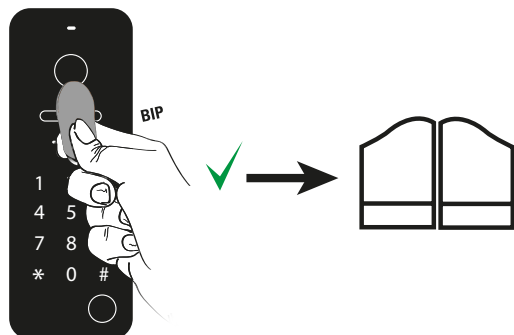
Il est possible d'enregistrer jusqu'à 1000 badges.

Pour supprimer les badges, cliquer sur «supprimer tous les badges».

Exemple : si «portail» est défini dans la partie «bouton de sortie»

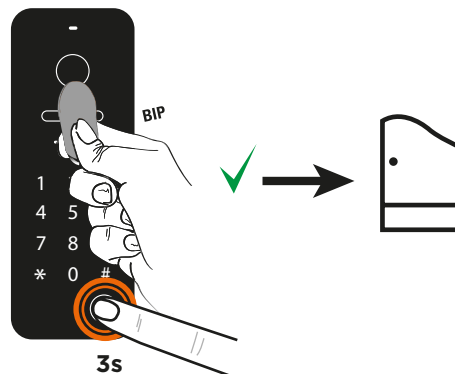
Passer le badge sur la zone RFID
(entre la lentille et le haut parleur)

Le portail* est ouvert



Appuyer sur le bouton d'appel durant
3 secondes puis passer le badge sur la
zone RFID (entre la lentille et le haut
parleur)

La gâche* est ouverte



⚠️ * Si «portillon» est défini dans la partie bouton de sortie, alors le fonctionnement sera inversé.

Moniteur en alarme - Contact de porte

Cette fonction permet de mettre le moniteur en alarme si la porte ou le portillon n'est pas fermé. Pour cela, un contacteur doit être installé sur la porte en question. Cette fonction s'active et se configure dans les réglages de la platine de rue.



Activer «vérifier l'état de l'ouvrant»



- «alarme sabotage moniteur n°» est l'adresse du moniteur (1 par défaut).
- «Contact magnétique filaire» NF/NO détermine le type de contact utilisé (exemple : NF déclenche l'alarme si le contact reste fermé plus longtemps que le « temps d'ouverture plus long » ci-dessous).
- «Temps d'ouverture plus long » détermine la durée à partir de laquelle l'alarme de la porte ouverte se déclenche (réglable de 1 à 30 minutes).

E- CONFIGURATION DE L'APPLICATION

Installation de l'application



iSCS Sentinel

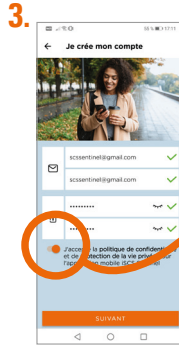
Pour télécharger l'application, connectez-vous sur l'App Store ou le Play Store de votre smartphone. Recherche «iSCS Sentinel», cliquez ensuite sur Installer.



Lorsque le téléchargement est terminé, ouvrir l'application et cliquer sur «CRÉER MON COMPTE.»



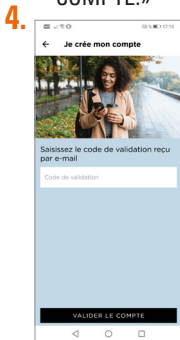
Renseigner l'adresse mail ainsi que le mot de passe dans les cases correspondantes.



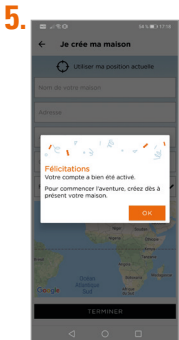
Appuyer sur «SUIVANT».



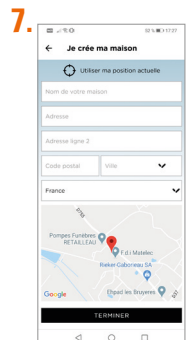
Il est nécessaire d'accepter la politique de confidentialité avant de cliquer sur suivant.



Renseigner le code de validation reçu par mail. Puis valider le compte.

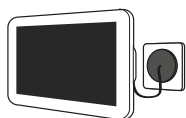


Appuyer sur «AUTORISER».



Renseigner toutes les informations demandées pour créer une maison. Cliquer sur «TERMINER».

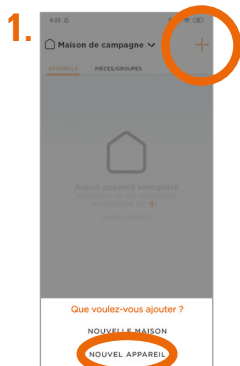
Ajout du moniteur



Brancher l'alimentation du moniteur et le placer à proximité du routeur Wi-Fi. Le téléphone doit être connecté au même réseau Wi-Fi que le moniteur et la localisation doit être activée.

Certains matériaux peuvent réduire la portée du signal Wi-Fi.

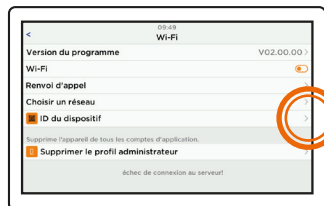
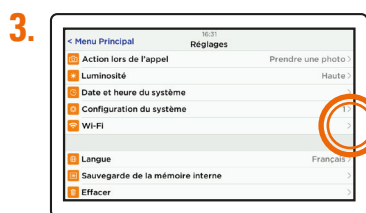
100%	Champ libre
80%	Bois, verre
60-70%	Cloison placoplâtre
50-70%	Pierre
20-50%	Béton
<10%	Métal



Appuyer sur **+** puis sur «**NOUVEL APPAREIL**» pour ajouter le visiophone.



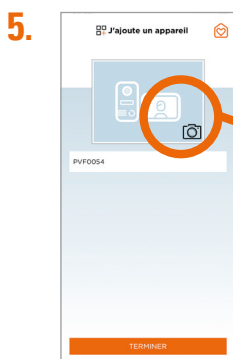
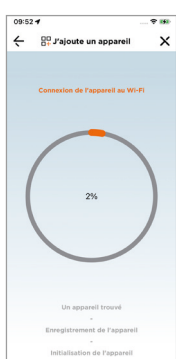
Renseigner la clé Wi-Fi, flasher le QR Code au dos du moniteur ou entrer le code manuelment.



Sur le moniteur, aller dans «réglages», «Wi-Fi». Choisir un réseau, entrer la clé Wi-Fi puis sélectionner «ID du dispositif». Scanner le QRCode affiché sur le moniteur.



Appuyer sur «**suisvant**»



Nommer le visiophone et la pièce dans laquelle le produit se trouve.



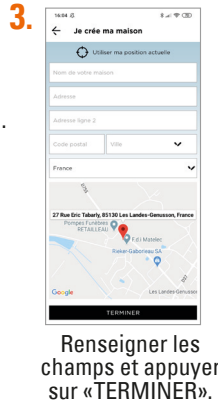
Ajouter une photo de profil à partir de l'appareil photo, de la galerie ou sélectionner une image par défaut (visuel du produit ou dernière capture de mouvement.)

F- PARAMÉTRAGE

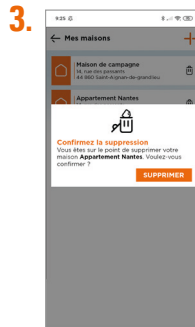
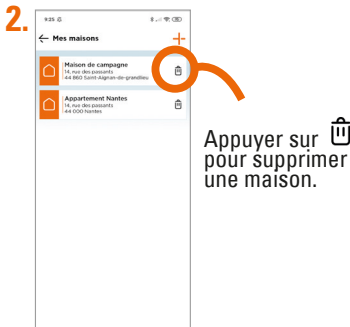
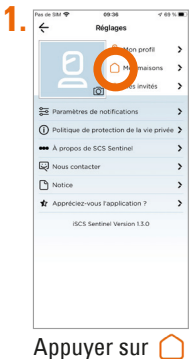
Réglages de l'application



Pour ajouter une maison




Pour supprimer une maison

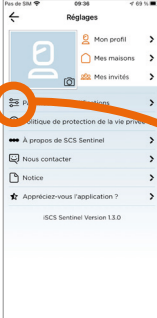




Pour modifier une maison







-  1. Appuyer sur 
-  2. Modifier l'adresse.
-  3.

Appuyer sur 

Paramètres de notifications

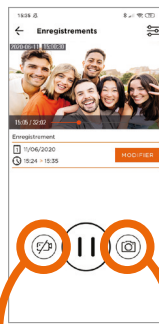
-  1. Appuyer sur  pour accéder aux paramètres de notifications.
-  2. Appuyer sur « Activer les notifications » pour activer la totalité des notifications. Sinon appuyer sur les notifications souhaitées.

Utilisation de l'application

-  1. Appuyer sur parler.
-  Capturer la photo dans votre téléphone.
-  Capturer la vidéo dans votre téléphone.
-  Gestion des platines de rue
-  Déclencher le portail
-  Déclencher la gâche



Replay :
visionner
ce qu'il
s'est passé.



Enregistrer
une vidéo

Enregistrer
une photo



Appuyer
sur  pour
modifier les
paramètres du
visiophone.



Par défaut, le visiophone
apparaîtra dès l'ouverture
de l'application dans la
liste des favoris.

Appuyer sur 
pour ajouter/supprimer le
visiophone des favoris.

Scénarios

Un scénario est une action qui suit un/des événement(s) déclencheurs.

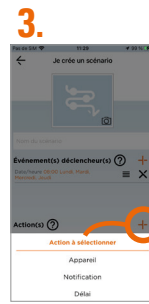
- Sélectionnez le/les événements déclencheurs. Si vous avez plusieurs déclencheurs, vous avez le choix entre les combiner ensemble (ET) ou les dissocier pour réaliser l'action (OU).
- Définissez le/les actions à réaliser.
- Enregistrez votre scénario.

Ensuite, l'application lancera le/les action(s) du scénario, lorsqu'il aura repéré un déclencheur

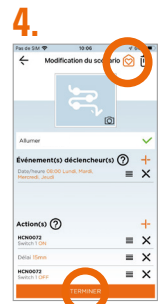
SUIVANT



Pour
sélectionner
un ou des
événements
déclencheurs
(appareil, date/
heure ou lieu)
appuyer sur +



Pour
sélectionner
une ou des
actions
(appareil,
notification ou
délai) appuyer
sur +



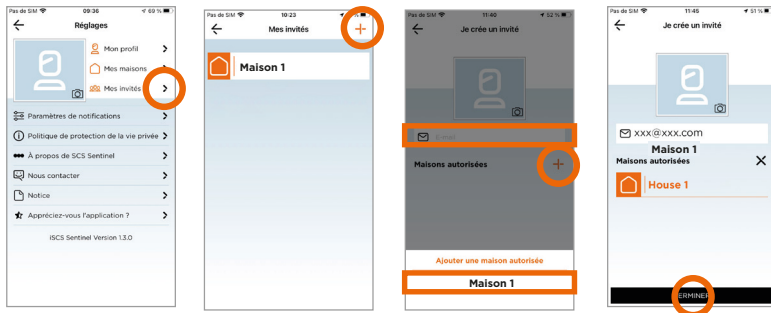
Par défaut,
le scénario
apparaîtra
dans la liste
des favoris.



● Le scénario
est activé

▶ Activer les « actions » du
scénario sans attendre les
« événements déclencheurs »

Ajouter des invités



⚠ Via l'application **iSCS Sentinel**, un invité peut activer / désactiver les appareils mais il ne peut pas les paramétrer.

Reset

Pour totalement supprimer l'appareil il faudra le supprimer dans l'application.



G- CARACTÉRISTIQUES TECHNIQUES

Moniteur

Alimentation	24V DC 1A 24W
Ecran	Ecran tactile 7" TFT LCD
Dimensions	174 x 112 x 19 mm
Résolution LCD	1024 x 600 px
Mémoire interne (photos)	90 Mo. Une fois la mémoire pleine, la nouvelle photo remplacera automatiquement la plus ancienne
Mémoire externe possible sur carte micro SD (photos ou vidéos)	4 Go - 256 Go classe 4 - 10 (non fournie) la carte micro SD doit être formatée avant utilisation
Fréquence de fonctionnement	2412 MHz - 2472 MHz
Puissance maximale d'émission	< 100mW
Wi-Fi	802 11b/g/n

Platine de rue

Alimentation	24V DC 3W (Max)
Dimensions	55 x 155 x 21 mm
Résolution HD	1080 x 720 px
Angle de vue	110°
Vision nocturne	LED infrarouges
Température de fonctionnement	-25°C /+ 60°C
Indice de protection	IP65

Adaptateur électrique

Référence du modèle	LY024SPS-240100V
Tension d'entrée	100-240V AC
Fréquence du CA d'entrée	50/60Hz
Tension de sortie	24V DC
Courant de sortie	1A
Puissance de sortie	24W
Rendement moyen en mode actif	86.20%
Rendement à faible charge (10%)	84%
Consommation électrique hors charge	0.073W

H - ASSISTANCE TECHNIQUE

Conseils d'expert

En cas de besoin, vous pouvez prendre contact avec nos experts au numéro ci-dessous.

Notre équipe de techniciens et de techniciennes, basée en France, assure un conseil avisé et personnalisé.



0 892 350 490

Service 0,15 € / min
+ prix appel

Horaire du service, voir sur le site internet : scs-sentinel.com/contact

Nous vous demandons au préalable de relever la référence de votre matériel sur la notice ou l'emballage de votre produit. Nous vous conseillons également de brancher votre matériel « en fils volants » sur une table après avoir démonté les éléments.

Prenez rendez-vous avec nos experts



Notre service de prise de rendez-vous par visioconférence est là pour vous aider.

Ces sessions sont spécialement conçues pour répondre à vos besoins en installation ou dépannage de manière efficace et ciblée. Grâce à la visioconférence, vous pouvez montrer à notre équipe d'experts votre installation actuelle, poser des questions en temps réel et bénéficier de conseils précis étape par étape pour résoudre vos problèmes rapidement.

Pour plus d'informations sur ce service payant, rendez-vous sur notre site internet scs-sentinel.com (services)

Chat' en ligne



Une question ?

Pour une réponse personnalisée, utilisez notre chat' en ligne sur notre site web www.scs-sentinel.com

I- GARANTIE



SCS Sentinel accorde à ce produit une garantie supérieure à la durée légale, en gage de qualité et de fiabilité.


Il est impératif de garder une preuve d'achat durant toute la période de garantie.


Conservez soigneusement le code-barre ainsi que votre justificatif d'achat, il vous sera demandé pour faire jouer la garantie.


J- AVERTISSEMENTS

- Garder une distance minimale (10 cm) autour de l'appareil pour une aération suffisante.
- Ne pas gêner l'aération par l'obstruction des ouvertures d'aération par des objets tels que journaux, nappes, rideaux, etc.
- Ne pas approcher l'appareil de flammes nues, telles que des bougies allumées.
- Le fonctionnement normal du produit peut être perturbé par une forte interférence électromagnétique.
- Cet équipement est destiné à un usage privé uniquement.
- Le moniteur et son adaptateur ne doivent pas être exposés à des égouttements d'eau ou des éclaboussures. Aucun objet rempli de liquide tel que des vases ne doit être placé sur ces appareils.
- La prise du réseau d'alimentation doit demeurer aisément accessible. Elle est utilisée comme dispositif de déconnexion.
- Le moniteur et l'adaptateur doivent être utilisés en intérieur.
- Effectuer tous les branchements entre les éléments avant d'alimenter le kit.
- Ne brancher votre appareil qu'avec l'adaptateur fourni.
- Les éléments étant composés d'électronique, ils sont à manipuler avec précaution.
- Ne pas boucher le microphone de la platine de rue et du moniteur.

- Lors de l'installation de votre produit, ne pas laisser les emballages à la portée des enfants ou des animaux. Ils représentent une source potentielle de danger.
- Ce produit n'est pas un jouet. Il n'a pas été conçu pour être utilisé par des enfants.

 Avant tout entretien, débrancher vos appareils. Ne pas nettoyer le produit avec des solvants, des substances abrasives ou corrosives. Utiliser un simple chiffon doux pour nettoyer l'écran du moniteur. Ne rien vaporiser sur le produit.

 Assurez-vous de la bonne maintenance de votre produit et vérifiez fréquemment l'installation pour déceler tout signe d'usure. N'utilisez pas l'appareil si une réparation ou un réglage est nécessaire. Faites appel à du personnel qualifié.

 Ne jetez pas les appareils hors d'usage avec les ordures ménagères. Les substances dangereuses qu'ils sont susceptibles de contenir peuvent nuire à la santé et à l'environnement. Utilisez les moyens de collectes sélectives mis à votre disposition par votre commune ou votre distributeur.



Explication des symboles :

 Courant continu

 Courant alternatif

 Modèle de classe II

 Le moniteur et l'adaptateur sont destinés à une utilisation intérieure uniquement

IP 65 : L'unité extérieure est protégée contre la poussière et contre les jets d'eau de toutes les directions à la lance.

K- DÉCLARATION DE CONFORMITÉ

Par la présente, SCS Sentinel déclare que ce produit est conforme aux exigences essentielles et autres dispositions pertinentes de la directive 2014/53/UE. La déclaration de conformité peut être consultée sur le site :

www.scs-sentinel.com/downloads

TABLE OF CONTENTS

A- Safety instructions	22
B- Description	22
C- Wiring / Installation	23
D- Use	25
E- Configuration	33
F-Setting	35
G-Technical features	39
H- Technical assistance	40
I-Warranty.....	40
J- Warnings	40
K- Declaration of conformity	40

A- SAFETY INSTRUCTIONS

This manual is an integral part of your product. These instructions are provided for your safety. Read this manual carefully before installing and keep it in a safe place for future reference. Select a suitable location. Make sure you can easily insert screws and wallplugs into the wall. Do not connect your electrical appliance until your equipment is totally installed and controlled. The installation, electric connections and settings must be made using best practices by a specialized and qualified person. The power supply must be installed in a dry place. Check the product is only used for its intended purpose.

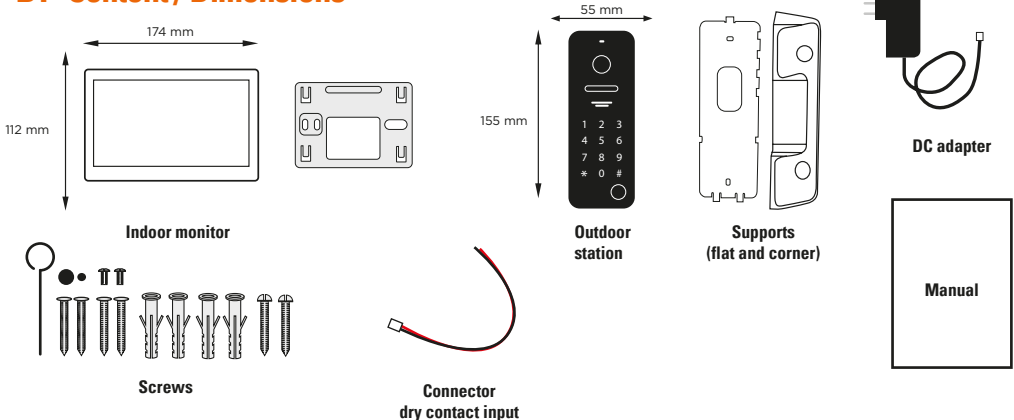
The function of this videophone is to identify a visitor, it must not be used for street surveillance. The use of this installation must be in compliance with the French law n° 78-17 of January 6, 1978 relating to data processing, files and freedoms. It is up to the buyer to ask the CNIL about the conditions and administrative authorisations required for use outside a strictly personal context. SCS Sentinel cannot be held responsible in case of use of this product outside the laws and regulations in force.

This product works with the iSCS Sentinel app only. The application is available for free on the PlayStore and the AppStore. Application updates may be necessary, for example to fix bugs, improve features, and benefit from a better user experience. You can enable or disable automatic updates for the iSCS Sentinel application in the PlayStore or AppStore settings. The information concerning the reason for the update, its impact on the performance and the evolution of the functionalities of the product or application as well as the storage space used, are indicated, for each update, on the PlayStore or the Apple Store.

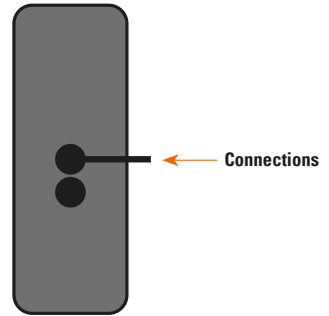
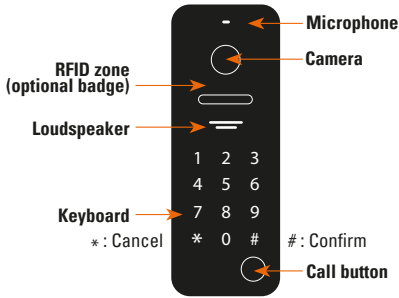
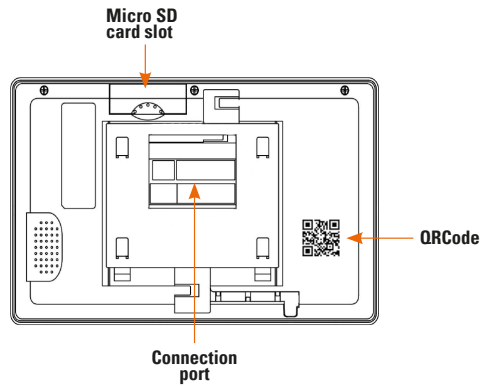
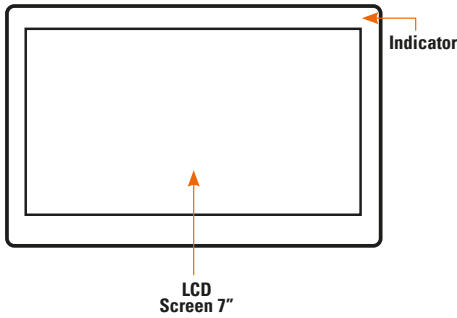
In accordance with the regulations and the legal guarantee, the application availability and updates are guaranteed for a period of 2 years. **This manual may be amended as the application is updated. To ensure you have the latest version, we recommend you download it from our website www.scs-sentinel.com**

B- DESCRIPTION

B1- Content / Dimensions



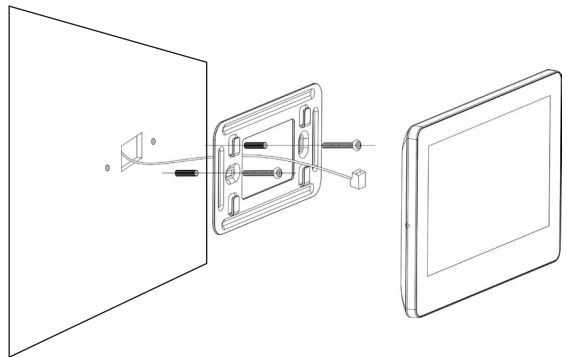
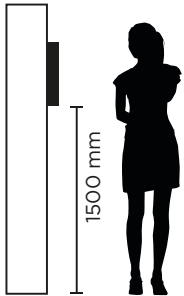
B2- Product presentation



C- WIRING / INSTALLATION

C1- Installation and connection

Indoor monitor



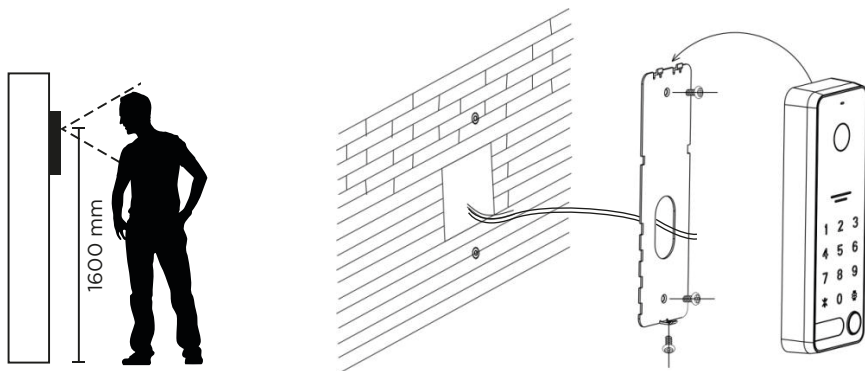
- 1- Choose a suitable location for the monitor.
- 2- Drill 2 holes with a spacing corresponding to that of the support, then insert the 2 wall plugs supplied.
- 3- Pass the cable through the hole in the wall bracket and secure it with the 2 screws supplied.
- 4- Connect the wires in accordance with the wiring diagram.
- 5- Attach the monitor to the wall bracket.
- 6- Switch on the monitor to check that the system is operating correctly.

Outdoor monitor

Installation in a porch or covered area is recommended. Avoid the camera lens coming into direct contact with the sun's rays.

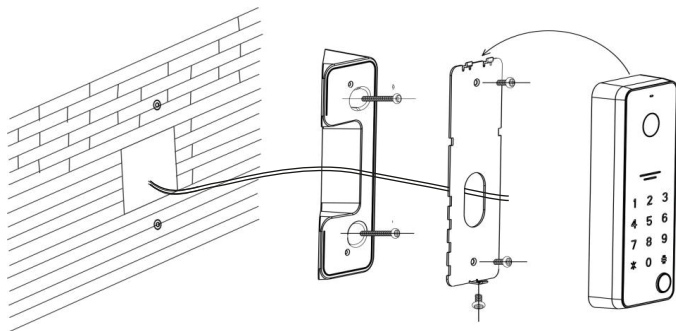
Installation on the flat support

- 1- Drill 2 holes a spacing corresponding to that of the support, then insert the 2 wall plugs supplied.
- 2- Pass the cable through the hole in the wall bracket, then fix it to the wall using the 2 screws supplied.
- 3- Connect the wires in accordance with the wiring diagram.
- 4- Fix the door station to the wall bracket, then tighten the screw on the underside.

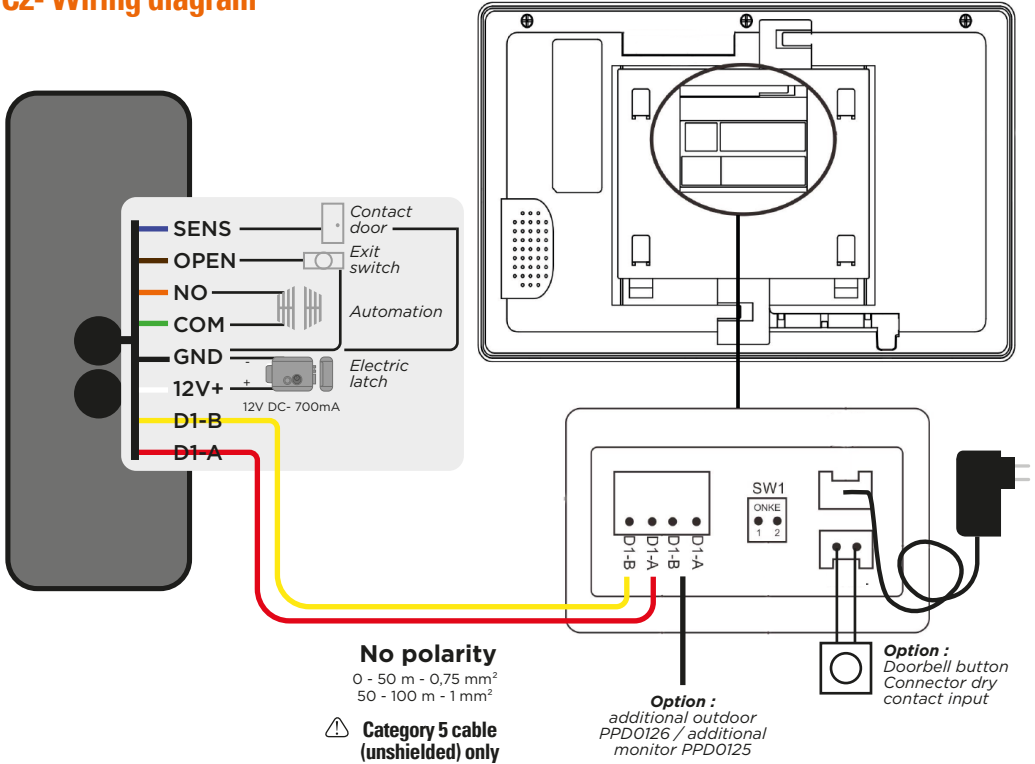


Installation on 30° corner support

- 1- Drill 2 holes a spacing corresponding to that of the corner support, then insert the 2 wall plugs supplied.
- 2- Fix the corner support to the wall using the 2 screws supplied.
- 3- Pass the cable through the hole in the flat bracket, then fix it to the corner bracket using the 2 screws supplied.
- 4- Connect the wires in accordance with the system wiring diagram.
- 5- Attach the door station to the flat bracket, then tighten the screw on the underside.



C2- Wiring diagram

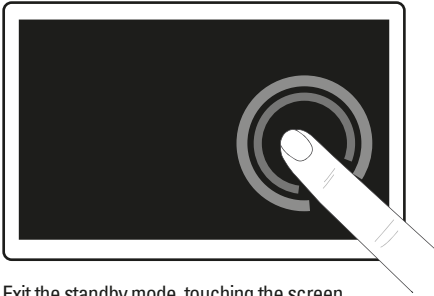


D- USE

D1- Call from the outdoor station




D2- Main screen



Exit the standby mode, touching the screen.

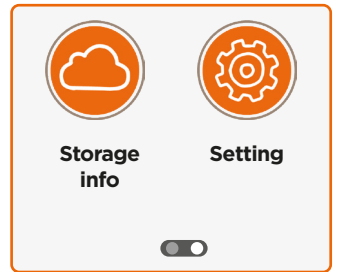
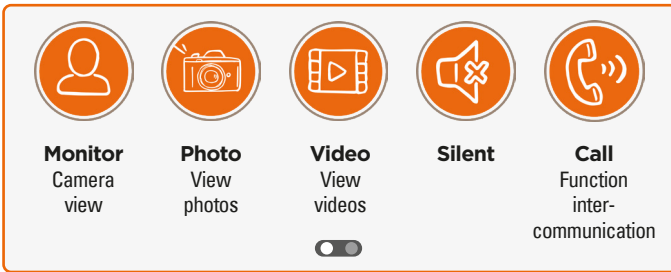



Press  to put the standby mode or touching the screen and slide to the left (automatic after 1 minute without use).



Connection between the outdoor and the monitor.

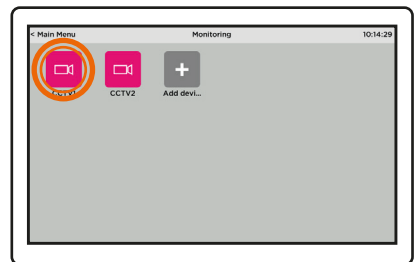
SD card detected.



Click on  or slide to the right to navigate between the two screens

D3- Camera display

Outdoor station



House outdoor view by clicking on the monitor icon

OPTION

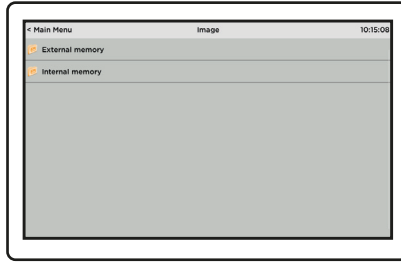
additional outdoor PPD0126 / additional monitor PPD0125

It's possible to connected to 5 elements (ex. 1 outdoor with 4 monitors or 2 outdoor with 3 monitors, etc.).

D4- Photos and videos display



Photo ou video



Videos will be recorded on micro SD card. The video recording will not be possible without Micro SD card

D5- Silent mode



Mute



Switches off the monitor ringer

D6- Call display



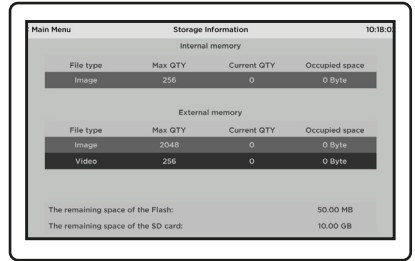
Call



D7- Storage information



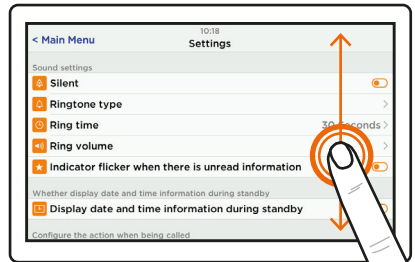
Storage info



D8- Setting

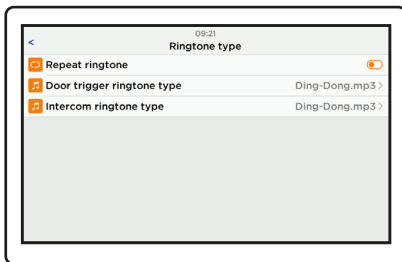


Setting



Slide the screen up and down to discover the different menus.

Ringtone type



Action for ringing

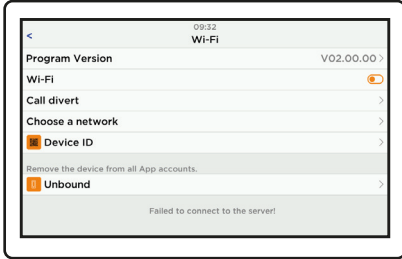


Record photos or videos during a call

6 ringtones:

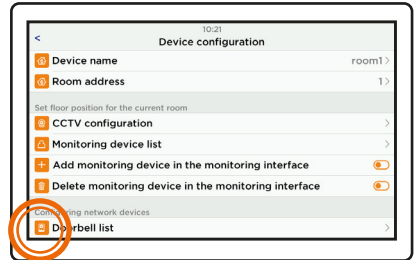
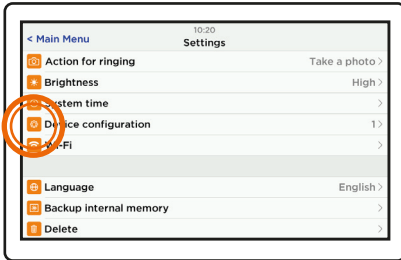
- Ding-Dong
- Caribbean
- Elise
- Space
- Westminster
- Zen

Wi-Fi

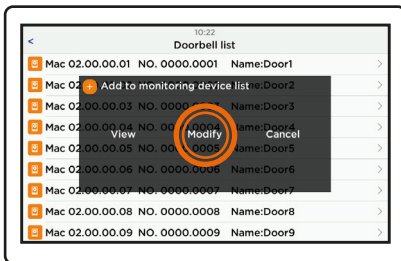


D9- Outdoor station settings

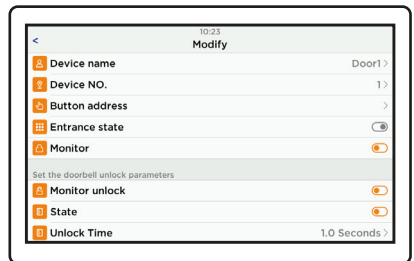
Device configuration



Select the outdoor via «Doorbell list».



Then click on «modify» to change the saved settings
To confirm the setting changes, exit the menu.



Define the outdoor station settings :

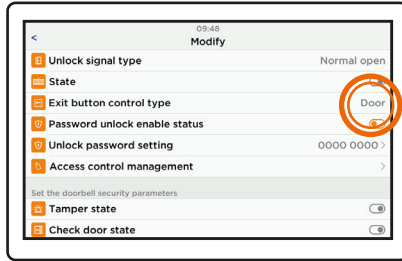
- Gate or strike release time
- Exit button (strike or gate)
- Badge management
- Password unlock enable status
- Adjusting the viewing angle

- ...

Opening the gate and electric lock

Exit button

⚠ The exit button settings allow you to set the opening priority between the gate or the electric strike for the different opening modes (exit button, code or RFID badge).



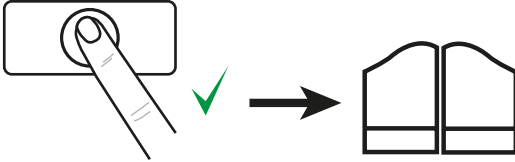
Select the priority opening mode: gate or door.
(This operation must be carried out even if you do not have an exit button).

• Unlocking with a push-button

Example: if «gate» is defined in the «exit button» section

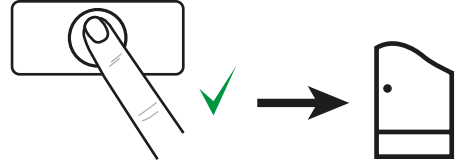
Short press (< 1 second)

The gate* is open



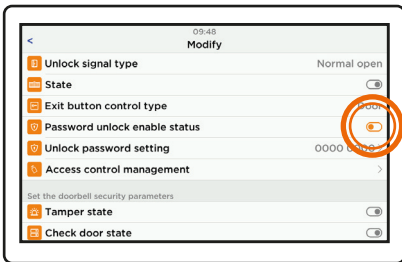
Long press (> 1 second)

The door* is open

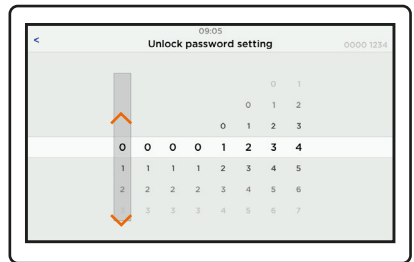


⚠ * If «gate» is defined in the exit button section, then operation will be reversed.

• Unlocking with the code



Activate «password unlock enable status» then click on «unlock password setting».

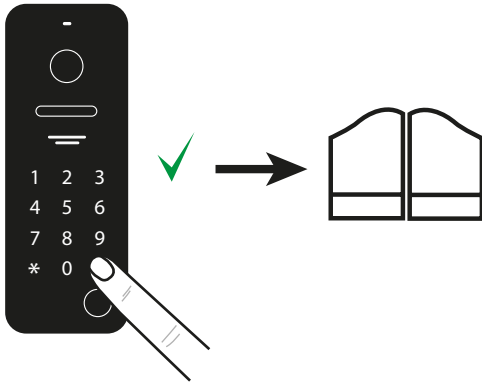


Set the code by sliding the digits from top to bottom (from 1 to 8 digits) starting from the right.
(e.g. the registered code is 1234).
Confirm by clicking on < at the top left of the screen.

Example: if «gate» is defined in the «exit button» section

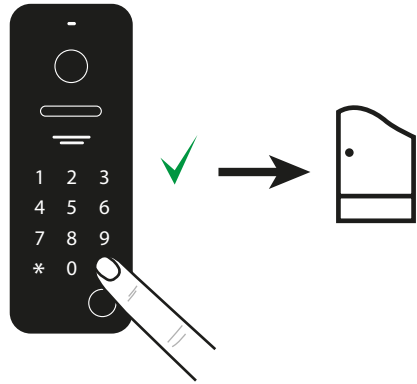
Enter the previously recorded code and confirm with # (e.g. 1234#)

The gate* is open



Enter the code, adding +1 to the value entered, then confirm with # (e.g. 1235#).

The electric lock* is open

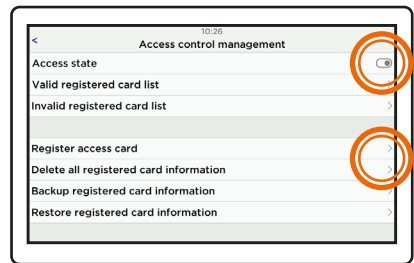
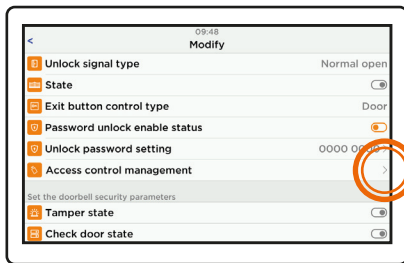


N.B : If the last digit of the code is 9, the +1 digit will be 0. Ex: 1529 → 1520

⚠ * If «gate» is defined in the exit button section, then operation will be reversed.

OPTION

- Unlocking with badges (option - AAA0042)



Activate access state.

To add a badge, click on «register access card» then present it in the reading area on the door station. The badge is registered.

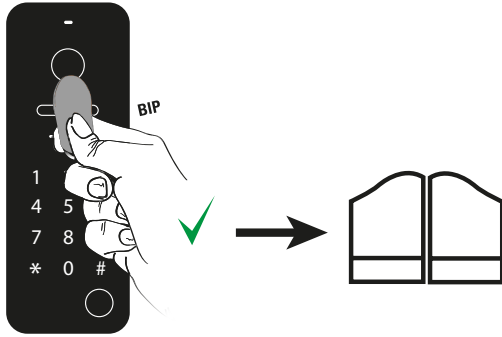
Up to 1000 badges can be stored.

To delete a badge, click on «delete all card information».

Example: if «gate» is defined in the «exit button» section

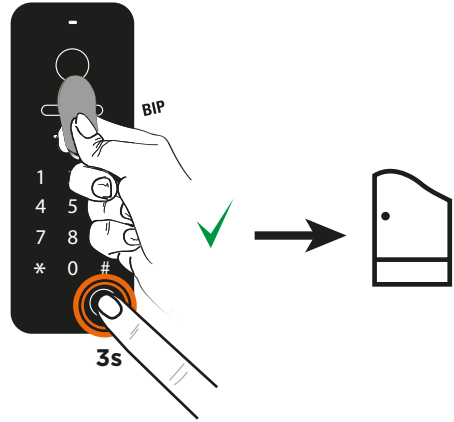
Pass the badge on the RFID zone
(between the lens and the loudspeaker)

The gate* is open



Press the call button for 3 seconds,
then pass the badge on the RFID zone
(between the lens and the loudspeaker)

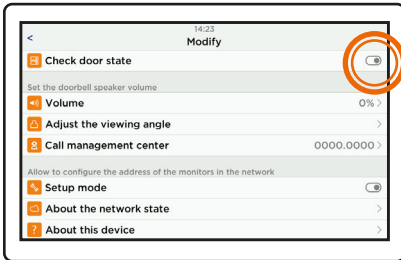
The electric lock* is open



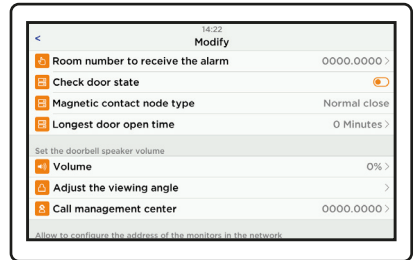
⚠ * If «gate» is defined in the exit button section, then operation will be reversed.

Alarm monitor - Contact door

The monitor to alarm if the door or gate is not closed. To do this, a contactor must be installed on the door. This function is activated and configured in the door station settings.



Activate «check door state»



- «Room number to receive the alarm» is the address's monitor (1 by default).
- «Magnetic contact node type» Normal Close / Normal Open determines the type of contact used (example: NC triggers the alarm if the contact remains closed for longer than the «longest door open time» below).
- «Longest door open time» determines the time after which the open door alarm is triggered (adjustable from 1 to 30 minutes).

E- APPLICATION CONFIGURATION

Installing the app



iSCS Sentinel

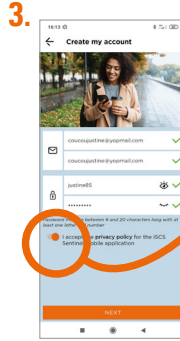
To download the app, go on to the App Store or Play Store on your smartphone. Search for “iSCS Sentinel”, then click on install.



Once the download is complete, open the app and click on create my account.



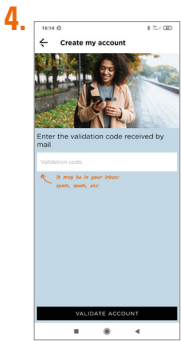
Enter your email address and password in the relevant boxes.



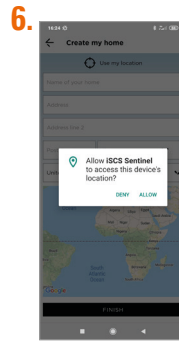
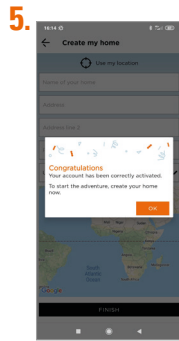
Click «next».



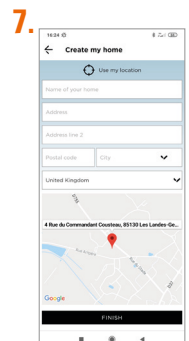
Please agree to the privacy policy before clicking next.



Enter the validation code you received by email. Then confirm the account.



Click on allow.



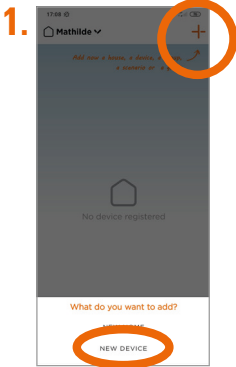
Enter all the information requested to create your home. Then click on finish.

Adding the monitor

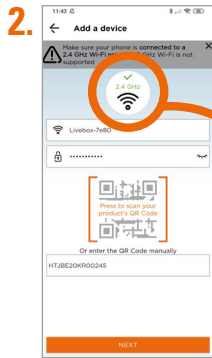
Plug in the power to the monitor and place it near your Wi-Fi router. Your phone must be connected to the same Wi-Fi network as your monitor and location must be enabled.



⚠️ Some materials may reduce the Wi-Fi range.



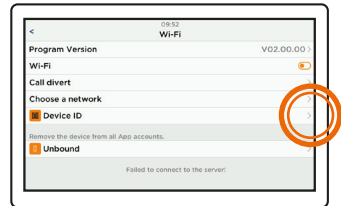
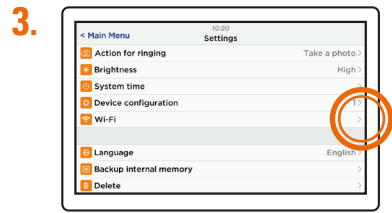
Click on **+** than on "NEW DEVICE" to add your product.



⚠️ The network needs to be 2.4 GHz to work.



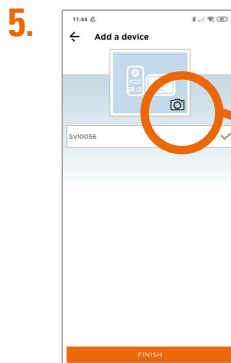
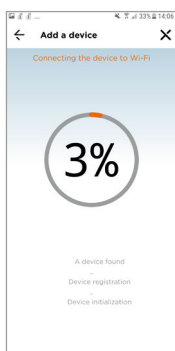
Enter your Wi-Fi key, scan the QR code on the back of the monitor or enter the code manually



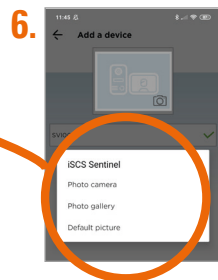
On the monitor, click to «Settings», «Wi-Fi». Choose a network, enter the Wi-Fi key, then select «Device ID». Scan the QRCode displayed on the monitor.



Click to «next»



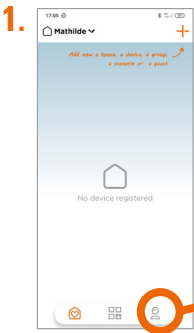
Enter a name for the product and the room in which it is located.




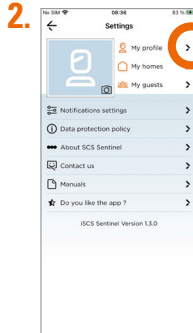
Add a profile picture from your camera, the gallery or select a picture by default (product visual or last motion capture).

F- SETTING

Application settings

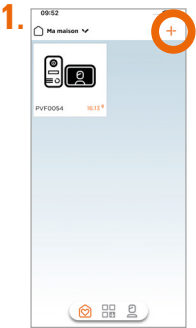



Click on  to go to the app settings.



View my profile: to change personal information

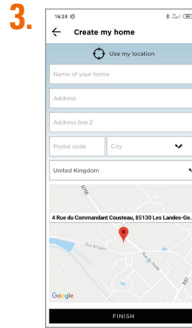
To add a home



Click on 

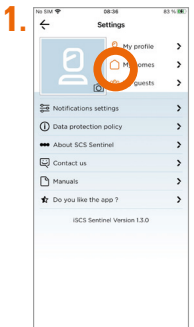


Create a new home.

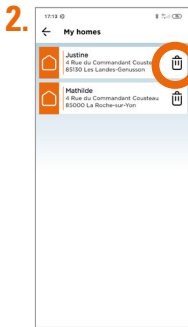


Fill in the fields and click on "finish".

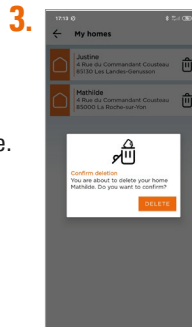
To remove a home



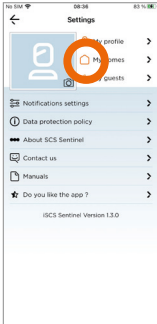
Click on 





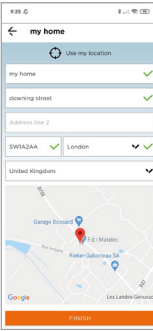
Click on  to remove a home.



To edit a home

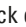

- 

Click on 
- 

Edit the address.
- 


Notification settings

- 


Click on  to go to the notification settings.
- 

Click on « enable notification » to activate all notifications. Otherwise click on the desired notifications.

Using the app


- 

Click to speak.

Activate listening.
- 

Take a photo on your phone.

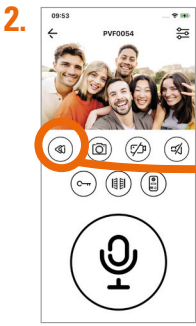
Record the video on your phone.

Activate full screen (tilt the phone).
- 

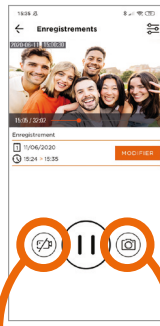
Release the electric lock

Open or close the gate

Outdoor station management

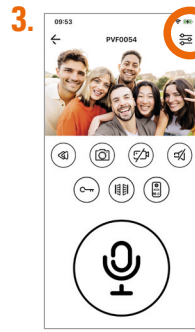


Replay :
view what
happened.



Save a
video

Save a
photo



Click on ⚙️
to change the
product settings.



By default, the product
will appear when the app
is opened in the favourites
list.

Click on 
to add/remove the
product from favourites.

Scenarios

A scenario is an action that follows a triggering event(s).

1

Select the trigger event(s). If you have several triggers, you could combine them together (AND) or dissociate them to carry out the action (OR).

2

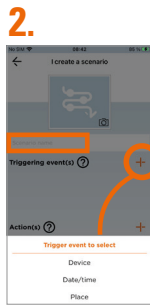
Define the action(s) to carry out.

3

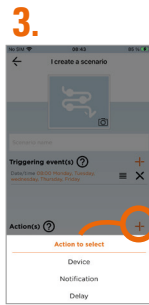
Register your scenario.

Then, the app will start the scenario action(s) when the trigger would be detected.

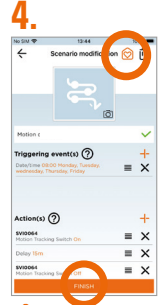
NEXT



To select one
or more trigger
events (device,
date/time or
location) press
+.



To select
one or more
actions (device,
notification or
delay) press +.



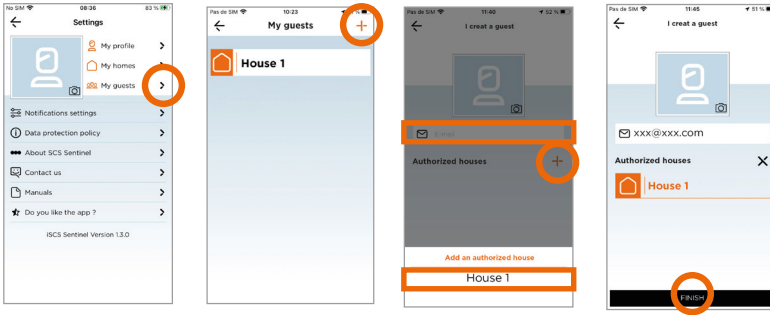
By default, the
scenario will appear
in the favourites list.



The scenario
is activated

▶ Activate the «actions»
of the scenario without
waiting for the «triggering
events».

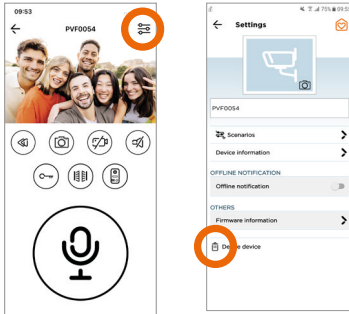
To add guests



⚠ Via the iSCS Sentinel app, your guest can activate/deactivate the devices but cannot configure them.

Reset

To completely remove the device, you will need to delete it from the app.



G- TECHNICAL FEATURES

Indoor monitor

Input power	24V DC 1A 24W
Screen	7 inch digital TFT LCD touch screen
Dimensions	174 x 112 x 19 mm
LCD resolution	1024 x 600 px
Memory capacity (photos)	90 Mo. when full the newest photo will automatically overwrite the oldest one
External memory capacity (photos or videos)	MicroSD card (4 GB - 256 GB class 4 - 10) (not supplied) MicroSD card must be formatted by monitor before using
Functioning frequency	2412 MHz - 2472 MHz
Maximum transmitted power	< 100mW
Wi-Fi	802 11b/g/n

Outdoor station

Input power	24V DC 3W (Max)
Dimension	55 x 155 x 21 mm
Resolution	1080 x 720 px
Angle view	110°
Night vision	IR LED
Operation temperature	-25°C /+ 60°C
Protection rating	IP65

Adapter

Model identifier	LY024SPS-240100V
Input voltage	100-240V AC
Input AC frequency	50/60Hz
Output voltage	24V DC
Output current	1A
Output power	24W
Average active efficiency	86.20%
Efficiency at low load (10%)	84%
No-load power consumption	0.073W

H - TECHNICAL ASSISTANCE

Online assistance



Any question ?

For an individual answer, use our online chat on our website www.scs-sentinel.com

I- WARRANTY



SCS Sentinel grants to this product a warranty period, beyond the legal time, as a sign of quality and reliability.

The invoice will be required as proof of purchase date. Please keep it during the warranty period. Carefully keep the barcode and the proof of purchase, that will be necessary to claim warranty.

J- WARNINGS

- Maintain a minimum distance of 10 cm around the device for sufficient ventilation.
- Be sure that the device is not blocked by paper, tablecloth, curtain or other items that would impede airflow.
- Keep matches, candles and flames away from the device.
- Product functionality can be influenced by a strong electromagnetic interference.
- This equipment is intended for private consumer use only.
- The monitor and its adapter must not be exposed to dripping or splashing water. No objects filled with liquids, such as vases, should be placed on top of this equipment.
- The mains plug is used as disconnect device and shall remain readily operable during intended use.
- The monitor and the adapter must only be used indoors.
- Connect all the parts before switching on the power.
- Only connect your appliance using the provided adapter.
- Do not cause any impact on the elements as their electronics are fragile.
- Do not block the microphone.
- When installing the product, keep the packaging out of reach of children and animals. It is a source of potential danger.
- This appliance is not a toy. It is not designed to be used by children.



Disconnect the appliance from the main power supply before service. Do not clean the product with solvent, abrasive or corrosive substances. Only use a soft cloth. Do not spray anything on the appliance.



Make sure that your appliance is properly maintained and regularly checked in order to detect any sign of wear. Do not use it if a repair or adjustment is needed. Always call on qualified personnel.




Don't throw out of order products with the household waste (garbage). The dangerous substances that they are likely to include may harm health or the environment. Make your retailer take back these products or use the selective collect of garbage proposed by your city.

 Direct current

 Alternating current

 Model class II

 The monitor is for indoor use only

IP 65 : The outdoor unit is protected against dust and water jets from all directions.



K- DECLARATION OF CONFORMITY

Hereby, SCS Sentinel declares that this product complies with the essential requirements and other relevant provisions of Directive 2014/53/UE. The UE declaration of conformity may be consulted on the website : www.scs-sentinel.com/downloads.

Toutes les infos sur :
www.scs-sentinel.com



SCS sentinel

110, rue Pierre-Gilles de Gennes
49300 Cholet - France

