

WifiCam 720

Caméra intérieure motorisée
Indoor motorized camera

WifiCam 720 SVI0035



Programmation
et utilisation
facile



Angle de
vision



Enregistrement sur
carte micro-SD (non
fournie)



Détection de
mouvement



Alertes
e-mail



Fonction
interphonie

SOMMAIRE

A- Précautions d'utilisation	2
B- Descriptif	2
B1 - Contenu du kit / Dimensions	2
B2 - Présentation du produit.....	3
B3 - Installation.....	3
C- Mise en service de la caméra	4
D- Utilisation sur smartphone / tablette.....	5
E- Utilisation sur PC.....	9
F- Caractéristiques techniques.....	11
G- Assistance technique.....	11
H- Garantie.....	12
I- Avertissements	12

A- PRÉCAUTIONS D'UTILISATION

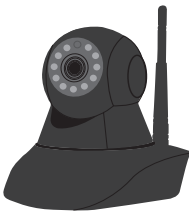
Ce manuel fait partie intégrante de votre produit. Ces instructions sont pour votre sécurité. Lisez-les attentivement avant utilisation et conservez-les pour une consultation ultérieure. Choisir un emplacement approprié. Ne pas brancher votre alimentation tant que votre installation n'est pas terminée et contrôlée. La mise en œuvre, les connexions électriques et les réglages doivent être effectués dans les règles de l'art par une personne qualifiée et spécialisée. Le bloc d'alimentation doit être installé dans un lieu sec. Vérifier que ce produit est utilisé uniquement pour l'usage auquel il est destiné.



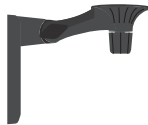
Cette notice peut être amenée à évoluer selon les mises à jour de l'application. Afin d'être sûr d'avoir la dernière version, nous vous conseillons de la télécharger sur notre site internet www.scs-laboutique.com

B- DESCRIPTIF

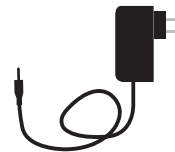
B1- Contenu du kit / Dimensions



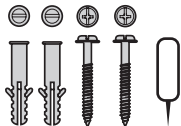
Caméra avec antenne intégrée



Support caméra



Adaptateur électrique



Visserie



Notice

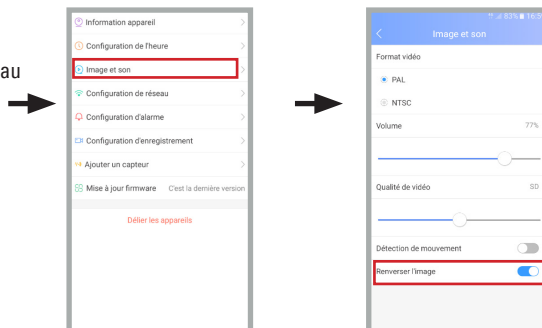
B2- Présentation du produit



B3- Installation

3 possibilités de fixation : A poser, au mur ou au plafond (inversion de l'image par symétrie)

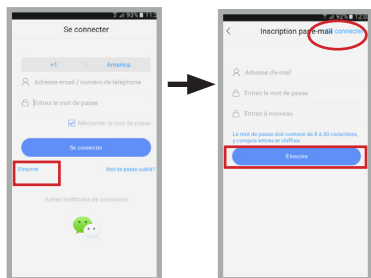
Si vous optez pour le montage au plafond :



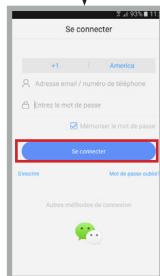
C- MISE EN SERVICE DE LA CAMÉRA

Sur Android / iOS :

- Téléchargez et installez l'application «Yoosee» sur Google Playstore / App Store
- Lancez l'application
- Au premier lancement de l'application, vous devez créer un compte :



- Entrez une adresse mail
- Entrez un mot de passe
- Confirmez le mot de passe
- Cliquez sur «s'inscrire»
- Cliquez sur «Connecter»



- Entrez l'adresse mail
- Entrez le mot de passe
- Cliquez sur «se connecter»

Si votre caméra est connectée au réseau filaire (câble RJ45 non fourni):

- Votre smartphone/tablette doit être connecté à votre réseau wifi
- Branchez l'alimentation de la caméra
- Branchez le câble ethernet à votre box internet
- Effectuez les manipulations suivantes :



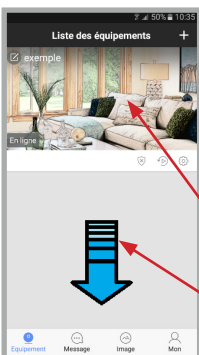
Si vous n'avez pas de câble ethernet :

- Votre smartphone/tablette doit être connecté à votre réseau wifi
- Branchez l'alimentation de la caméra
- Après quelques instants, elle doit émettre un «bip» toutes les 5 secondes. Si ce n'est pas le cas, maintenir la touche «RESET» jusqu'à ce que la caméra émette une petite sonnerie (environ 10 secondes)
- Effectuez les manipulations suivantes :



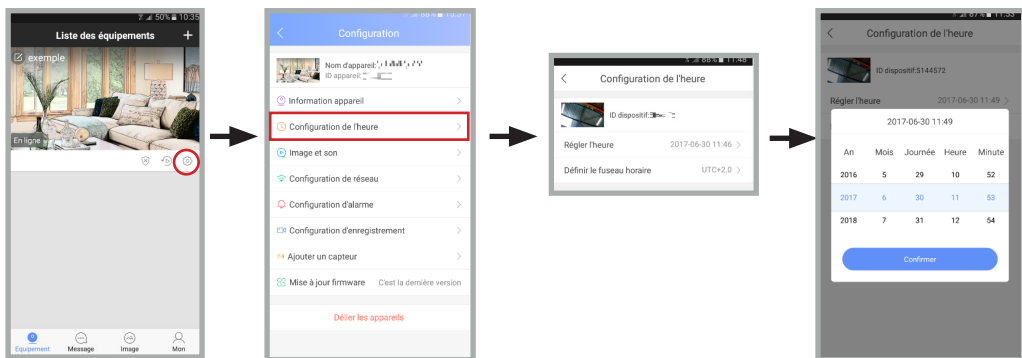
D- UTILISATION SUR SMARTPHONE/TABLETTE

D1- Ecran d'accueil :



- ☒ Activer / désactiver l'alarme
- 🔄 Visualiser les vidéos enregistrées (si carte SD)
- ⚙️ Paramètres de la caméra
- ✍️ Modifier le nom de la caméra
- 👉 Pour visualiser le direct, cliquez sur l'image
- 👉 Pour actualiser, faire un cliquer-glisser

D2- Régler la date et l'heure :

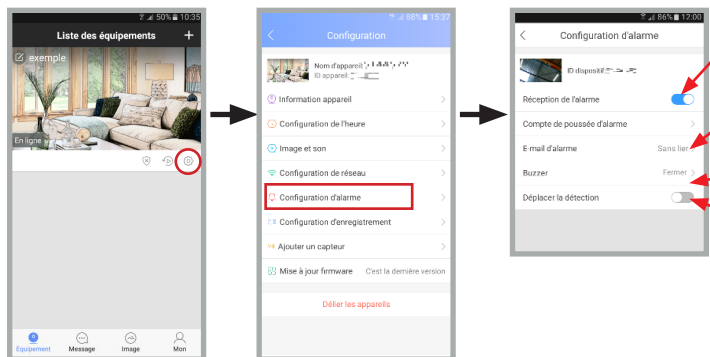


D3- Visualisation du direct :



Réglage de la qualité (LD,SD,HD)

D4- Configuration de l'alarme détection de mouvement et des alertes :



The first screenshot shows the 'Liste des équipements' screen with a gear icon circled in red. The second screenshot shows the 'Configuration' menu with 'Configuration d'alarme' highlighted in a red box. The third screenshot shows the 'Configuration d'alarme' settings with three red arrows pointing to the 'Réception de l'alarme' toggle (turned on), the 'E-mail d'alarme' field (containing 'Sans lien'), and the 'Déplacer la détection' toggle (turned off).

Activer / désactiver notification d'alarme

Configurer alerte par mail (il est conseillé d'utiliser une adresse gmail)

Activer / désactiver la sirène intégrée à la caméra

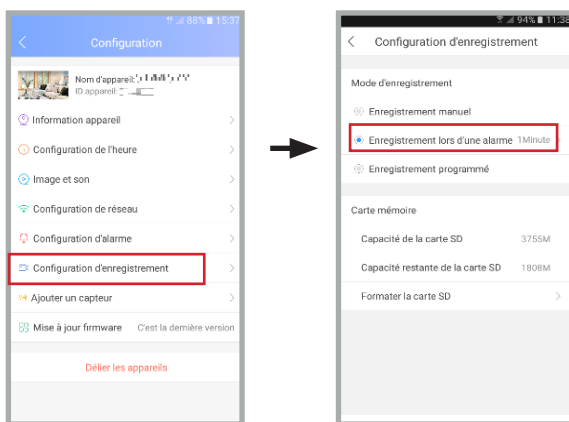
Activer / désactiver détection de mouvement + réglage de la sensibilité

Note : Pour recevoir les alertes et enregistrer en cas de détection de mouvement, vous devez activer l'alarme :

 : Alarme activée

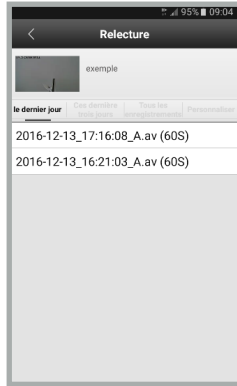
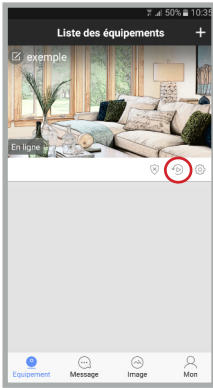
 : Alarme désactivée

D5- Configurer enregistrement vidéo (si carte SD) :



The first screenshot shows the 'Configuration' menu with 'Configuration d'enregistrement' highlighted in a red box. The second screenshot shows the 'Configuration d'enregistrement' screen with 'Enregistrement lors d'une alarme' selected and highlighted in a red box. Below this, the 'Carte mémoire' section shows 'Capacité de la carte SD' as 3755M and 'Capacité restante de la carte SD' as 1808M.

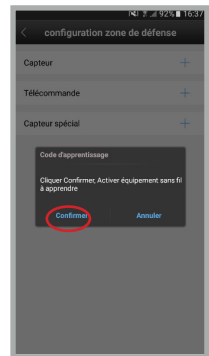
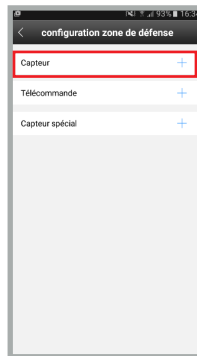
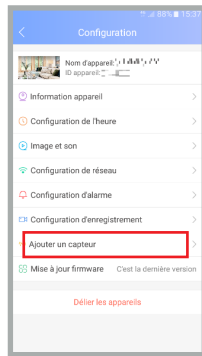
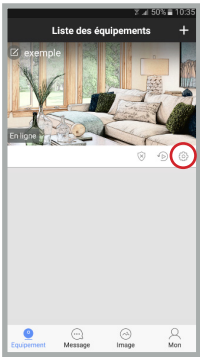
D6- Consulter les vidéos enregistrées :



Vous avez la possibilité d'ajouter des détecteurs de mouvement, référence **SAL0011**, disponibles sur www.scs-laboutique.com :

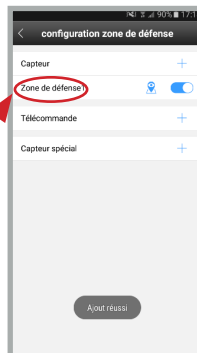
Pour programmer un détecteur :

- 1) Insérez 3 piles AAA LR03 1.5V dans le détecteur.
- 2) L'interrupteur du détecteur doit être en position « OFF ».
- 3) Ouvrez l'application, et effectuez les manipulations suivantes :



→ Pendant les 10 secondes qui suivent, mettre l'interrupteur du détecteur sur ON. Le voyant rouge doit s'allumer 1 seconde.

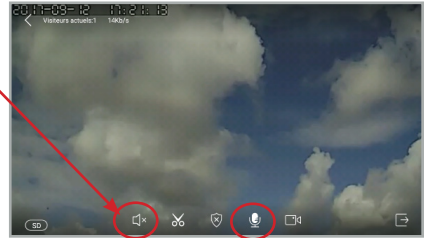
→ Votre détecteur apparaît ici. Vous pouvez le renommer en cliquant dessus



D7- Fonction interphonie



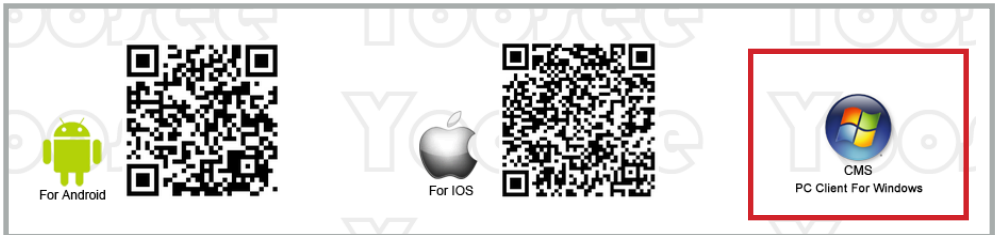
Activer / désactiver le son



Maintenir appuyé
pour parler

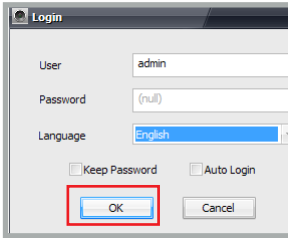
E- UTILISATION SUR PC

E1- Télécharger puis installez le logiciel «CMS» sur le site
<http://www.yoosee.co/> :



E2- Ouvrez le logiciel

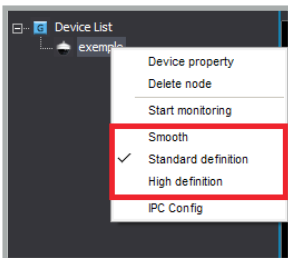
Par défaut il n'y a pas de mot de passe, sélectionnez «English» puis cliquez sur OK



E3- Ajouter votre caméra

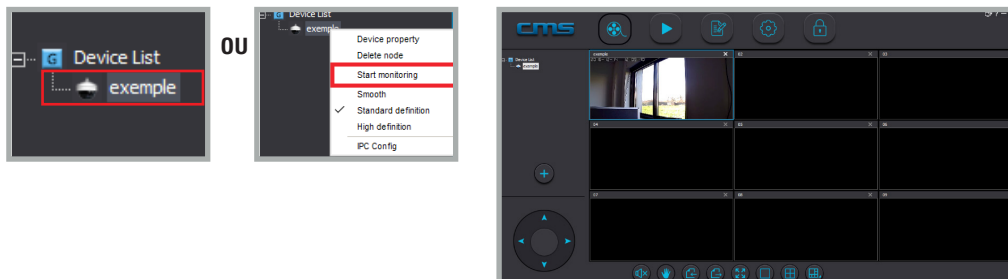
1- Entrer n° ID de la caméra
2- Entrer le mot de passe
3- Entrer un nom
4- Cliquer sur OK

E4- Votre caméra apparaît dans la liste. En effectuant un clic droit, vous pouvez choisir la qualité de l'image :




- *Smooth* : qualité moindre, fluidité privilégiée
- *Standard* : compromis entre qualité / fluidité
- *High* : qualité HD (nécessite un débit de connexion élevé)

E5- Pour visualiser le direct, cliquez sur «start monitoring» (ou double cliquez sur le nom) :



Pour passer en plein écran, cliquez sur  puis double cliquez sur l'image.

Vous pouvez orienter la caméra en cliquant sur les flèches  (commande impulsionnelle).

Ou sélectionnez  pour pouvoir faire pivoter la caméra avec la souris (cliquer-glisser).

F- CARACTERISTIQUES TECHNIQUES

Caméra

Résolution	720p
Compatibilité	iOS, Android, PC sous windows
Détection de mouvement	Oui
Vision nocturne	Oui, LED IR avec capteur de luminosité
Port carte mémoire	Oui, microSD
Capacité max	32Go
Alerte par mail	Oui
Enregistrement vidéo	Oui (sur carte microSD)
Capacité d'enregistrement	Env 1h/Go
Angle de rotation horizontal	Env 355°
Angle de rotation vertical	Env 90°

G- ASSISTANCE TECHNIQUE

En cas de besoin, vous pouvez prendre contact avec notre assistance technique au numéro ci-dessous

0 892 350 490 Service 0,35 € / min
+ prix appel

Horaire hotline, voir sur le site internet : scs-sentinel.com

Nous vous demandons au préalable de relever la référence de votre matériel sur la notice ou l'emballage de votre produit.

H- GARANTIE



N'oubliez pas d'enregistrer votre garantie dans le mois suivant votre achat en vous rendant sur notre site internet : www.scs-laboutique.com/accountProduct/declaration.

Conservez soigneusement le code-barre ainsi que votre justificatif d'achat, il vous sera demandé pour faire jouer la garantie.

Il est impératif de garder une preuve d'achat durant toute la période de garantie.

I- AVERTISSEMENTS

- Garder une distance minimale (10 cm) autour de l'appareil pour une aération suffisante.
- Ne pas gêner l'aération par l'obstruction des ouvertures d'aération par des objets tels que journaux, nappes, rideaux, etc.
- Ne pas approcher l'appareil de flammes nues, telles que des bougies allumées.
- Le fonctionnement normal du produit peut être perturbé par une forte interférence électromagnétique
- Cet équipement est destiné à un usage privé uniquement
- L'appareil ne doit pas être exposé à des égouttements d'eau ou des éclaboussures. Aucun objet rempli de liquide tel que des vases ne doit être placé sur l'appareil.
- Cet appareil ne doit pas être utilisé sous un climat tropical.
- La prise du réseau d'alimentation doit demeurer aisément accessible. Elle est utilisée comme dispositif de déconnexion.
- La caméra et l'adaptateur doivent être utilisés en intérieur
- Ne brancher votre appareil qu'avec l'adaptateur fourni.
- Les éléments étant composés d'électronique, ils sont à manipuler avec précaution.
- Ne pas boucher le microphone de la caméra.
- Lors de l'installation de votre produit, ne laissez pas les emballages à la portée des enfants ou des animaux. Ils représentent une source potentielle de danger.
- Ce produit n'est pas un jouet. Il n'a pas été conçu pour être utilisé par des enfants.

Avant tout entretien, débranchez vos appareils. Ne pas nettoyer le produit avec des solvants, des substances abrasives ou corrosives. Utiliser un simple chiffon doux pour nettoyer l'objectif de la caméra. Ne rien vaporiser sur le produit.



Assurez-vous de la bonne maintenance de votre produit et vérifiez fréquemment l'installation pour déceler tout signe d'usure. N'utilisez pas l'appareil si une réparation ou un réglage est nécessaire. Faites appel à du personnel qualifié.



Ne jetez pas les piles et les appareils hors d'usage avec les ordures ménagères. Les substances dangereuses qu'ils sont susceptibles de contenir peuvent nuire à la santé et à l'environnement. Utilisez les moyens de collectes sélectives mis à votre disposition par votre commune ou votre distributeur.

TABLE OF CONTENTS

A- Safety instructions	13
B- Description	13
B1 - Contents / Dimensions	13
B2 - Description of the camera	14
B3 - Installation.....	14
C- Putting into service of the camera	15
D- Use on smartphone / tablet.....	16
E- Use on PC	20
F- Technical features	21
G- Warranty	22
H- Warnings	22

A- SAFETY INSTRUCTIONS

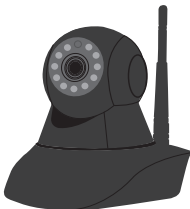
This manual is an integral part of your product. These instructions are provided for your safety. Read this manual carefully before installing and keep it in a safe place for future reference. Select a suitable location. Do not connect your electrical appliance until your equipment is totally installed and controlled. The installation, electric connections and settings must be made using best practices by a specialized and qualified person. The power supply must be installed in a dry place. Check the product is only used for its intended purpose.



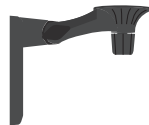
This manual can be made to evolve according to the updates of the application. To be sure you have the last version, we advise you to download on our website www.scs-laboutique.com.

B- DESCRIPTION

B1- Contents / Dimensions



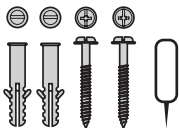
Camera with integrated antenna



Bracket



Power adapter



Screw set



Manual

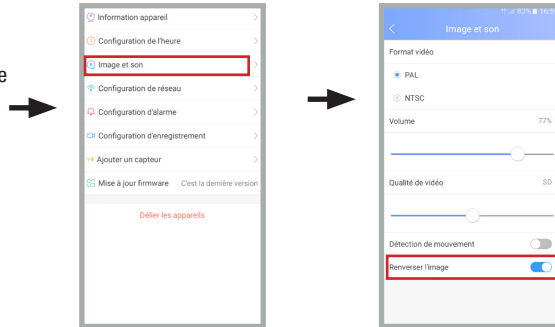
B2- Description of the camera



B3- Installation

3 possibilities to fasten it : To rest, to the wall or to the ceiling (picture inversion by symmetry)

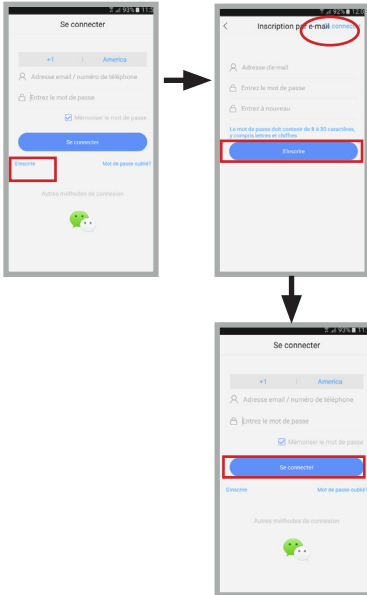
If you choose a mounting at the ceiling :



C- PUTTING INTO SERVICE OF THE CAMERA

On Android / iOS :

- Download and install the «Yoosee» app on Google Playstore / App Store
- Start the app
- When you first launch the app, you have to create an account :



- Enter your mail address
- Enter your password
- Confirm your password
- Then click on « registration » and « enter in the system »

- Enter the mail address
- Enter the password
- Click on « enter in the system »

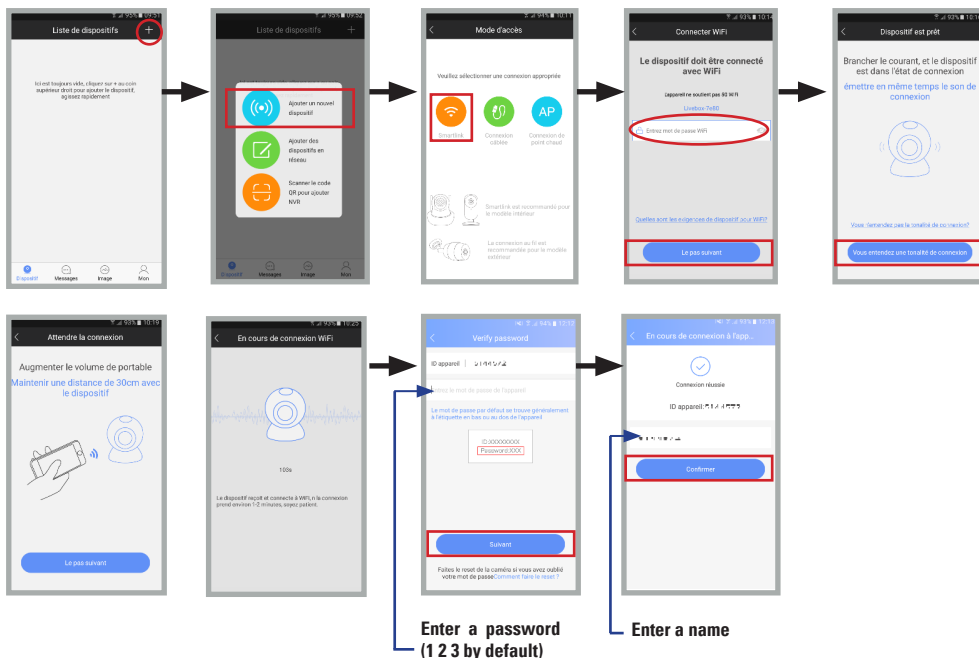
If your camera is connected to the wired network (RJ45 cable non included):

- Your smartphone/tablet must be connected to the wi-fi network
- Connect the alimentation to the camera
- Connect the ethernet cable to your internet box
- Make the followings steps :



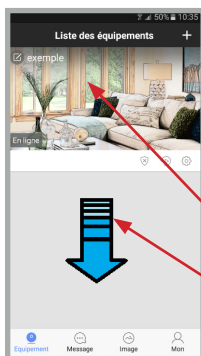
If you don't have the ethernet cable :

- Your smartphone/tablet must be connected to the wi-fi network
- Connect the alimentation to the camera
- After a few moments, you'll hear a «bip» sound every 5 seconds. If it's not the case, maintain the «RESET» touch until the camera emits a little bell (approx. 10 seconds)
- Make the followings steps :



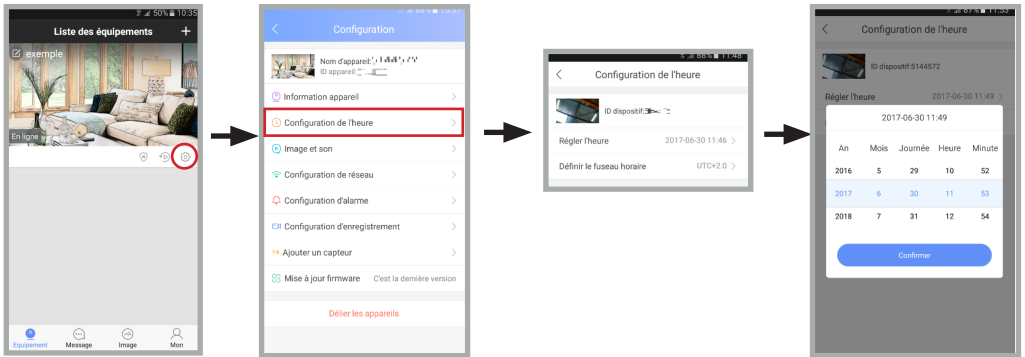
D- USE ON SMARTPHONE/TABLET

D1- Main screen :



- Activate / deactivate the alarm**
- Visualize the record videos (if SD card)**
- Settings of the camera**
- Modify the name of the camera**
- To display directly, click on this picture**
- To actualize, click to slide**

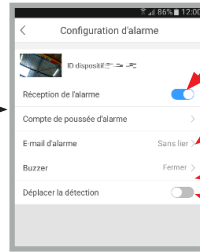
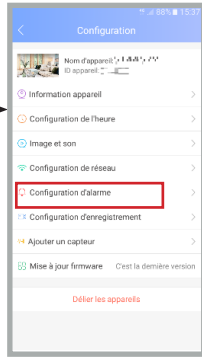
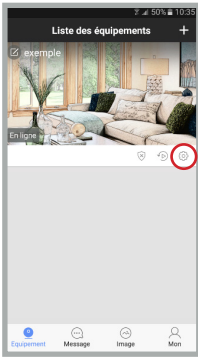
D2- Settle date and hour :



D3- Live display :



D4- Alarm, motion sensor and alerts' configuration :



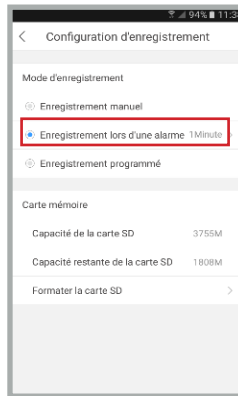
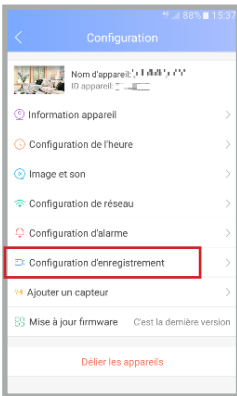
- Activate / deactivate notification of the alarm
- Set up alerts by mail *we recommend you to use a gmail address*
- Activate / deactivate the siren integrated to the camera
- Activate / deactivate motion sensor + sensitivity adjustment

Nota : To receive alerts and to register in case of moving sensor, the alarm must be activated.

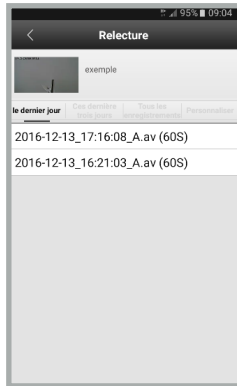
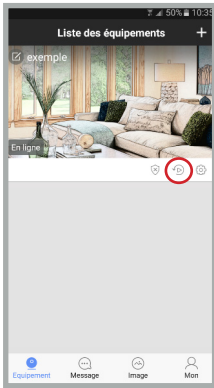
 Alarm On

 Alarm Off

D5- Set up videos record (if SD card) :



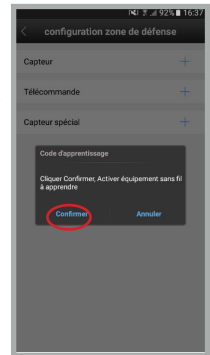
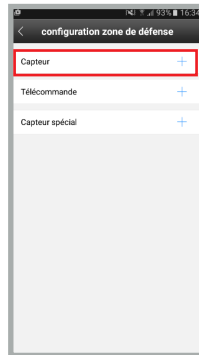
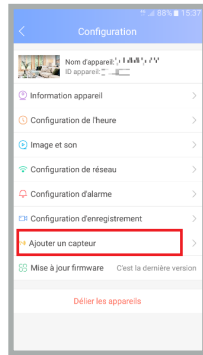
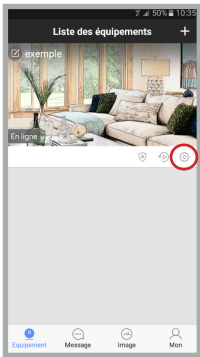
D6- Consult recorded videos :



You can add motion sensors, ref **SAL0011**, available on www.scs-laboutique.com :

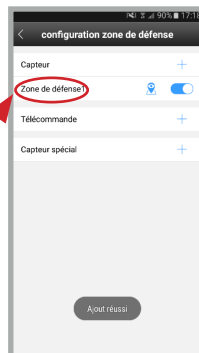
To program a sensor :

- 1) Inser 3 batteries AAA LR03 1.5V in your sensor.
- 2) The switch of the sensor should be on OFF position.
- 3) Open the app, and make the following manipulations :

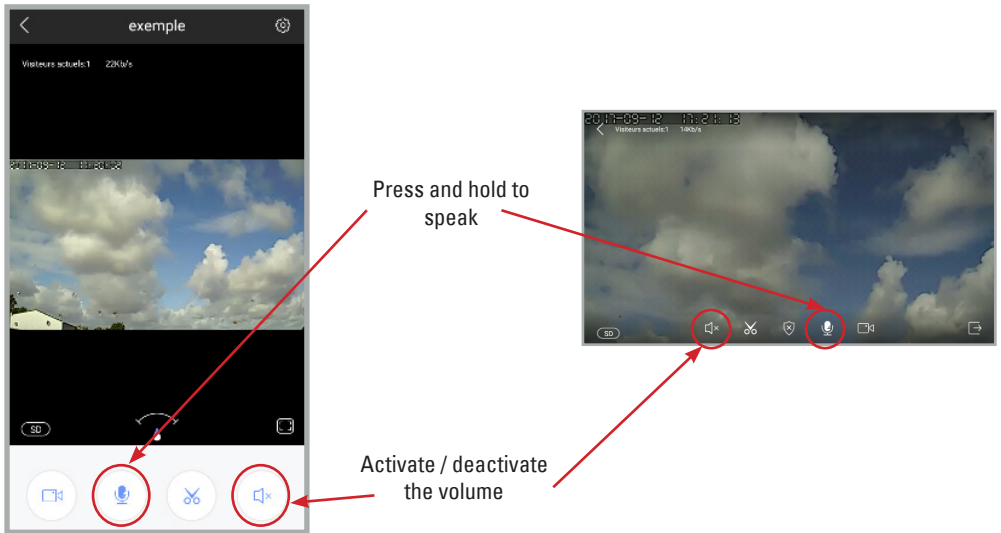


→ During ten seconds, put the switch of the sensor on ON. The red light should be turned on for 1 second.

Your sensor appears here. You can name it by clicking on it.



D7- Intercom function



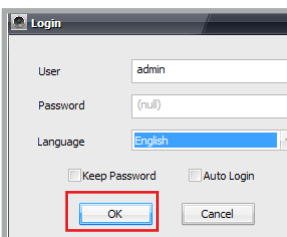
E- USE ON PC

E1- Download and then install the «CMS» software on the <http://www.yoosee.co/> site :



E2- Open the software

By default, there isn't password, select «English» and then click OK






E3- Add your camera

1- Enter camera n° ID
 2- Enter your password
 3- Enter a name
 4- Click OK

E4- Your camera appears on the list. By right-clicking, you are able to choose the picture's quality :

- *Smooth* : less quality, privileged flow
- *Standard* : compromise between quality / flow
- *High* : HD quality (needs a high connexion rate)

E5- To visualize the live, click on «start monitoring» (or double click on the name) :

To pass in full screen, click on  then double click on the picture.
 You can turn the camera by clicking on the arrows  (impulsive command).
 Or select  to make turn the camera with the mouse (click-slide).

F- TECHNICAL FEATURES

Camera

Resolution	720p
Compatibility	iOS, Android, PC with windows
Motion sensor	Yes
Night vision	Yes, LED IR with light sensor
SD port	Yes, microSD
Capacity max	32Go
Alert by mail	Yes
Video record	Yes (if microSD card)
Recording capacity	Approx 1h/Go
Horizontal angle of rotation	Approx 355°
Vertical angle of rotation	Approx 90°

H- WARRANTY



Do not forget to register the warranty within the month following the date of purchase on our website : www.scs-laboutique.com/accountProduct/declaration.

Keep the bar code and your proof of purchase carefully. We'll ask you it to activate the warranty.

The invoice will be required as proof of purchase date.

I- WARNING

- Maintain a minimum distance of 10 cm around the device for sufficient ventilation.
- Be sure that the device is not blocked by paper, tablecloth, curtain or other items that would impede airflow.
- Keep matches, candles and flames away from the device.
- Product functionality can be influenced by a strong electromagnetic interference.
- This equipment is intended for private consumer use only.
- The appliance should not be exposed to dripping or splashing water; no objects filled with liquids, such as vases, should be placed near the appliance.
- Do not use in a tropical climate.
- The mains plug is used as disconnect device and shall remain readily operable during intended use.
- Only connect your camera using the provided adapter.
- Do not cause any impact on the elements as their electronics are fragile.
- When installing the product, keep the packaging out of reach of children and animals. It is a source of potential danger.
- This appliance is not a toy. It is not designed to be used by children.



Disconnect the appliance from the main power supply before service. Do not clean the product with solvent, abrasive or corrosive substances. Only use a soft cloth. Do not spray anything on the appliance.



Make sure that your appliance is properly maintained and regularly checked in order to detect any sign of wear. Do not use it if a repair or adjustment is needed. Always call on qualified personnel.



Don't throw batteries or out of order products with the household waste (garbage). The dangerous substances that they are likely to include may harm health or the environment. Make your retailer take back these products or use the selective collect of garbage proposed by your city.

Toutes les infos sur :
www.scs-sentinel.com



SCS sentinel
Route de St Symphorien
85130 Les Landes Génusson
FRANCE