



Manuel d'installation et d'utilisation



**DAAF-1Y-CE**

Détecteur avertisseur  
de fumée



- Die Installation und Nutzung
- Installation and use
- Instalación y uso
- Installazione e utilizzo

- Instalacja i użytkowanie
- Installatie-en gebruikershandleiding
- Οδηγίες εγκατάστασης και χρήσης



**Pratique** : enregistrez votre garantie  
en ligne sur [scs-laboutique.com](http://scs-laboutique.com)

V.03-2014 / Ind.A



## INTRODUCTION



0 892 350 490  
(0,34 € TTC la minute)



**Important : Avant toute installation lire attentivement ce manuel. Cette notice fait partie intégrante de votre produit. Conservez-la soigneusement en vue de toute consultation ultérieure.**

### Caractéristiques du produit

- Norme EN 14604 : 2005
- Indispensable pour signaler rapidement tout début d'incendie.
- Alarme visuelle et sonore 85 dB à 3 mètres.
- Idéal pour les appartements et maisons.
- Alimentation : pile 9 Volts fournie.
- Température de fonctionnement : de 4°C à 38°C.
- Dimensions : 102 x 102 x 35 mm.
- Type de détection : photoélectrique.
- Consommation au repos : <math><8\mu\text{A}</math>.
- Consommation en alarme : <math><16\text{mA}</math>.
- Sensibilité à la fumée : 3,0 - 6 % par mètre d'obscurcissement.
- Protection contre les insectes.
- Bouton test.
- Sensibilité haute et stable.
- Indicateur LED.
- Indicateur d'alerte de batterie faible ou manquante.
- Remise à zéro automatique après disparition de la fumée.
- Poids : 75g (hors pile).

### Autonomie de la pile 1 an

Le détecteur de fumée a été créé afin de détecter toute sorte de fumée dans une pièce. Il ne détecte pas le gaz, la chaleur ou le feu. Il a été créé afin de rapidement prévenir d'une présence de fumée par une alarme sensorielle intégrée à l'appareil. Cela donne le temps à votre famille et vous même d'évacuer avant que le feu ne se propage. Ceci est bien sur possible que si le détecteur est installé, placé et entretenu comme indiqué dans le mode d'utilisation.

Remarque : Il ne peut être utilisé qu'à l'intérieur d'une habitation.

## INSTALLATION



0 892 350 490  
(0.34 € TTC la minute)

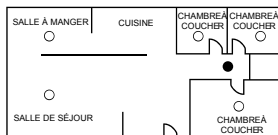
## Endroits pour installer le détecteur de fumée

Pour une couverture complète de votre habitation, un détecteur par pièce est conseillée. Dans le cas d'une couverture minimale un détecteur par étage dans les zones où sont situées les chambres et un détecteur au grenier.

Ci-dessous quelques astuces à connaître :

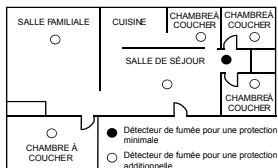
- Installer un détecteur dans le hall à côté de chaque chambre, voir Photo 1.
- Deux détecteurs sont nécessaires dans des habitations avec deux chambres, voir photo 2.
- Installer un détecteur à chaque étage pour une maison ou appartement, voir Photo 3.
- Installer un minimum de 2 détecteurs dans chaque maison.
- Installer un détecteur dans chaque chambre.
- Si un couloir est plus long que 12 m un détecteur doit être placé à chaque extrémité du couloir.
- Installer un détecteur dans chaque pièces où une porte reste entre-ouverte ou fermée. Une porte peut bloquer la fumée et ne pas permettre à l'alarme de fonctionner.

**Photo 1 : Endroit pour placer le détecteur dans une habitation avec une chambre.**

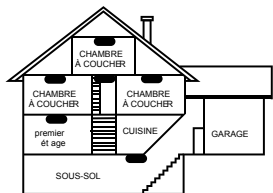


- Détecteur de fumée pour une protection minimale
- Détecteur de fumée pour une protection supplémentaire

**Photo 2 : Endroit pour placer le détecteur dans une habitation avec plus d'une chambre.**



- Détecteur de fumée pour une protection minimale
- Détecteur de fumée pour une protection supplémentaire

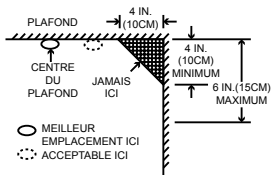


● Détecteur de fumée pour une protection minimale

**Photo 3 : Endroit pour placer le détecteur dans une habitation avec plusieurs étages.**

- Installer le détecteur pour une cave en dessous de l'escalier.
- Installer le détecteur au 1<sup>er</sup> étage au plafond au dessus de l'escalier. Faire attention qu'aucune porte ou autre chose ne bloque la fumée pour le détecteur.
- Installer un détecteur supplémentaire dans votre salle à manger, salon, grenier et placards de rangement.
- Installer votre détecteur de fumée le plus au centre possible du plafond. Si ce n'est pas réalisable, placer le détecteur à une distance minimum de 10 cm du mur, voir photo 4.
- Si il n'y a pas de possibilité de l'installer sur le plafond et que la norme de votre pays autorise l'installation sur le mur alors placer le détecteur sur le mur de 10 à 15 cm du plafond.
- Si vos plafonds ne sont pas uniformes, essayer de placer le détecteur à 0,9 mètre horizontalement du point le plus haut de votre plafond, voir photo 5.

**Photo 4 : En présentation, l'endroit le plus adéquat pour placer votre détecteur.**



**Photo 5 : En présentation, l'endroit où placer le détecteur avec un plafond inégal.**





**Attention : Un détecteur de fumée doit être fixé comme indiqué sur le mode d'emploi.**

**Les points suivants sont importants :**

**Un détecteur de fumée doit toujours être fixé au plafond, tout simplement parce que la fumée monte. De plus, l'appareil est hors d'atteinte des enfants, ce qui atténue le risque de détérioration. Placer le détecteur le plus possible au milieu de la pièce. Dans des habitations avec plusieurs niveaux, il est souhaitable que le détecteur soit placé à côté d'un escalier. Dans une pièce avec un plafond incliné, le détecteur doit être placé à +/- 20 jusqu'à 30 cm de la poutre.**

## **Endroits où installer le détecteur de fumée dans une caravane, camping-car ou mobil-home**

Camping-cars et caravanes construits après 1978 l'ont été afin d'obtenir une isolation optimale pour une consommation énergétique contrôlée. Après 1978, des détecteurs auraient déjà du être installés. Sur des modèles plus anciens l'isolation est inexistante ou presque en comparaison avec les modèles récents. Les Murs et plafonds ont été fabriqués avec des matériaux non isolants, de ce fait, l'influence thermique extérieure a beaucoup plus d'importance. En conséquence, l'air peut être plus chaud ou plus froid que dans une autre pièce. Cet air plus chaud ou plus froid peuvent avoir pour effet que la fumée n'atteigne pas le détecteur. De ce fait, placer le détecteur pour ce genre de cas, sur les murs intérieurs. Le placer entre 10 et 15 cm du plafond. Si vous ne connaissez pas la densité de l'isolation de votre camping-car, caravane ou Mobil-home, installer le détecteur toujours sur un mur intérieur. Si les murs sont très chaud ou froid, installer le détecteur sur un mur intérieur.

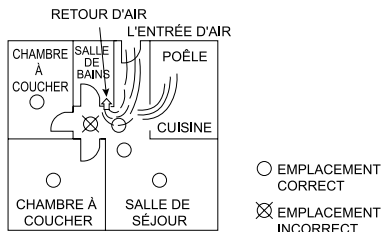
Installer un détecteur le plus proche possible d'une chambre pour une couverture minimale, ou dans chaque pièce pour une couverture suffisante. Avant toute installation, bien lire le paragraphe sur "Endroit où un détecteur ne peut être installé".

## Endroits où le détecteur de fumée ne peut pas être installé

Les fausses alarmes interviennent au moment où votre détecteur est mal ou incorrectement installé ou à un mauvais endroit dans l'habitation. Afin d'éviter ce souci, ne pas installer le détecteur aux endroits suivants :


- Emplacements où des produits peuvent brûler. Donc des endroits comme la cuisine si il y a peu de fenêtre ou une mauvaise ventilation, garages en contact avec le pot d'échappement d'un véhicule, à côté d'une gazinière, chaudière ou chauffages.
- Installer les détecteurs à au moins 6 mètres des emplacements où des produits peuvent brûler, comme une cuisine. Si cette distance n'est pas réalisable, comme dans un camping-car, alors le placer le plus loin possible de la cuisine. Afin d'éviter des déclenchements d'alarme intempestifs, faites en sorte d'avoir une bonne ventilation pour ce genre d'emplacement.  
**Important :** Même en cas de fausses alarmes ou autres raisons, ne jamais éteindre le détecteur de fumée.
- Si les courants d'air circulent vers la cuisine, veuillez regarder sur la Photo 6 comment le détecteur de fumée les détecte et vous indique l'emplacement correct et incorrect pour votre détecteur.

**Photo 6 :**  
**Emplacement conseillé pour votre détecteur de fumée afin d'éviter les courants d'air avec les pièces comme la cuisine.**




- Dans les endroits humides, à côté des salles de bain avec douches. L'humidité émanant d'un air humide peut se condenser et former des gouttelettes qui pourront déclencher des fausses alarmes. Installer votre détecteur à 3 mètres minimum de votre salle de bain.

- Dans les endroits très froids ou très chauds, ou, bâtiments ou pièces extérieures non chauffées. Si la température descend ou se situe au-dessus de la température conseillée le détecteur ne fonctionnera pas correctement. La plage de température de fonctionnement de votre détecteur de fumée est de 40 °F to 100 °F (4 °C à 38 °C).
- Dans des endroits très poussiéreux ou sales, la poussière ou la saleté peuvent avoir des effets extrêmes. Ces éléments peuvent également bloquer toute détection de fumée.
- Là où il y a un ventilateur d'air froid ou chaud. Ce dernier peut empêcher que la fumée atteigne le détecteur.
- Dans les anciens conduits d'aération situés dans les toits ou les coins de plafonds et murs, de l'air stagne. Cet air ancien peut avoir pour effet que le détecteur ne soit pas atteint par la fumée.
- Dans les régions où de nombreux insectes vivent. Si ces derniers sont présents dans la pièce où le détecteur se situe, ils peuvent déclencher une fausse alarme. Si ces derniers posent un problème, il faut en premier les éliminer avant d'installer le détecteur de fumée.
- Dans des endroits avec des néons fluorescents, les ondes électriques peuvent déclencher des fausses alarmes. Installer votre détecteur à au moins 1,50m de ce genre de lumières.



**Avertissement :** Ne jamais retirer les piles du détecteur pour cause de fausse alarme. Ouvrir une fenêtre ou mettre en route un ventilateur afin d'éliminer la fumée. L'alarme s'éteindra une fois que la fumée sera partie. Si les fausses alarmes ne cessent pas, nettoyer la pièce comme indiqué dans le mode d'emploi.

**Avertissement :** Ne pas se situer trop près du détecteur lorsque l'alarme se déclenche. L'alarme est très bruyante afin que vous puissiez clairement l'entendre. Être trop près de cette dernière peut déclencher des troubles de l'audition.

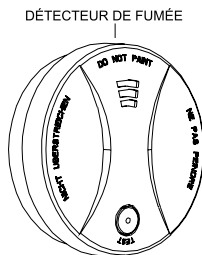
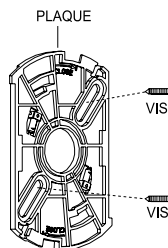


## Comment installer votre détecteur de fumée

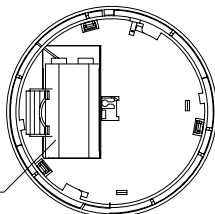
Le Modèle DAAF 1Y-CE-PS peut être installé au plafond comme sur un mur si nécessaire. Vu que le modèle DAAF 1Y-CE-PS est le seul de ce type, il ne peut être mis en relations avec d'autres modèles différents. Prendre connaissance des différents endroits où vous pouvez installer votre détecteur ainsi que les endroits où cette installation est impossible avant que vous ne l'installiez.

## FRANÇAIS

- 5.1 Dessiner un trait de 15 cm de long là où vous souhaitez installer le détecteur de fumée.
- 5.2 Enlever la plaque où le détecteur doit se fixer en tournant dans le sens contraire des aiguilles de la montre.
- 5.3 Placer la plaque de telle façon que les 2 plus gros trous apparaissent sur la ligne qui fut tracée. Effectuer un marquage sur chaque trou afin de pouvoir percer et visser.
- 5.4 Enlever la plaque de fixation.
- 5.5 Prendre un embout de 5mm pour percer, percer 2 trous aux endroits que vous avez marqué et y placer les chevilles. Faire attention qu'aucune poussière n'entre dans le détecteur pendant que vous percez.
- 5.6 Se servir des vis et chevilles qui sont livrés avec l'article et fixer la plaque de fixation du détecteur.
- 5.7 Enfoncer doucement le détecteur dans la plaque de fixation et tourner dans le sens des aiguilles d'une montre afin que le détecteur soit définitivement fixé. Tirer un peu sur le détecteur afin de s'assurer qu'il soit bien fixé.
- 5.8 les étapes à suivre pour l'installation des piles sont les suivantes :
  - (1) Une pile est nécessaire pour faire fonctionner le détecteur.
  - (2) Prendre soin que les pôles plus et moins soient en concordance avec les piles.
  - (3) Si les plus et moins concordent, placer les piles dans le compartiment et s'assurer qu'elles ne bougeront pas.



POSITION DE LA BATTERIE







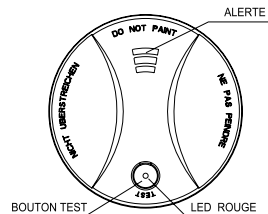
**Attention :** Le détecteur est livré avec un couvercle qui ne se fermera pas si les piles ne sont pas installées. Cela vous indiquera que le détecteur ne pourra pas fonctionner tant que d'autres ne seront pas installées. La pile est mal installée volontairement depuis l'usine afin que celle-ci ne se décharge pas. Il faut absolument que la pile soit placée correctement pour que le détecteur soit pourvu d'énergie.

**Attention :** Lorsque le détecteur reçoit pour la première fois du courant, il se peut que l'alarme se déclenche pendant 1 seconde. C'est normal et cela vous indique que la pile est installée correctement. Refermer le couvercle et appuyer 5 secondes et appuyer sur le bouton test afin que l'alarme retentisse. L'alarme doit être forte et retentissante. Cela vous indique que le détecteur de fumée fonctionne.

## Indicateur avec LED rouge

La LED rouge est l'indicateur d'alarme. Vous pouvez voir la LED grâce au bouton test. Si la LED clignote toutes les 30 secondes, cela vous indique que le détecteur fonctionne correctement.

Lorsque de la fumée est détectée, vous entendrez l'alarme et la LED rouge clignotera toutes les secondes.



## Testez votre détecteur de fumée

Testez votre détecteur de fumée toutes les semaines en appuyant fermement sur le bouton test jusqu'à vous entendez l'alarme. Il se peut que l'alarme ne réagisse pas avant 5 secondes. Ce sont les seules façon de tester votre détecteur. Si ce dernier est hors-service, faites-le réparer.

**Avertissement :** Ne jamais utiliser un vrai feu pour tester votre détecteur. Vous pouvez abimer votre détecteur et causer des dommages à votre habitation. Le bouton test est suffisant pour effectuer un contrôle.

**Avertissement :** Si l'alarme se déclenche sans que vous ayez appuyé sur le bouton test, il faut en déduire qu'il y a une situation d'urgence avec présence de fumée.

L'alarme peut également se déclencher sans qu'il y ait une situation dangereuse. Comme par exemple, fumée engendrée par la cuisson. Si cela se passe pensez à ouvrir une fenêtre ou mettre un ventilateur en marche afin d'éliminer toute fumée. L'alarme s'éteindra dès que l'air sera de nouveau pur.

Ne pas enlever les piles du détecteur de fumée. Cela risquerait d'éliminer toute protection contre la fumée. Si l'alarme se déclenche chaque minute, cela sous-entend que la pile est presque vide, et vous indique qu'une nouvelle pile doit être placée.

## L'entretien de votre détecteur de fumée

Afin d'être sûr que votre détecteur fonctionne correctement, il faut le tester chaque semaine comme il est indiqué dans le paragraphe "tester votre détecteur de fumée". Changer la pile du détecteur bien si l'alarme se déclenche chaque minute. Cette dernière indique que la pile doit être changée sous 30 jours.

**Changement de pile** : utilisez Gold Peak 1604S; Eveready 522; Duracell MN1604; Ultralife U9VL-J; Golden Power G6F22, Golite 6F22, GL6F22A.

**Avertissement** : Ne pas utiliser d'autres modèles de piles, le détecteur pourrait ne pas fonctionner correctement.

Éliminer une fois par an la poussière qui aurait pu pénétrer dans le détecteur. Enlevez le couvercle des piles, retirez la pile en premier avant de nettoyer le détecteur. Éliminer la poussière avec une brosse à poils doux. Remplacer la pile après nettoyage et tester le détecteur si il fonctionne. Si le détecteur donne de fausses alarmes, contrôler si ce dernier est bien positionné. Regarder dans le paragraphe "Où installer votre détecteur". Déplacer votre détecteur si l'emplacement n'est pas optimal.

Nettoyer le couvercle si ce dernier est sale. Retirer le couvercle et la pile. Faire attention que de le détecteur n'entre pas en contact avec de l'eau. Remplacer la pile et remettre le couvercle dessus. Tester le détecteur afin de s'assurer que ce dernier fonctionne correctement.

## AVERTISSEMENTS



0 892 350 490  
(0.34 € TTC la minute)

**EFFETS TOXIQUES :**

- Ne pas peindre le détecteur de fumée !
- L'installation de votre détecteur de fumée n'est qu'une étape dans votre programme de sécurité.
- Il est important d'évacuer immédiatement l'habitation en cas de déclenchement de l'alarme du détecteur de fumée, en considérant que l'alarme s'est activée suite à la détection d'un feu réel.

**ATTENTION :**

- Un détecteur doit être contrôlé régulièrement pour s'assurer de son bon fonctionnement.
- Un détecteur situé loin d'une chambre ne pourra pas réveiller quelqu'un ayant un sommeil profond.
- La consommation d'alcool, de certains médicaments ou de drogues peuvent affecter la capacité d'entendre le détecteur.
- Pour une protection optimale, il faut installer un détecteur dans chaque endroit où des personnes dorment et à chaque étage d'une résidence.
- Bien que ce détecteur peut vous aider à sauver des vies, il ne dispense absolument pas le propriétaire et les locataires de souscrire une assurance adéquate pour protéger les personnes et les biens.
- Cet appareil ne détecte que les feux et la fumée. Il n'est pas utilisé pour détecter le monoxyde de carbone ou un autre gaz.
- Ne pas utiliser de piles rechargeables. Utiliser uniquement les piles indiquées dans ce manuel.
- L'appareil ne dispense pas l'installation, l'utilisation et la maintenance de systèmes de ventilation et d'évacuation appropriés.
- Ne pas démonter et bricoler l'appareil. Vous risquez d'endommager ses fonctions.
- L'appareil ne peut pas prévenir des effets chroniques de l'exposition au monoxyde de carbone

**GARANTIE ACCORDEE :**

- Ce détecteur est garanti 2 ans contre tous les vices de fabrication à partir de sa date d'achat.
- Dans le cas où un défaut viendrait à apparaître, la société SCS Sentinel d'engage pendant la durée de la garantie et sur présentation du ticket de caisse à procéder à l'échange du produit.
- S'adresser à notre Hotline au : 0 892 350 490 (0.34 €/min).
- L'appareil étant placé sous la garde de l'utilisateur, la responsabilité de SCS Sentinel ne pourra être recherchée à quelques titres que ce soit, s'il n'est pas démontré au préalable que l'appareil a été utilisé conformément aux prescriptions relatives à son usage.
- Veuillez contacter une personne expérimentée au cas où vous auriez des doutes au sujet du mode de fonctionnement ou de la sûreté des appareils.

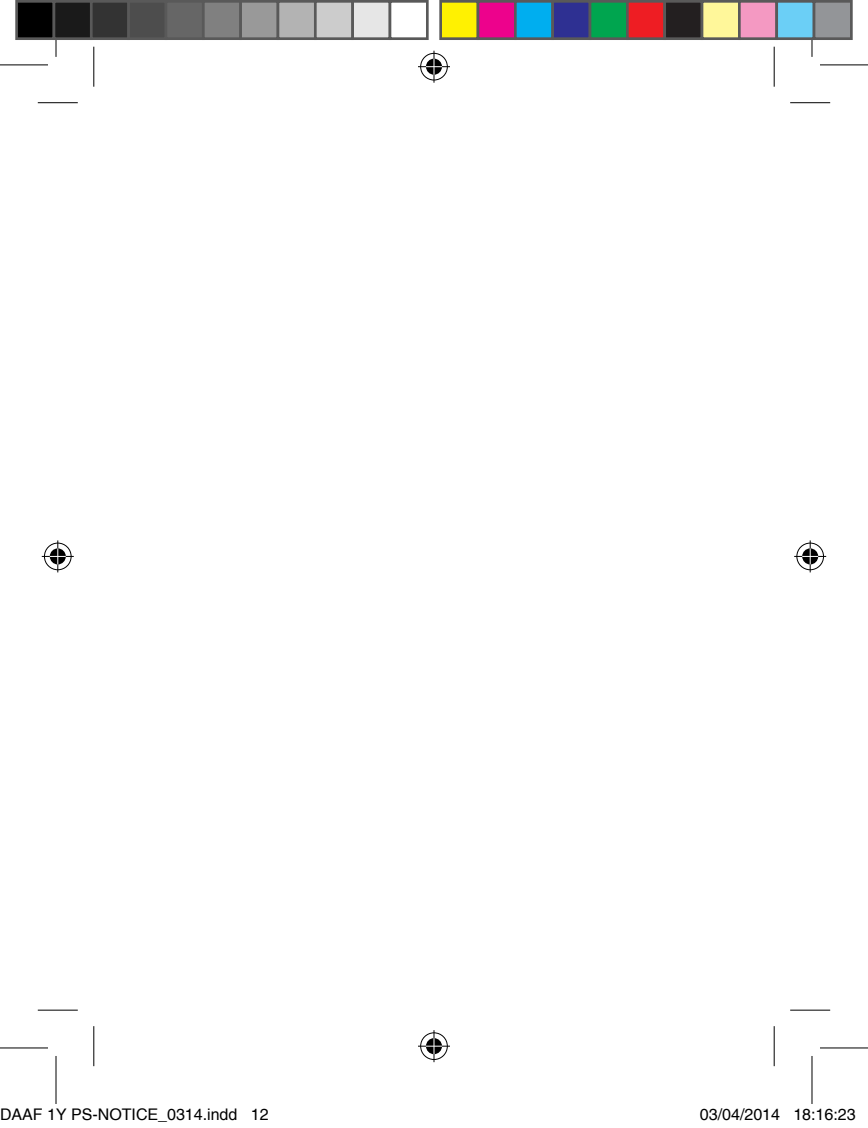
**ELIMINATION DES DECHETS :**

- Ne jetez pas les piles, les appareils hors d'usage et les emballages avec les ordures ménagères.
- Utilisez les moyens de collecte sélective.
- Lors de l'installation, ne laissez pas les emballages à la portée des enfants ou des animaux. Ils représentent une source potentielle de danger.

Détecteur prévu pour une utilisation domestique pour avertir en cas de formation de fumée ou de début d'incendie. Il ne protège pas complètement les individus présentant des troubles spécifiques d'ordre médical. En cas de doute consulter un médecin.

Internet : [scs-laboufique.com](http://scs-laboufique.com)

France : SCS Sentinel FRANCE - Route de Saint Symphorien - BP 69 - 85130 LES LANDES GENUSSON - FRANCE





Installation and use



**DAAF-1Y-CE**

Smoke detector



- Die Installation und Nutzung
- Installation and use
- Instalación y uso
- Installazione e utilizzo

- Instalacja i użytkowanie
- Installatie-en gebruikershandleiding
- Οδηγίες εγκατάστασης και χρήσης



register your warranty online  
at [scs-laboutique.com](http://scs-laboutique.com)

V.03-2014 / Ind.A



## INTRODUCTION



0 892 350 490  
(0,34 € TTC per minute)



**Important: Before installing, please read this manual carefully.  
This manual is an integral part of your product.  
Keep it in a safe place so that you can refer to it at a later time.**

### Product characteristics

- Standard EN 14604 : 2005.
- Essential for receiving a rapid warning of any vital risk related to fire smoke.
- Visual and very powerful audible alarm of 85 dB.
- Ideal for apartments and houses.
- Power supply: 9 Volt battery supplied.
- Operating temperature : 4°C to 38°C.
- Dimensions : 102 x 102 x 35 mm.
- Detection type: electro-mechanical.
- Consumption when idle: <8 $\mu$ A.
- Consumption in alarm mode: <16mA.
- Sensibility in the smoke: 3.0 - 6 % per meter of darkening.
- Protection against insects.
- Test button.
- High and stable sensitivity.
- LED indicator light.
- Low or no battery warning light.
- Put back to automatic zero after disappearance of the smoke.
- Secure detector and battery assembly.

**Power supply : autonomy 1 year**

Our single station photoelectric smoke detector is designed to sense smoke that comes into the detector chamber. It does not sense gas, heat, or flame. This smoke detector is designed to give early warning of developing fires by giving off the alarm sounds from its built-in alarm horn. It can provide precious time for you and your family to escape before a fire spreads. However, the smoke detector makes such pre-warning of fire accident possible, only if the detector is located, installed, and maintained properly as described in this User's Manual.

## INSTALLATION



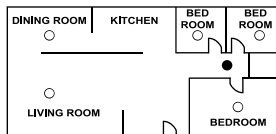
0 892 350 490  
(0.34 € TTC per minute)

### Locations to install your smoke detectors

Smoke detectors should be installed in accordance with the NFPA Standard 74 (National Fire Protection Association, Battery march Park, Quincy, MA 02169). For complete coverage in residential units, smoke detectors should be installed in all rooms, halls, storage areas, basements, and attics in each family living unit. Minimum coverage is one detector on each floor and one in each sleeping area and attics in each family living unit. Minimum coverage is one detector on each floor and one in each sleeping area. Here, we have useful tips for you:

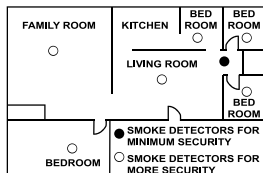
- Install a smoke detector in the hallway outside every separate bedroom area, as shown in Figure
- Two detectors are required in homes with two bedroom areas, as shown in Figure 2.
- Install a smoke detector on every floor of a multi-floor home or apartment, as shown in Figure 3.
- Install a minimum of two detectors in any household.
- Install a smoke detector inside every bedroom.
- Install smoke detectors at both ends of a bedroom hallway if the hallway is more than 40 feet (12 meters) long.
- Install a smoke detector inside every room where one sleeps with the door partly or completely closed, since smoke could be blocked by the closed door and a hallway alarm may not wake up the sleeper if the door is closed.

**Figure 1: Locations for placing smoke detectors for single residence with only one sleeping area**



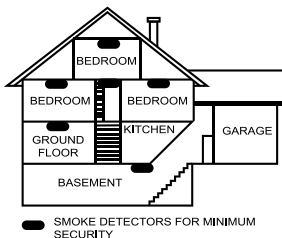
- SMOKE DETECTORS FOR MINIMUM SECURITY
- SMOKE DETECTORS FOR MORE SECURITY

**Figure 2: Locations for placing smoke detectors for single-floor residence with more than one sleeping area**



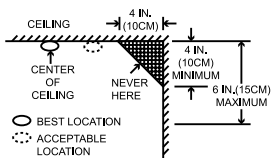
- SMOKE DETECTORS FOR MINIMUM SECURITY
- SMOKE DETECTORS FOR MORE SECURITY

**Figure 3: Locations for placing smoke detectors for a multi-floor residence**

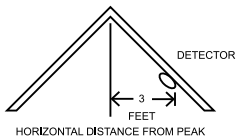


- Install basement detectors at the bottom of the basement stairwell.
- Install second-floor detectors at the top of the first-to-second floor stairwell. Be sure no door or other obstruction blocks the path of smoke to the detector.
- Install additional detectors in your living room, dining room, family room, attic, utility and storage rooms.
- Install smoke detectors as close to the center of the ceiling as possible. If this is not practical, put the detector on the ceiling, no closer than 4 inches (10 cm) from any wall or corner, as shown in Figure 4.
- If ceiling mounting is not possible and wall mounting is permitted by your local and state codes, put wall-mounted detectors between 4 and 6 inches (10 – 15 cm) from the ceiling, see Figure 4.
- If some of your rooms have sloped, peaked, or gabled ceilings, try to mount detectors 3 feet (0.9 meter) measured horizontally from the highest point of the ceiling as shown in Figure 5.

**Figure 4: Recommended best and acceptable locations to mount smoke detectors**



**Figure 5: Recommended locations to mount smoke detectors in rooms with sloped, gabled, or peaked ceiling**







“Early warning fire detection is best achieved by the installation of fire detection equipment in all rooms and areas of the household as follows:(1) A smoke detector installed in each separate sleeping area (in the vicinity, but outside of the bedrooms), and (2) Heat or smoke detectors in the living rooms, dining rooms, bedrooms, kitchens, hallways, attics, furnace rooms, closets, utility and, storage rooms, basements and attached garages.” For your information, NFPA Standard 74, Section 2-4 reads as follows: “2-4.1.1 Smoke detectors shall be installed outside of each separate sleeping area in the immediate vicinity of the bedrooms and on each additional story of the family living unit including basements and excluding crawl spaces and unfinished attics. The provisions of 2-4.1.1 represent the minimum number of detectors required by this standard. It is recommended that the householder consider the use of additional smoke detectors for increased protection for those areas separated by a door from the areas protected by the required smoke detectors under 2-4.1.1 above. The recommended additional areas are living room, dining room, bedroom(s), kitchen, attic (finished or unfinished), furnace rooms, utility room, basement, integral or attached garage, and hallways not included in 2-4.1.1 above. However, the use of additional detectors remains the option of the householder.” We recommend complete coverage and use of additional smoke detectors.

## Locations to install your smoke detectors in mobile homes and rvs

Mobile homes and RVs built after about 1978 were designed and insulated to be energy-efficient. In mobile homes and RVs built after 1978, smoke detectors should be installed as described above. Older mobile homes and RVs may have little or no insulation compared to current standards. Outside walls and roofs are often made of non-insulated metal, which can transfer thermal energy flow from outdoors. This makes the air right next to them hotter or colder than the rest of the inside air. These layers of hotter or colder air can keep smoke from reaching a smoke detector. Thereby, install smoke detectors in such units only on inside walls. Place them between 4 and 6 inches (10 ~ 15 cm) from the ceiling. If you are not sure how much insulation is in your mobile home or RV, then install the detector on an inside wall. If the walls or ceiling are unusually hot or cold, then install the detector on an inside wall. Install one detector as close to the sleeping area as possible for minimum security, or install one detector in each room for security. Before you install any detector, please read the following section on “LOCATIONS NOT TO INSTALL YOUR SMOKE DETECTORS”.

## Locations not to install your smoke detectors

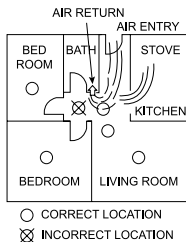
Nuisance alarms take place when smoke detectors are installed where they will not work properly. To avoid nuisance alarms, do not install smoke detectors in the following situations:

- Combustion particles are the by-products of something that is burning. Thus, in or near areas where combustion particles are present you do not install the smoke detectors to avoid nuisance alarms, such as kitchens with few windows or poor ventilation, garages where there may be vehicle exhaust, near furnaces, hot water heaters, and space heaters.
- Do not install smoke detectors less than 20 feet (6 meters) away from places where combustion particles are normally present, like kitchens. If a 20-foot distance is not possible, e.g. in a mobile home, try to install the detector as far away from the combustion particles as possible, preferably on the wall. To prevent nuisance alarms, provide good ventilation in such places.

**Important:** For any reason, do not disable the detector to avoid nuisance alarms.

- When air streams passing by kitchens, the way how a detector can sense combustion particles in normal air-flow paths is graphically shown in Figure 6, which indicates the correct and incorrect smoke detector locations concerning this problem.

**Figure 6: Recommended smoke detector locations to avoid air streams with combustion particles**



- In damp or very humid areas, or near bathrooms with showers. Moisture in humid air can enter the sensing chamber, then turns into droplets upon cooling, which can cause nuisance alarms. Install smoke detectors at least 10 feet (3 meters) away from bathrooms.

- In very cold or very hot areas, including unheated buildings or outdoor rooms. If the temperature goes above or below the operating range of smoke detector, it will not work properly. The operating temperature range for your smoke detector is 40 oF to 100 oF (4 oC to 38 oC).
- In very dusty or dirty areas, dirt and dust can build up on the detector's sensing chamber, to make it overly sensitive. Additionally, dust or dirt can block openings to the sensing chamber and keep the detector from sensing smoke.
- Near fresh air vents or very drafty areas like air conditioners, heaters or fans, fresh air vents and drafts can drive smoke away from smoke detectors.
- Dead air spaces are often at the top of a peaked roof, or in the corners between ceilings and walls. Dead air may prevent smoke from reaching a detector. See Figures 4 and 5 for recommended mounting locations.
- In insect-infested areas. If insects enter a detector's sensing chamber, they may cause a nuisance alarm. Where bugs are a problem, get rid of them before putting up a detector.
- Near fluorescent lights, electrical "noise" from fluorescent lights may cause nuisance alarms. Install smoke detectors at least 5 feet (1.5 meters) from such lights.

Warning : Never remove batteries to stop a nuisance alarm. Open a window or fan the air around the detector to get rid of the smoke. The alarm will turn itself off when the smoke is gone. If nuisance alarms persist, attempt to clean the detector as described in this User's Manual.

Warning : Do not stand close to the detector when the alarm is sounding. The alarm is loud in order to wake you in an emergency. Too much exposure to the horn at close range may be harmful to your hearing.

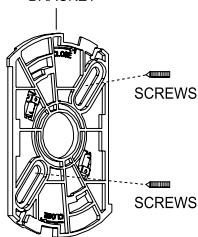
## Installing your smoke detectors

Our smoke detectors DAAF 1Y-CE-PS are to be mounted on the ceiling or on the wall if necessary. Since our smoke detector DAAF 1Y-CE-PS is a single-station type, it cannot be linked to other detectors. Read "LOCATIONS TO INSTALL YOUR SMOKE DETECTORS" and "LOCATIONS NOT TO INSTALL YOUR SMOKE DETECTORS" section in this Manual first, and then decide where to install a detector. Please follow these steps to install your smoke detector:

  
  
**ENGLISH**

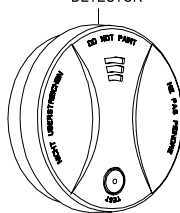
- 5.1 At the place where you are going to install the detector, draw a horizontal line six inches long.
- 5.2 Remove the mounting bracket from your unit by rotating it counterclockwise.
- 5.3 Place the bracket so that the two longest hole slots are aligned on the line. In each of keyhole slots, draw a mark to locate a mounting plug and screw.
- 5.4 Remove the bracket.
- 5.5 Using a 3/16 - inch (5mm) drill bit, drills two holes at the marks and insert plastic wall plugs. Put the detector away from getting plaster dust on it when you drill holes for mounting.

BRACKET



- 5.6 Using the two screws and plastic wall plugs (all supplied), attach the bracket to the wall.
- 5.7 Line up the slot of the bracket and the detector. Push the detector onto the mounting bracket and turn it clockwise to fix it into place. Pull outward on the detector to make sure it is securely attached to the mounting bracket.

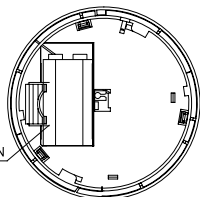
DETECTOR



- 5.8 The steps to open the battery cover and to install the battery are listed as follows:

- (1) To power smoke detector requires a battery.
- (2) Match terminals on the end(s) of the battery with opposite terminal connections on the detector.
- (3) When terminals are properly matched, push battery firmly in until it snaps and cannot be shaken loose.

BATTERY POSITION





## ENGLISH

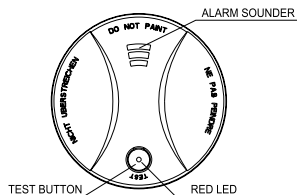


**Warning :** This smoke detector comes with cover latches that will prevent the smoke detector cover from closing if battery is not installed. This tells you that the smoke detector will not work until a new battery is properly installed. The battery is purposely positioned **WRONGLY** in the factory to keep it fresh until installation. It must be re-positioned correctly to provide DC power.

**Warning :** When the detector battery first makes contact with the detector, the alarm horn may sound for one second. This means normal and indicates that the battery is positioned properly. Close cover, then press the test button, holding it down for about 5 seconds until the horn sounds. The horn should sound a loud, pulsating alarm. This means the unit is working properly.

### Red led indicator

The red LED, as the ALARM indicator, is featured with the detector. It can be seen through the test button on the cover of the detector. When red LED flashes once 32 seconds, it indicates the detector under normal operation. When smoke detector senses smoke and simultaneously sounds an audible alarm, the red LED will flash very frequently, once seconds.



### Testing your smoke detectors

Test the detector weekly by pushing firmly on the test button with your finger until the horn sounds. Testing method may take up to 5 seconds to sound the alarm horn. These are only ways to be sure that detector is working correctly. If the detector fails to test properly, have it repaired or replaced immediately.

**Warning :** Never use an open flame to test your detector. You may set fire to damage the detector, as well as your home. The built-in test switch accurately tests all detector functions.

**Warning :** When you are not testing the unit and the alarm horn sounds a loud continuous sound, this means the detector has sensed smoke or combustion particles in the air. Be sure that the alarm horn is a warning of a possible serious situation, which requires your immediate attention.

The alarm could be caused by a nuisance situation. Cooking smoke or a dusty furnace, sometimes called "friendly fires" can cause the alarm to sound. If this happens, open a window or fan the air to remove the smoke or dust. The alarm will turn off as soon as the air is completely clear.

Do not disconnect the battery from the detector. This will remove your protection from fires. If the alarm horn begins to beep once a minute, this signal means that the detector's battery is weak. Replace new battery immediately. Keep fresh batteries on hand for this purpose.

### Taking care of your smoke detectors

To keep your detector in good working order, you must test the detector weekly, as referring to section "TESTING YOUR SMOKE DETECTORS". Replace the detector battery when the low battery "beep" signal sounds once a minute. The low battery "beep" should last at least 30 days.

**For replacement battery :** Use Gold Peak 1604S; Eveready 522; Duracell MN1604; Ultralife U9VL-J; Golden Power G6F22, Golite 6F22, GL6F22A.

**Warning :** Open the cover and vacuum the dust off the detector's sensing chamber at least once a year. This can be done when you open the detector to change the battery. Remove battery before cleaning.

To clean detector, use soft brush attachment to your vacuum. Carefully remove any dust on detector components, especially on the openings of the sensing chamber. Replace battery after cleaning. Test detector to make sure battery works correctly. Check to make sure there is no obstruction inside the test button. If there is any dust in the test button, insert a toothpick from the back to the front. If nuisance alarms keep coming from the detector, you should check whether the detector's location is adequate. Refer to section "WHERE TO INSTALL SMOKE DETECTORS." Move your detector if it is not located properly. Clean detector as described above.

Clean detector cover when it gets dirty. First open the cover and remove battery. Hand-wash cover with cloth dampened with clean water. Dry it with lint-free cloth. Do not get any water on the detector components.

Replace the battery, and close cover. Test detector to make sure that battery works correctly.

## WARNINGS



0 892 350 490  
(0.34 € TTC per minute)

### TOXIC EFFECTS:

- Do not paint the smoke detector!
- The installation of your smoke detector is only a stage in your program of safety/security).
- It is important to evacuate at once the house in case of release of the alarm of the detector of Smoked, by considering that the alarm bustled further to the detection of a real fire(light).

### CAUTION :

- The detector must be frequently tested to make sure that is working properly.
- A detector located far from a bedroom will not wake up a heavy sleeper.
- The consumption of alcohol, as well as some medication or drugs can alter a person's ability to hear the alarm.
- For maximum protection, you must install a detector in every room where people sleep, and on every floor of the building.
- Although the detector can save lives, it does not exempt the owner and tenants from taking out suitable insurance for themselves and their property.
- This device detects only fires and smoke. It is not used to detect the carbon monoxide or another gas.
- Do not use rechargeable batteries. Only use the batteries indicated in this manual.
- The device does not in any way eliminate the need to install, use and maintain suitable ventilation and evacuation systems.

### WARRANTY :

- This detector is guaranteed against all manufacturing faults for 2 years after the purchase date.
- In the event of a manufacturing fault, and for the period of the warranty, SCS Sentinel will replace the product upon presentation of the sales slip.
- The device is placed in the custody of the user, the MCS responsibility Sentinel can be sought at some tracks whatsoever, if not previously demonstrated that the device was used according to requirements its use.
- Please contact an experienced person if you have any doubts about the safety or operation of the devices.

### WASTE DISPOSAL :

- Do not throw away batteries, discarded equipment and packaging with household waste.
- Use selective refuse collection facilities.
- During installation, keep all packaging away from children and animals. It could be dangerous.



**Detector planned for a domestic use to warn in case of Formation of smoke or the beginning of fire.  
If you have any doubts, please consult a doctor.**

Internet : [scs-laboutique.com](http://scs-laboutique.com)  
France : SCS Sentinel FRANCE - Route de Saint Symphorien - BP 69 - 85130 LES LANDES GENUSSON  
- FRANCE

