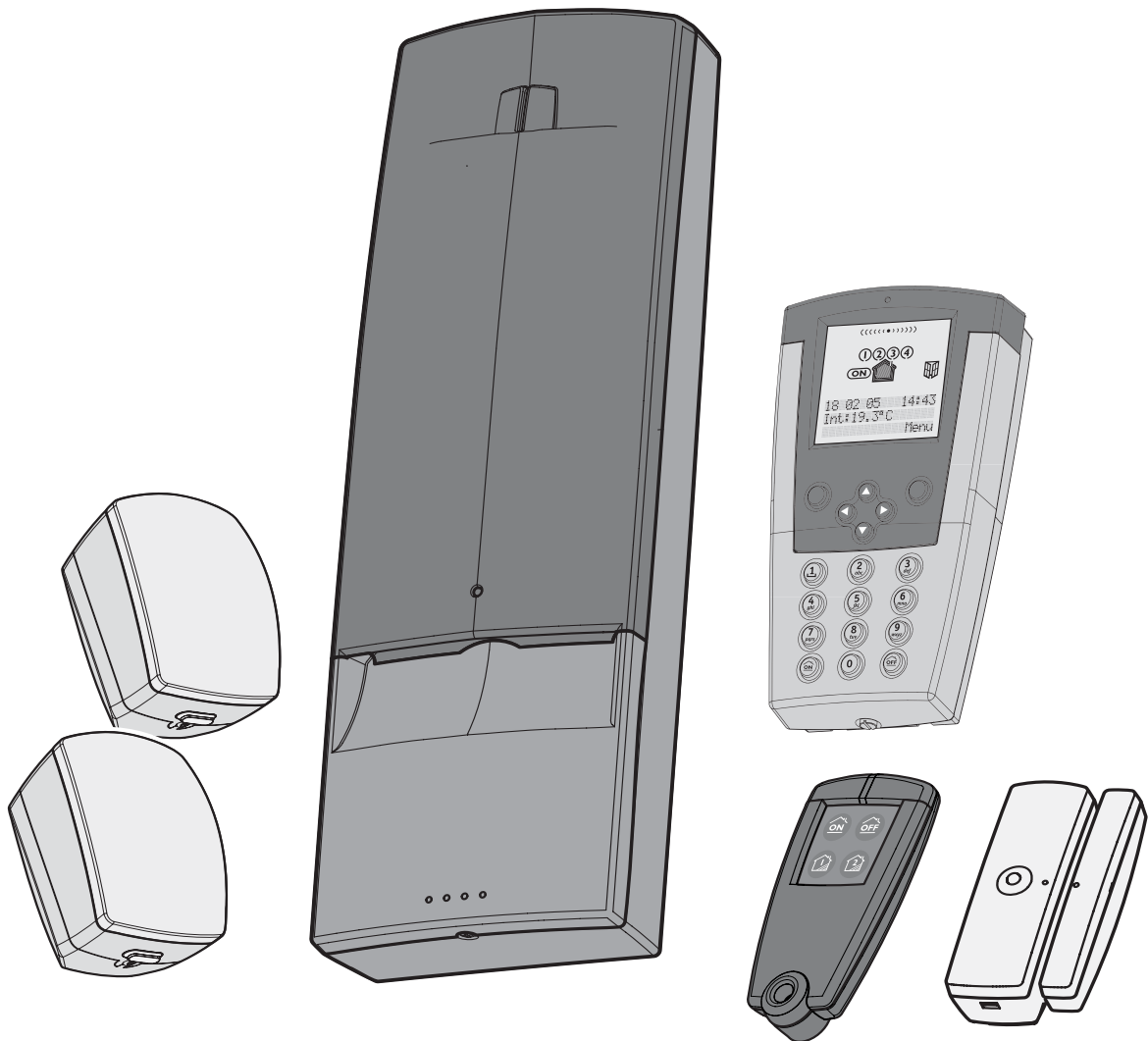


# Pack Maison

# Pack Maison Animaux

## Systeme d'alarme radio

Notice d'installation



## Sommaire

1. Comment fonctionne votre système d'alarme ? .....	p 3
<i>Les produits du Pack Maison / Maison Animaux</i> .....	p 3
2. Installation .....	p 4
<i>Emplacement de la centrale</i> .....	p 4
<i>Emplacement du clavier info-commande</i> .....	p 5
<i>Emplacement du détecteur de mouvement</i> .....	p 5
<i>Emplacement du détecteur d'ouverture</i> .....	P 7
3. Ajouter des produits .....	p 8
4. Personnaliser le système avec le clavier info-commande .....	p 9
<i>Modifier les codes d'accès</i> .....	p 9
<i>Accès au mode personnalisation</i> .....	p 9
<i>Mettre à l'heure</i> .....	p 9
<i>Mode téléchargement</i> .....	p 10
<i>Nommer les produits</i> .....	p 10
<i>Créer les marches partielles</i> .....	p 11
<i>Visualiser une marche partielle</i> .....	p 11
<i>Configurer l'affichage</i> .....	p 12
<i>Menu spécial</i> .....	p 13
<i>Option transfo (230V / 8V)</i> .....	p 14
5. Personnaliser le système avec la centrale .....	p 15
6. Tester l'installation .....	p 16
7. Supprimer des produits .....	p 18
<i>Supprimer un seul produit</i> .....	p 18
<i>Supprimer plusieurs produits</i> .....	p 18
<i>Supprimer les produits d'une partielle</i> .....	p 19
<i>Supprimer tous les organes de commande</i> .....	p 19
8. Remplacement des piles .....	p 20
9. Aide .....	p 22
10. Caractéristiques techniques .....	p 23

# 1. Comment fonctionne votre système d'alarme ?

Le Pack Maison (ou Maison animaux) se compose de :

- 1 centrale sirène CSX40,
- 1 télécommande 4 touches TLX4B,
- 2 détecteurs infrarouge IRSX (Pack Maison) ou IRAX (Pack Maison Animaux),
- 1 détecteur d'ouverture
- 1 clavier info-commande CLICX.

La centrale permet de surveiller une habitation à l'aide de détecteurs d'intrusion. En cas d'alarme, elle déclenche sa sirène interne.

**Les éléments ont été configurés en usine pour fonctionner ensemble dès la mise en service, vous n'avez pas besoin de les ajouter au système.**

Il est possible d'ajouter des produits complémentaires au système.

Pour tout produit complémentaire, il est obligatoire de l'ajouter au système avant de le fixer au mur.

**Capacité maximale d'éléments pour une installation :**

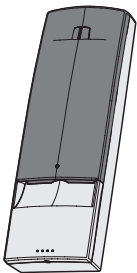
- 40 détecteurs divers
- 2 claviers info-commande
- 14 télécommandes ou claviers de commande
- 2 transmetteurs téléphoniques
- 4 médaillons d'alerte
- 4 sirènes

## Les produits du Pack Maison / Maison Animaux

Pour chacun des produits du système, nous vous recommandons de prévoir un emplacement et un numéro (de 1 à 7). Ils seront utilisés pour nommer les produits avec le clavier info-commande.

Exemple : "CHAMBRE - n° 2" pour la deuxième chambre d'une maison.

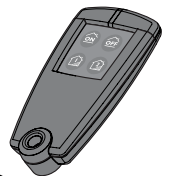
Si vous ne voulez pas qu'un numéro soit utilisé pour nommer un des produits, choisissez le chiffre 0.



### Centrale sirène CSX40

Cœur du système, elle gère les liaisons radio entre les différents éléments de l'installation.

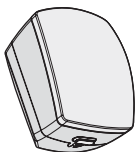
Nom	numéro



### Télécommande 4 touches

Elle permet de commander la mise en marche (totale ou partielle) ou l'arrêt de la surveillance, avec un retour d'état du système (voyants).

Nom	numéro



### Détecteur de mouvement Détecteur de mouvement animaux

Installé sur un mur, il décèle toute personne en mouvement dans la pièce où il est installé et la signale à la centrale.

Nom	numéro



### Clavier info-commande

Installé sur un mur, il vous informe de l'état du système et signale les portes ou les fenêtres ouvertes. Avec son code d'accès, il permet la mise en marche totale (ou partielle) et l'arrêt de la surveillance.

Il donne les derniers événements intervenus, indique la température extérieure (si une sirène extérieure est connectée à l'installation) et permet de personnaliser le système.

Nom	numéro

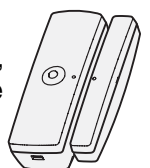
### Produits complémentaires

Type de produit	Nom	numéro

### Détecteur d'ouverture

Installé sur une porte ou une fenêtre, il décèle toute ouverture et le signale à la centrale.

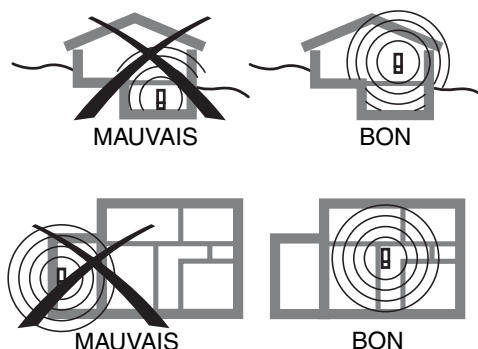
Nom	numéro



## 2. Installation

### Emplacement de la centrale

- Sur une surface plane, avec suffisamment d'espace autour pour l'installation et l'ouverture de la trappe piles.
- Au milieu du système et placé en hauteur pour une meilleure liaison radio (éviter les sous-sols).
- Dans un endroit dégagé pour une dispersion optimale du son de la sirène intégrée.
- Dans un endroit difficilement localisable par un intrus mais accessible à l'utilisateur.
- Dans un endroit protégé par un détecteur de mouvement infrarouge.

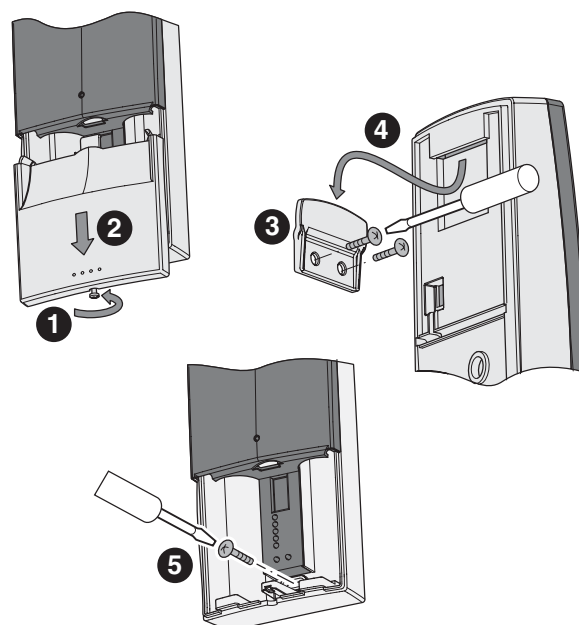


### Fixation

- 1 2 Ouvrez la centrale en enlevant la trappe piles.
- 3 Fixez le support mural.
- 4 Accrochez la centrale au support mural.
- 5 Fixez la centrale en vissant la vis du fond de la trappe piles.

#### Précautions :

Prévoyez suffisamment d'espace en dessous pour l'ouverture de la trappe piles.  
Vérifiez que le contact d'autoprotection (au dos de la centrale) appuie correctement contre le mur, sinon elle ne pourra fonctionner (elle restera en mode Maintenance permanent).

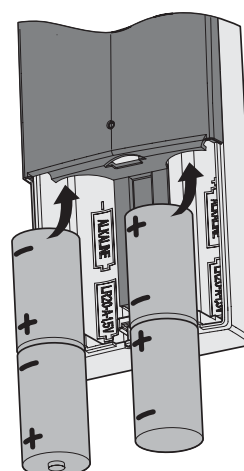


### Mise en service

Placez les piles dans la centrale en respectant les polarités.

Le voyant de fonctionnement jaune clignote, indiquant que la centrale est en mode Maintenance.

La centrale est installée.



**Ne refermez pas la trappe de la centrale avant d'avoir installé les autres éléments du système (détecteurs, clavier,...).**

## Emplacement du clavier info-commande

Il est conseillé d'installer le clavier info-commande près d'un des accès principaux (ex : porte d'entrée). Il doit être accessible à l'utilisateur et peut être fixé au mur à une hauteur d'environ 1,50 m.

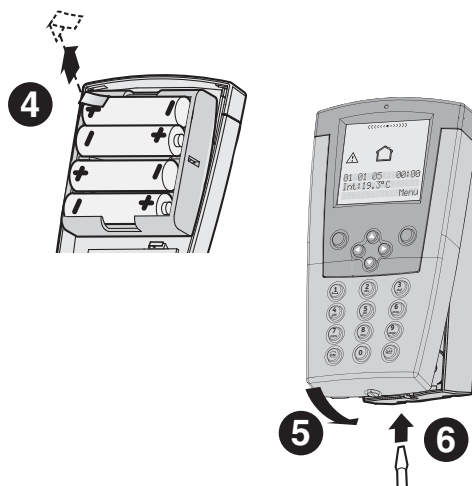
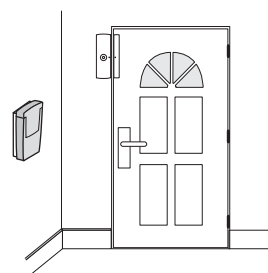
**Attention :** si le clavier info-commande est installé à proximité d'un détecteur (ouverture ou mouvement), il faut veiller à sélectionner un déclenchement retardé du détecteur lors de sa mise en service.

### Fixation

- 1 2 Ouvrez le boîtier en le dévissant.
- 3 Fixez le socle en respectant les précautions d'emplacement (vis et chevilles fournies).

### Mise en service

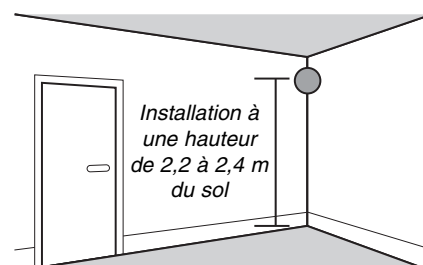
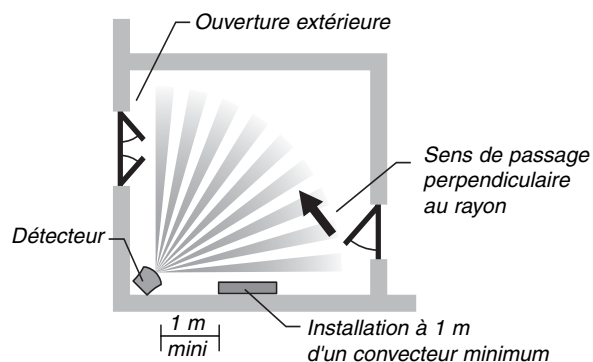
- 4 Enlevez la languette de protection des piles.
- 5 6 Refermez le boîtier.



## Emplacement du détecteur de mouvement

Le détecteur de mouvement doit être placé de préférence dans un angle :

- évitez toute source de chaleur ou mouvement d'un corps chaud à proximité (convecteur, cheminée...),
- le champ de détection doit être libre de tout obstacle (rideau, armoire...),
- le détecteur ne doit pas être dirigé vers une ouverture extérieure (fenêtre),
- vous pouvez croiser les faisceaux de 2 détecteurs,
- le détecteur doit être installé entre 2,20 m et 2,40 m du sol.

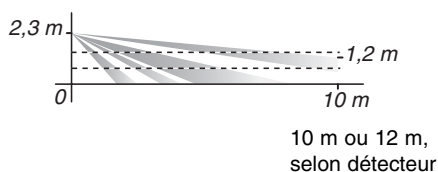


## 2. Installation

### Champ de détection (vue latérale)

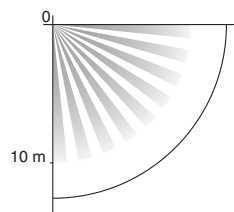
Hauteur : 2,30 m

Portée : 10 m (IRAX, détecteur animaux), 12 m (IRSX)



### Champ de détection (vue de dessus)

Angle de couverture : 90° maximum

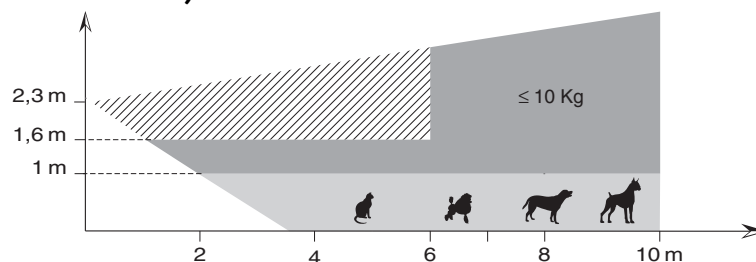


## Limites d'utilisation

(uniquement dans le cas du Pack Maison Animaux)

### Précautions vis à vis des animaux :

- non autorisée aux animaux
- autorisée aux animaux ≤ à 10 Kg
- autorisée aux animaux (voir tableau des limitations)



### Tableau des limitations :

Les performances relatives à l'immunité des animaux domestiques sont liées à leur masse et à leur pelage.

La longueur du pelage autorise des masses plus élevées.

Se reporter au tableau ci-contre pour déterminer les possibilités d'usage.

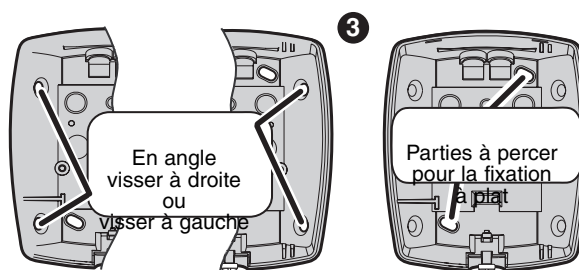
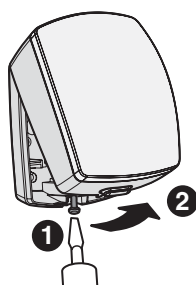
**Exemple :** pour un boxer (poil ras) de plus de 30 Kg, le détecteur risque de générer des fausses alarmes.

Pelage \ Masse	Epais	Moyen	Ras
de 40 à 60 kg	Immunité gérée	Immunité gérée	Immunité non gérée
de 30 à 40 kg			
de 0 à 30 kg			

Si plusieurs animaux sont dans la pièce surveillée, il faut prendre en compte la somme de leurs masses.

## Fixation

- 1 2 Ouvrez le boîtier.
- 3 Fixez le socle en respectant les précautions d'emplacement (vis et chevilles fournies).



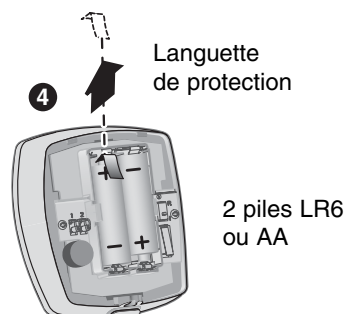
## Mise en service

- 4 Enlevez la languette de protection des piles.
- 5 Sélectionnez le type de déclenchement. Refermez le boîtier et revissez-le.

### Déclenchement immédiat :

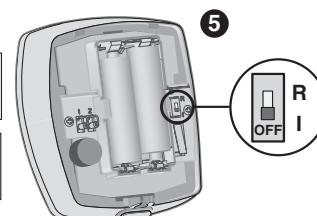
en cas de détection, le déclenchement de l'alarme est immédiat.

**Déclenchement retardé :** en cas de détection, le déclenchement de l'alarme est retardé (environ 45 secondes) pour laisser le temps à l'utilisateur de mettre l'alarme en arrêt, après être entré (exemple : mise en marche ou en arrêt avec un clavier info-commande fixé au mur).



R Déclenchement retardé

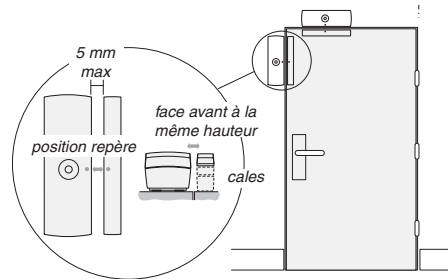
R Déclenchement immédiat



# Emplacement du détecteur d'ouverture

**Le détecteur d'ouverture doit être placé :**

- à l'intérieur du local à protéger,
- sur un des accès principaux (porte d'entrée...) ou sur des accès discrets (porte de service, de garage, fenêtre d'étage...).



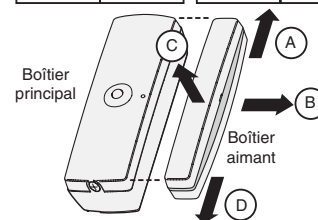
**Le détecteur doit être fixé :**

- sur la partie fixe de l'ouverture pour le boîtier principal,
- sur la partie mobile de l'ouverture pour le boîtier aimant,
- à l'opposé des gonds.

Les repères sur les 2 boîtiers doivent être en vis-à-vis et distants de 5 mm maximum. Des cales de hauteur permettent d'ajuster la position du boîtier aimant.

## Distances de déclenchement

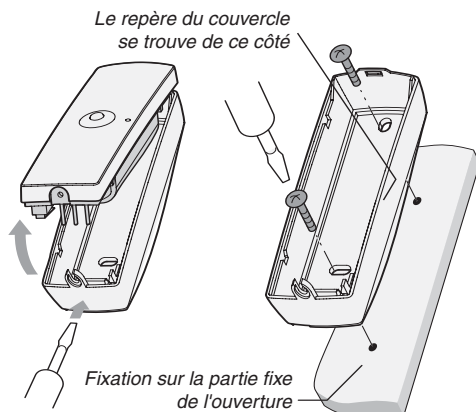
	Support en bois		Support en fer doux	
	ouverture	fermeture	ouverture	fermeture
A	12 mm	6 mm	11 mm	6,5 mm
B	16 mm	9 mm	16 mm	9 mm
C	16 mm	9 mm	15 mm	8 mm
D	14 mm	8 mm	15 mm	8 mm



## Fixation

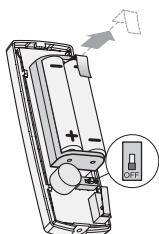
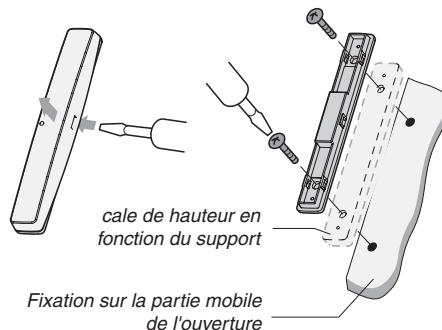
### Boîtier principal

- Ouvrez le couvercle.
- Fixez le socle (vis et chevilles fournies).
- Engagez le couvercle, sans le fermer, en vérifiant que le repère est bien du côté du boîtier aimant.



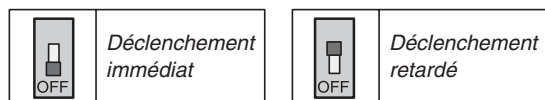
### Boîtier aimant

- Ouvrez le couvercle.
- Fixez le socle en respectant les précautions d'emplacement (des cales de hauteur sont fournies). Remettez le couvercle en plaçant le repère côté boîtier principal.



## Mise en service

- Enlevez la languette de protection des piles.
- Sélectionnez le type de déclenchement.
- Refermez le boîtier et revissez-le.

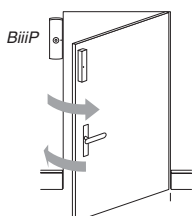


### Déclenchement immédiat :

en cas de détection, le déclenchement de l'alarme est immédiat.

### Déclenchement retardé :

en cas de détection, le déclenchement de l'alarme est retardé (environ 45 secondes).



## Test de bon fonctionnement du détecteur

- Appuyez sur le bouton du détecteur.
- Ouvrez ou fermez l'ouverture.

Le détecteur émet un BIP à chaque ouverture ou fermeture. Le fonctionnement est bon.

## 3. Ajouter des produits

### Nombre maxi. de produits pour une installation :

- 40 détecteurs,
- 4 sirènes extérieures,

- 14 télécommandes ou claviers de commande,
- 4 claviers info-commande,
- 2 transmetteurs téléphoniques.

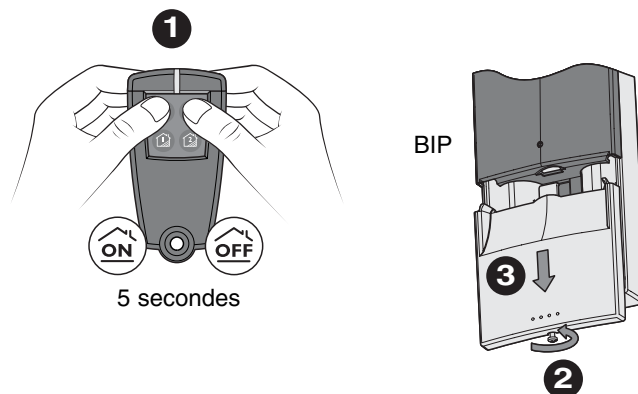
Le principe d'association est toujours le même.

### Etape 1 : Passer la centrale en mode MAINTENANCE

➊ Appuyez simultanément sur les touches ON et OFF de la télécommande (environ 5 secondes) jusqu'à ce que la centrale émette un BIP.

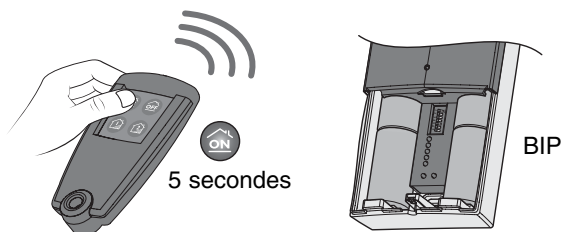
Ouvrez la trappe de la centrale.

Vous disposez d'une minute pour ouvrir la trappe de la centrale. Au-delà de ce délai, la centrale risque de hurler à son ouverture (autoprotection).



### Etape 2 : Passer la centrale en mode AJOUT DE PRODUITS

Appuyez environ 5 secondes sur la touche ON de la télécommande jusqu'à ce que la centrale émette un BIP. Le voyant jaune de la centrale s'allume en permanence.



### Etape 3 : Valider sur le produit à associer

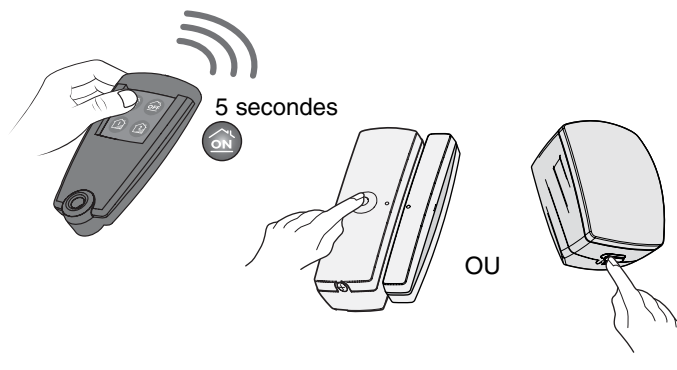
**Télécommande :**

appuyez 5 secondes sur la touche ON.

**Détecteur d'ouverture ou de mouvement :**

appui bref sur la touche Test.

**Pour associer des éléments complémentaires** de type clavier à badges, clavier de commande, sirène extérieure, médaillon ou transmetteur téléphonique, reportez-vous à leur notice respective.

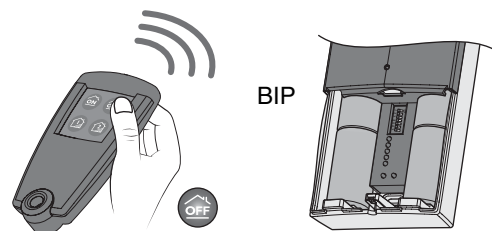


### Etape 4 : Quitter le mode AJOUT DE PRODUITS

Appuyez sur la touche OFF de la télécommande.

La centrale émet un BIP et son voyant jaune clignote.

Si vous n'avez plus de réglage à faire, refermez le boîtier de tous les produits (hors centrale) puis refermez la trappe de la centrale en dernier.



Le centrale sort automatiquement du mode AJOUT DE PRODUITS au bout de 5 minutes sans action et reste en mode MAINTENANCE.

## Visualisation sur la centrale

Il est possible de vérifier l'association d'un produit avec la centrale par les voyants de celle-ci :

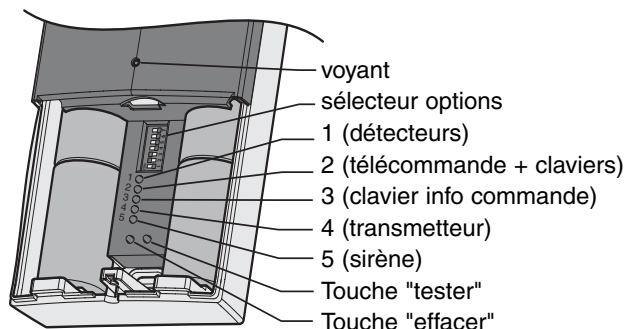
Voyant 1 - Détecteur

Voyant 2 - Télécommande et clavier de commande

Voyant 3 - Clavier info-commande

Voyant 4 - Transmetteur téléphonique

Voyant 5 - Sirène





## 4. Personnaliser le système avec le clavier info-commande

### Modifier les codes d'accès

Le clavier Clickx utilise 3 codes d'accès :



- **Le code d'accès maître** : il permet d'utiliser l'ensemble des fonctions proposées par le Clickx (utilisation et configuration).

- **2 codes d'accès utilisateur** : ils permettent d'accéder à la mise en marche (totale ou partielle), à l'arrêt de la protection intrusion du système et à la visualisation de l'état du système.



Utile, par exemple, si une personne étrangère au local protégé doit y accéder ponctuellement (personnel d'entretien,...).

Il n'est pas possible de modifier l'installation avec le code d'accès utilisateur.

Composez votre code d'accès maître (1234 à la mise en service) et validez par **OK**.

Sélectionner **Menu** puis faites défiler les menus avec   pour afficher le menu "**Code d'accès**". Validez par **OK**.

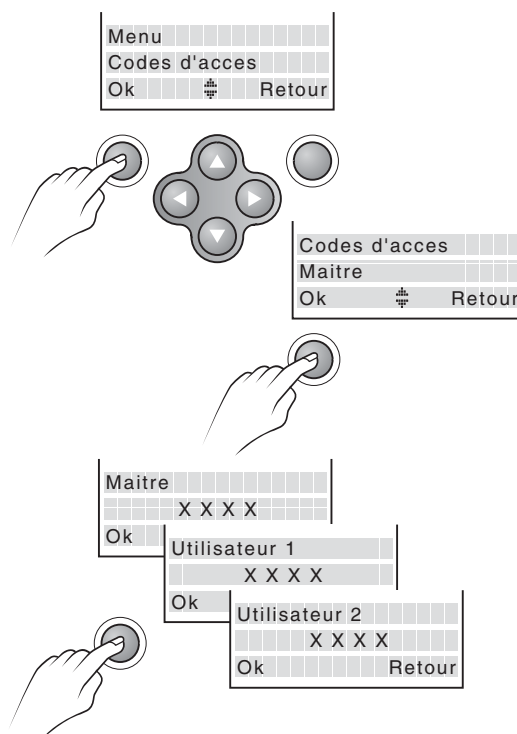
L'écran affiche "**Codes d'accès maître**".

Pour choisir un autre code à modifier (**utilisateur 1 ou utilisateur 2**), utilisez les touches  , validez par **OK** puis entrez le nouveau code.

Validez par **OK**.

**Important** : Avant la première utilisation, vous devez impérativement modifier le code d'accès principal (1234, code usine) en renseignant votre nouveau code d'accès personnel.

Pour une meilleure sécurité, nous recommandons de changer périodiquement les codes.





### Accès au mode personnalisation

Avant toute intervention, vous devez entrer le code d'accès maître (installateur).

Validez par **OK**.

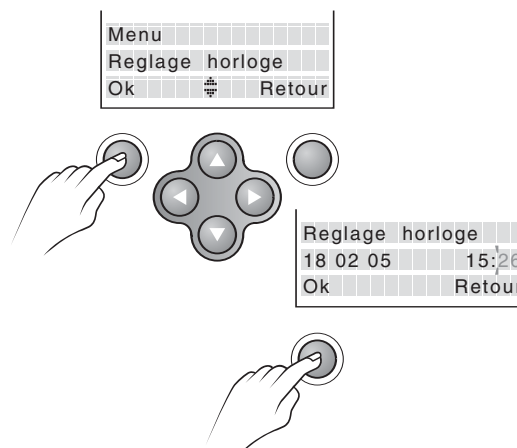
Vous disposez de 3 essais. Au delà, le clavier se bloque durant 2 minutes.

### Mettre à l'heure

Sélectionner **Menu** puis faites défiler les menus avec   pour afficher le menu "**Réglage horloge**".

Validez par **OK**.


Entrez la date (JJ\_MM\_AA) et l'heure (HH : MM) puis validez par **OK**.



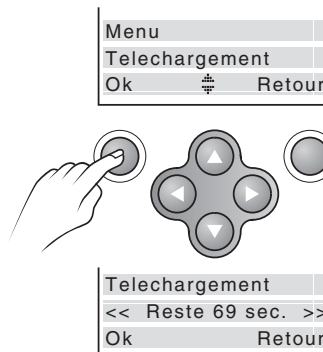
## 4. Personnaliser le système avec le clavier info-commande

### Mode téléchargement

**Important** : certaines opérations comme “**Nommer les produits**” ou “**Créer les marches partielles**” doivent impérativement être précédées d’un téléchargement pour que le clavier info-commande enregistre les informations nécessaires.

Sélectionnez **Menu** puis faites défiler les menus avec  pour afficher le menu “**Téléchargement**”. Validez par **OK**.


Le décompte commence (de 69 à 1) : le Clicx et la centrale échangent les informations nécessaires à la personnalisation du clavier.

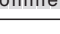


### Nommer les produits


Avant de nommer les produits, il est **impératif** de faire un téléchargement (voir § “**Téléchargement**”).

Nommer les produits permet d’identifier rapidement l’origine d’un événement à partir du clavier ou d’un transmetteur téléphonique. Par exemple, en cas de piles usées sur un détecteur, vous savez immédiatement lequel est concerné.

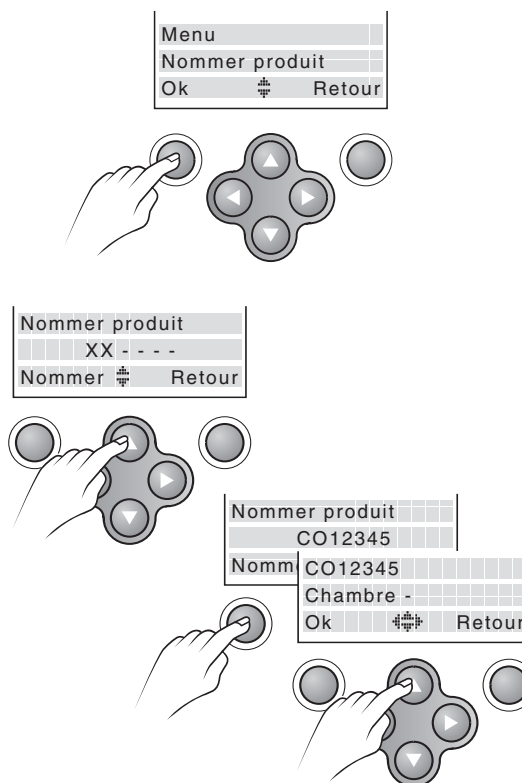
Une fois le téléchargement effectué, faites défiler les menus par  pour afficher le menu “**Nommer produits**”. Validez par **OK**.

Par , faites défiler les identifiants des produits enregistrés (ex : IR12345, CO23456,...) ou appuyez sur la touche Test du produit à nommer. Validez le produit à nommer par **OK**.

Sélectionnez par  le libellé adapté (accueil, chambre, hall, cuisine...).

A chaque libellé, vous pouvez aussi associer un chiffre (de 01 à 07), par exemple : chambre 02. Pour cela, utilisez les touches . Validez par **OK**.


Pour un libellé personnalisé, choisissez “Autre” et écrivez votre libellé (15 caractères maximum) à l’aide du clavier alphanumérique. Dans ce cas, le libellé ne sera pas connu du transmetteur (ni d’autres éventuels claviers).




IR	Détecteur de mouvement
CO	Détecteur d'ouverture
TL	Télécommande et clavier de commande
CS	Centrale sirène
TT	Transmetteur
SE	Sirène extérieure
CL	Clavier info-commande
DT	Détecteur technique
DF	Détecteur de fuite d'eau
Di	Détecteur incendie


## Créer les marches partielles

Avant de créer les marches partielles, il est **impératif** de faire un téléchargement (voir § “Téléchargement”).

Une fois le téléchargement effectué, faites défiler les menus par  pour afficher le menu **Installation**.

Validez par **OK**.

Puis, faites à nouveau défiler les menus par  pour afficher le menu “**Créer partielle**”.

Sélectionnez par  la partielle à créer (1 à 4).

Appuyez sur le bouton Test de chaque élément déclaré à la centrale (uniquement les détecteurs) à attribuer à la marche partielle choisie.

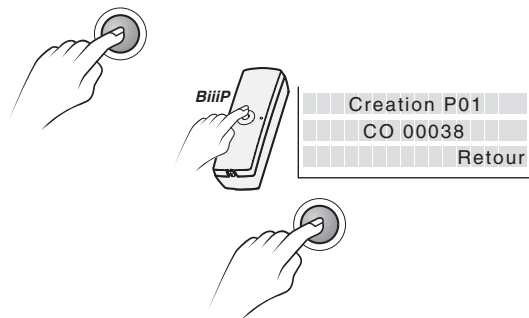
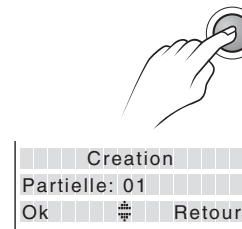
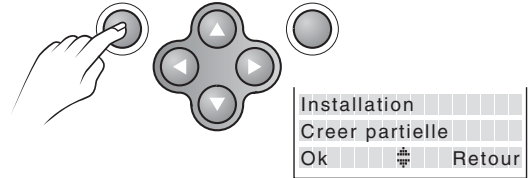
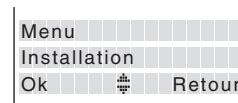
Son identifiant s’affiche, par exemple : “CO12345”.

Pour nommer plus précisément les produits, reportez-vous au chapitre “**Nommer les produits**”.

**Pour effacer une marche partielle :**


le Clicx doit afficher “Creation partielle xx”, puis appuyez sur la touche effacer de la centrale.


Après avoir créé les marches partielles, vous devez refaire un téléchargement.




## Visualiser une marche partielle

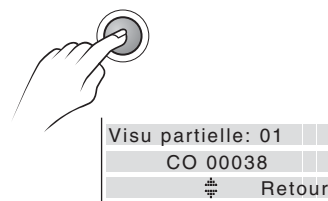
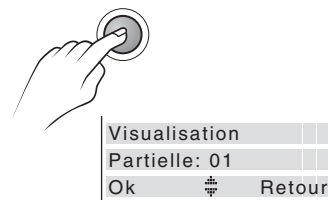
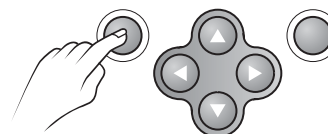
Avant de visualiser le contenu d’une marche partielle, il est **impératif** de faire un téléchargement (voir § “Téléchargement”).

Sélectionner **Menu** puis faites défiler les menus avec  pour afficher le menu “**Installation**”. Validez par **OK**.

Puis, faites à nouveau défiler les menus par  pour afficher le menu “**Visu partielle**”. Validez par **OK**.



Sélectionnez par  la marche partielle à visualiser (1 à 4).

Faites défiler les identifiants par .





## 4. Personnaliser le système avec le clavier info-commande

### Configurer l'affichage

Sélectionner **Menu** puis faites défiler les menus avec   pour afficher le menu "**Config affichage**". Validez par **OK**.

Sélectionnez l'un des menus suivant par   :

#### Langues

Sélectionnez la langue des messages avec   . Validez par **OK**.

#### Affichage de l'état de la surveillance en mode veille

Choisir et valider par **Oui**, **Non** ou **Retour**.

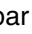

#### Rétro-éclairage en détection

(Uniquement en version alimentée par l'option transfo.)

Le rétro-éclairage s'allume en cas de détection.

Choisir et valider par **Oui**, **Non** ou **Retour**.

#### Tempo rétro-éclairage

Sélectionnez la durée de rétro-éclairage par   (de 0 à 60 secondes).

*Par défaut* : 20 secondes.

**ATTENTION** : le rétro-éclairage agit directement sur la durée de vie des piles.

#### Contraste

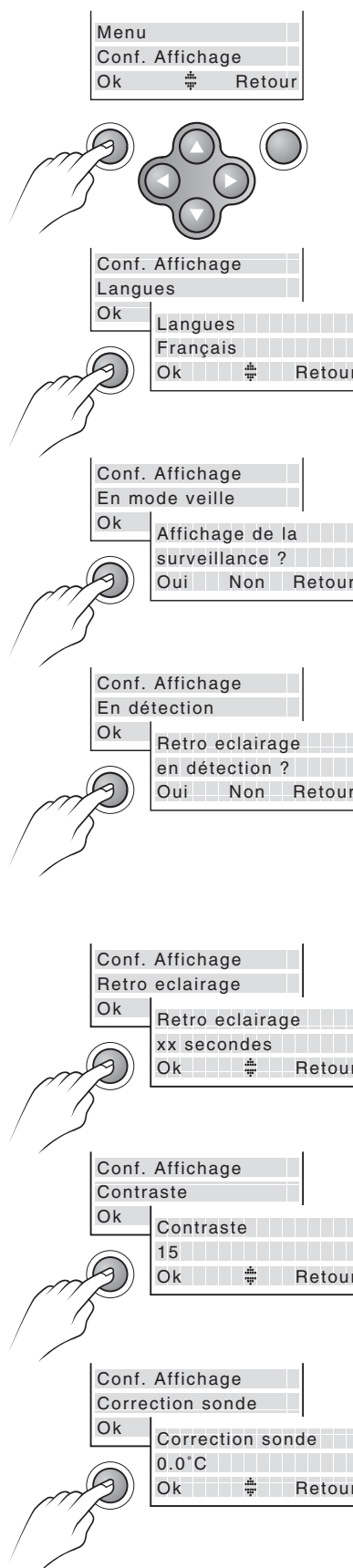
Sélectionnez la valeur du contraste par   (de 1 à 31).

*Par défaut* : 16.

#### Correction sonde (température intérieure)



Si vous constatez un écart entre la température mesurée (thermomètre) et la température affichée par le Clicx, réglez une correction de température équivalente à cet écart.

Réglage par   (de -4°C à +4°C).



## Menu spécial

Ce menu est dédié pour la maintenance. Il est donc exclusivement réservé à l'installateur.

Sélectionner **Menu** puis faites défiler les menus avec   pour afficher le menu "**Menu spécial**". Validez par **OK**.

### Champ mètre

Ce menu vous permet de mesurer la portée radio entre le clavier et un élément reconnu du système (ex : centrale).

**Dem** : Demande à la centrale une trame radio pour la mesurer.

**Eff** : Effacer

**Retour** : Sortie du mode

### Changer centrale

A utiliser en cas de changement de centrale.

### Serveur

Ce menu permet de transférer les informations contenues dans le clavier vers la centrale.

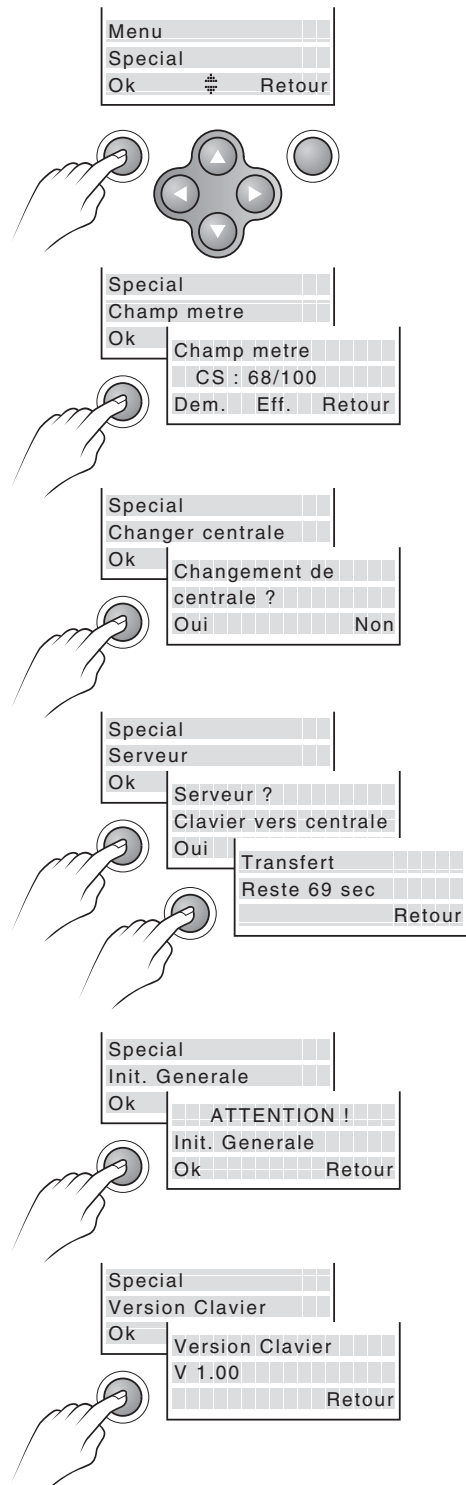
### Init générale

Ce menu vous fait revenir à tous les paramètres précédant la mise en service.

A utiliser avec précaution.

### Version clavier

Vous permet de connaître la version logicielle de votre appareil.



## 4. Personnaliser le système avec le clavier info-commande

### Option transfo (230 V/8V)

Cette option permet :

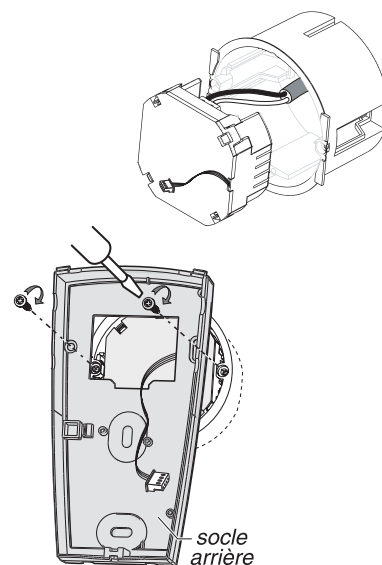
- d'avoir un affichage permanent des informations de l'installation (température intérieure/extérieure, heure, date),
- un rétroéclairage actif en cas de détection d'intrusion
- une réception permanente des informations radio.

#### **Coupez le courant au disjoncteur principal.**

- Raccordez le module en maintenant le bornier vers le haut.
- Séparez le Clicx de son socle et fixez celui-ci sur la boîte d'encastrement en faisant passer la nappe de fils par le fond du socle.
- Connectez la nappe sur le Clicx (à droite du compartiment piles).

**Rétablissez le courant.**

**Important** : l'alimentation par l'option transfo. 230V /8V n'exclut pas la mise en place de piles, elles sont **obligatoires**.



## 5. Personnaliser le système avec la centrale

### 1- Désactiver la sirène interne de la centrale :

En cas d'alarme intrusion,

- sur ON la sirène interne de la centrale ne hurle pas (elle est silencieuse),
- sur OFF elle sera active donc elle hurlera.

Quelle que soit la position du switch 1, la sirène est toujours active lors d'une autoprotection ou d'une alarme technique.

### 2- Niveau sonore des bips d'acquiescement :

- sur ON le niveau sonore des bips est faible (dans ce cas, utilisez une sirène extérieure ou un transmetteur téléphonique sur le système),
- sur OFF le niveau sonore des bips est fort.

### 3- Supervision :

La supervision permet de surveiller en permanence les éléments du système (hors télécommandes).

Si la centrale ne reçoit pas le message de supervision de chaque produit, elle avertit l'utilisateur lors de tout changement d'état de surveillance en émettant une série de bips.

- sur ON la supervision est active,
- sur OFF la supervision est inactive.

### 4- Désactiver les bips de mise en garde :

Si vous avez temporisé un détecteur (infrarouge ou ouverture), en cas de détection en surveillance une temporisation de 45 secondes (accès clavier ou télécommande) avant le déclenchement d'une alarme est initialisée.

Cette temporisation est signalée par des bips que vous pouvez supprimer.

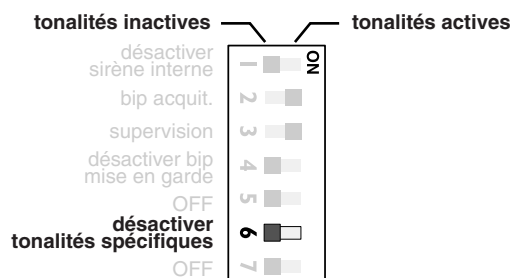
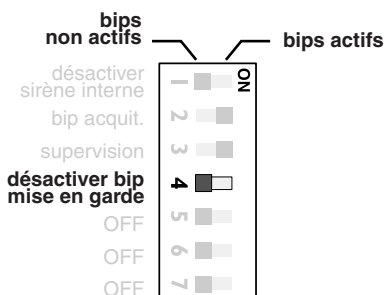
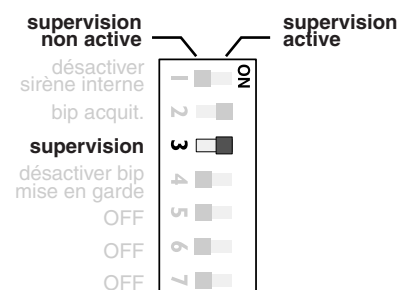
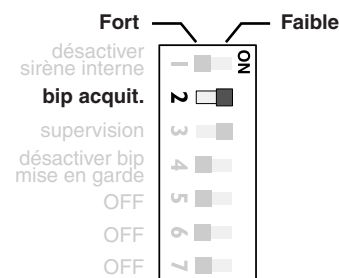
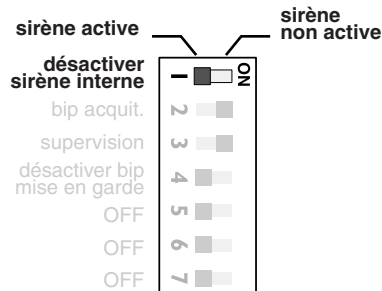
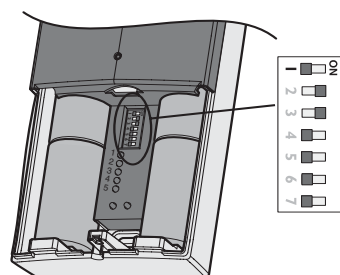
- sur ON les bips de mise en garde sont actifs,
- sur OFF les bips de mise en garde sont inactifs.

### 6- Désactiver les tonalités spécifiques :

En cas d'alarmes techniques (détecteur incendie, fuite d'eau...)

- sur ON les tonalités spécifiques sont actives,
- sur OFF les tonalités spécifiques sont inactives,

### Interrupteurs 5 et 7 : non utilisés



## 6. Tester l'installation

Testez votre installation dans les conditions réelles d'utilisation en déclenchant une alarme avec chacun de vos détecteurs.

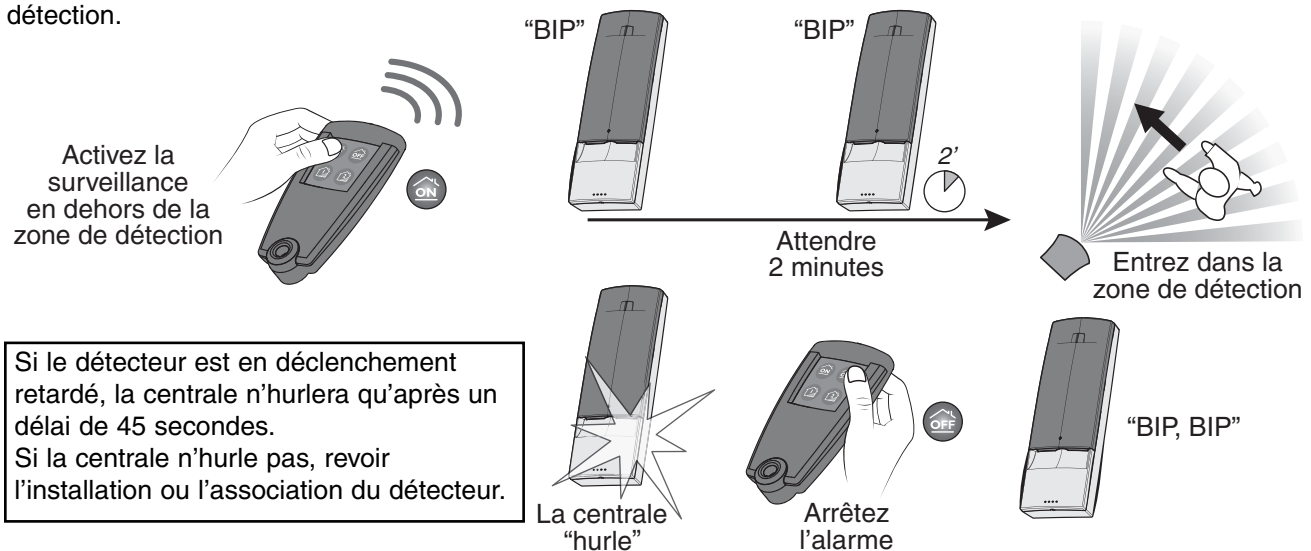
Lors de ce test, vous devez prendre en compte le "délai de sortie" pour que la surveillance soit effective (2' pour un détecteur de mouvement, 1' pour un détecteur d'ouverture).

### Tester les détecteurs de mouvement

Le détecteur de mouvement mémorise chaque passage dans la zone de détection pendant 90 secondes (que la surveillance soit en marche ou en arrêt).

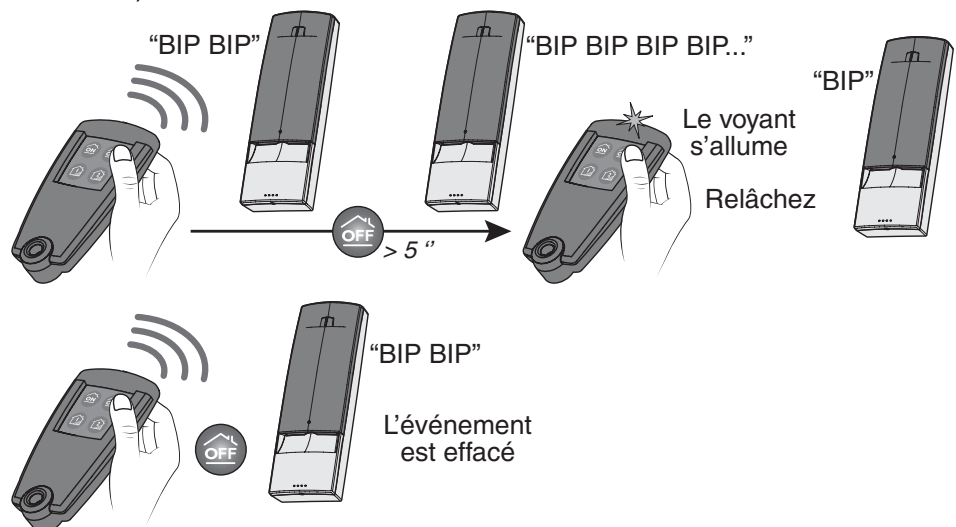
Pour le test, activez la surveillance depuis un endroit où vous ne serez pas détecté.

Attendez 2 minutes avant d'entrer dans la zone de détection.



A chaque mise en marche ou arrêt de la surveillance, la centrale émet une série de bips, indiquant qu'un événement (ici la détection de mouvement) s'est produit.

Pour effacer l'événement :

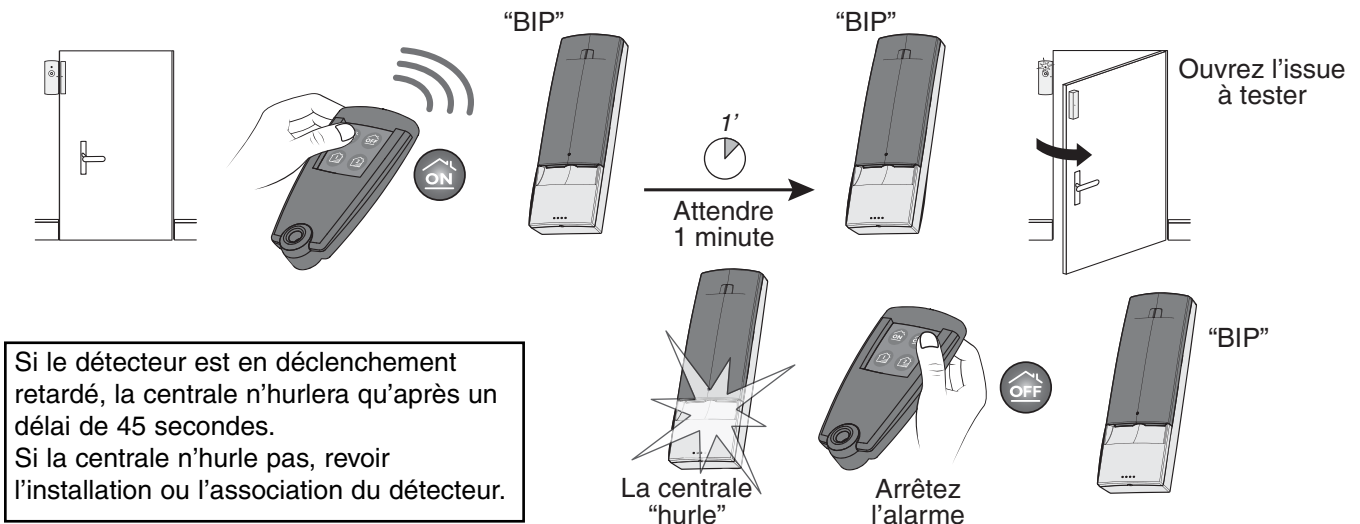


Recommencez les opérations ci-dessus pour chaque détecteur de mouvement à tester.



## Tester le détecteur d'ouverture

- Fermez l'issue protégée par le détecteur d'ouverture
- Activez la surveillance
- Attendez 1 minute
- Ouvrez l'issue à tester
- La centrale hurle
- Arrêtez l'alarme



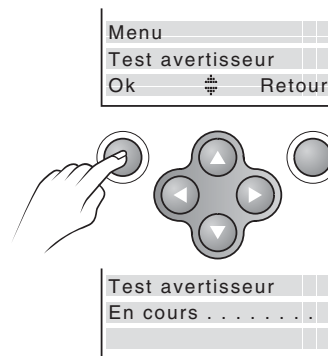
Si le détecteur est en déclenchement retardé, la centrale n'hurlera qu'après un délai de 45 secondes.  
Si la centrale n'hurle pas, revoir l'installation ou l'association du détecteur.

A chaque mise en marche ou arrêt de la surveillance, la centrale émet une série de bips, indiquant qu'un événement (ici la détection d'ouverture) s'est produit.  
**Pour effacer l'événement, reportez-vous à la page précédente.**

## Test des avertisseurs avec le clavier info-commande

Sélectionner **Menu** puis faites défiler les menus avec pour afficher le menu "Test avertisseur". Validez par **OK**.

La centrale confirme qu'elle a reçu l'ordre par un bip.  
*Les sirènes hurlent pendant 1 seconde.*  
*Le transmetteur émet un bip.*  
*La centrale hurle à son tour 1 seconde.*



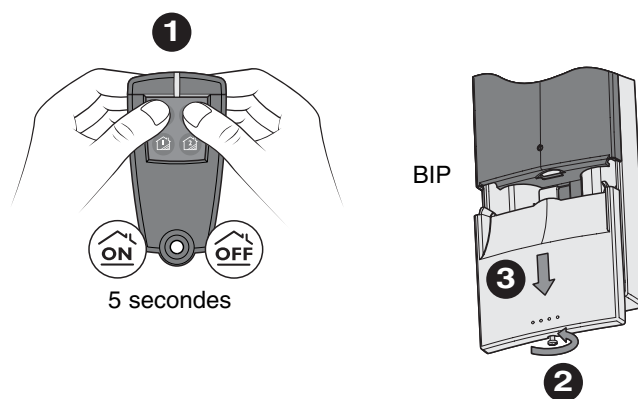
## 7. Supprimer des produits

### Préparer la centrale avant toute manipulation

Mettez la centrale en mode **MAINTENANCE**.

Appuyez simultanément 5 secondes sur les touches ON et OFF de la télécommande jusqu'à ce que la centrale émette un bip.

- Ouvrez la trappe de la centrale,



### Supprimer un seul produit

La centrale doit être en mode maintenance.

A l'aide du clavier info-commande.

Composez le code d'accès maître et validez par **OK**.

Sélectionner **Menu** puis faites défiler les menus avec pour afficher le menu "Installation".

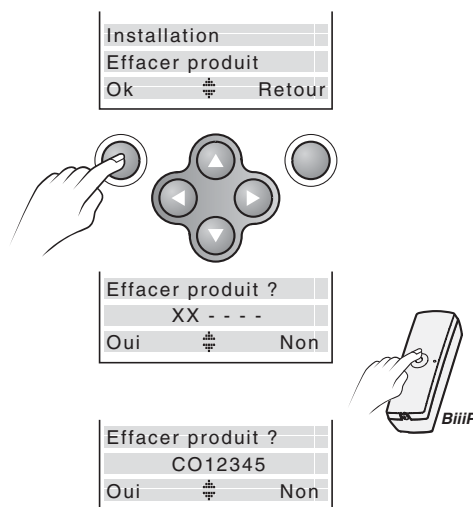
Validez par **OK**.

Faites à nouveau défiler les menus par pour afficher le menu "Effacer produit".

Validez par **OK**.

Choisir par l'identifiant ou appuyez directement sur le bouton Test du produit à supprimer.

Validez par **Oui**.



### Supprimer plusieurs produits

La centrale doit être en mode maintenance.

- Appuyez 5 secondes sur la touche ON de la télécommande jusqu'à ce que la centrale émette un bip.

*La centrale est en mode ajout /suppression de produits.*

Puis,

- **pour supprimer tous les produits sauf (la ou les) sirène extérieure**

- Appuyez plus de 5 secondes sur la touche "effacer" de la centrale.

*L'opération est signalée par un "bip long".*

Les 5 voyants rouges de la centrale clignotent ensemble.

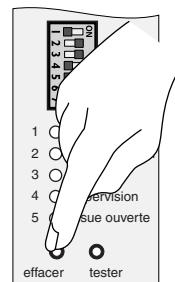
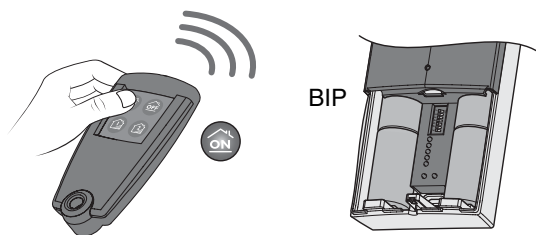
- **pour supprimer tous les produits y compris la sirène extérieure**

- appuyez plus de 10 secondes sur le bouton EFFACER de la centrale,

- la centrale émet un premier BIP long,

- maintenez appuyé le bouton jusqu'au 2ème BIP,

- les 5 voyants clignotent simultanément.



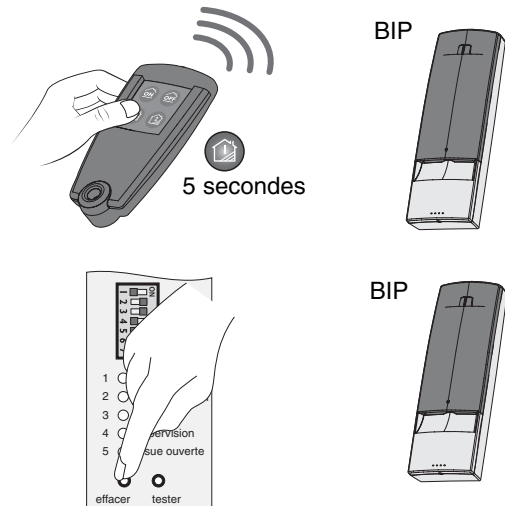
## Supprimer les produits d'une partielle (1 ou 2)

La centrale doit être en mode Maintenance (trappe ouverte).

- Sur une télécommande TLX4B, appuyez plus de 5 secondes sur la touche "PARTIELLE X", jusqu'à ce que la centrale émette un bip.
- Appuyez 5 secondes sur la touche "EFFACER" de la centrale jusqu'à ce que la centrale émette un bip.

Plus aucun produit n'est associé à la marche partielle concernée.

Pour sortir du mode, appuyez sur la touche OFF de la télécommande.



## Supprimer tous les organes de commande

Dans le cas où, dans un système, tous les organes de commande associés à la centrale sont **perdus ou hors service**, vous avez la possibilité de supprimer leur identité de la centrale.

**Ceci supprime l'identité de tous les organes de commande associés à la centrale.**

Pour supprimer les organes de commande

- Ouvrez la trappe pile.  
*La centrale déclenche une alarme et hurle.*

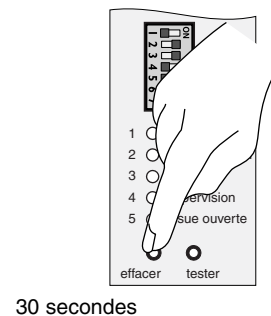
- Enlevez une pile.

- Remettez la pile tout en appuyant sur la touche "Effacer" pendant plus de 30 secondes.

*La centrale émet un bip et tous ses voyants de défauts clignotent.*

La centrale est alors en "Menu produit".

Vous devez alors procéder à l'enregistrement d'un nouveau produit (télécommande ou clavier).



## 8. Remplacement des piles

Quand les piles d'un des produits sont usées, vous êtes averti lors de la mise en marche et de l'arrêt de la surveillance par une série de BIPS. Pour repérer le produit en cause, utilisez la touche information du clavier info-commande.

De plus, chaque produit signale de manière indépendante lorsque ses piles sont usées :

- les détecteurs émettent des bips à chaque détection,
- le voyant de la télécommande clignote à chaque appui,
- le voyant pile du clavier info-commande s'affiche,
- le transmetteur émet des bips à chaque mise en marche ou arrêt de la surveillance (ou "défaut piles" avec sa synthèse vocale).

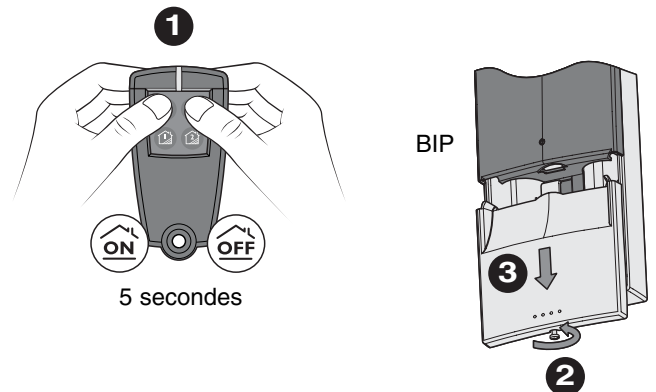
### Passer la centrale en mode MAINTENANCE

Avant d'ouvrir le produit pour changer les piles.

❶ Appuyez simultanément sur les touches ON et OFF de la télécommande (environ 5 secondes) jusqu'à ce que la centrale émette un BIP.  
*Son voyant clignote.*

❷ ❸ Ouvrez la trappe de la centrale.

Vous disposez d'une minute pour ouvrir la trappe de la centrale. Au-delà de ce délai, la centrale risque de hurler à son ouverture.



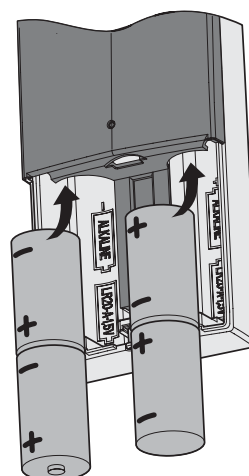
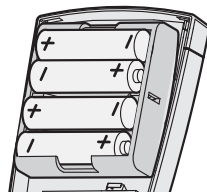
### Changer les piles

**Des précautions sont à prendre :**

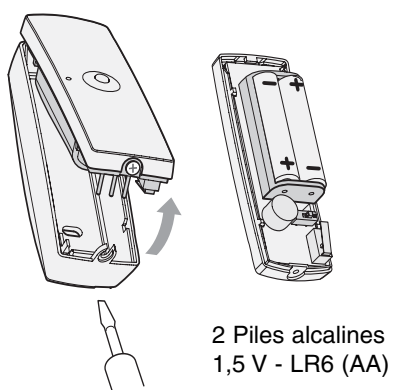
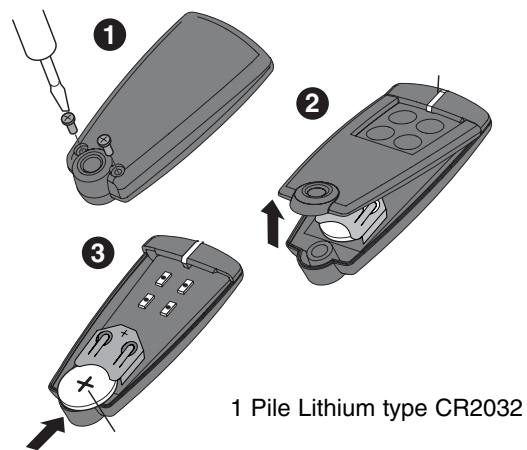
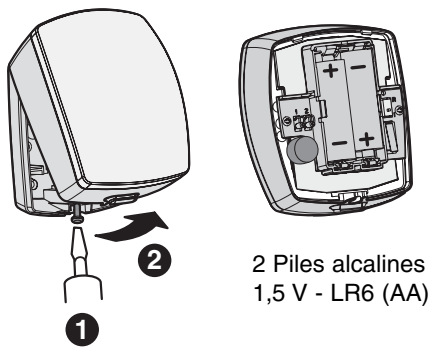
- respecter les polarités +/- lors de la mise en place dans l'appareil,
- ne pas les jeter (dans un souci du respect de l'environnement, vous devez rapporter les piles dans un lieu de collecte),
- ne pas les recharger,
- utiliser des piles strictement identiques à celles fournies avec votre appareil (piles alcalines).



4 Piles alcalines  
1,5 V - LR6 (AA)



4 piles alcalines  
1,5 V - LR20 (D)



## Une fois les piles changées.

Refermez le capot du produit.  
Refermez la trappe de la centrale en dernier.

## 9. Aide

L'objectif de ce chapitre est de vous aider à résoudre rapidement les problèmes les plus courants que vous pourriez rencontrer sur votre système d'alarme lors de l'installation.

En cas de doute, si le problème persiste ou s'il ne se trouve pas dans cette liste, contactez nos services :

### Déclenchement intempestif de l'alarme intrusion à cause d'un détecteur

#### Détecteur de mouvement

- Vérifiez qu'aucun élément perturbateur ne se trouve dans le champ de détection (animal, bouche d'aération, chauffage, courant d'air important, cheminée...), sinon déplacez le détecteur.

#### Détecteur de mouvement animaux

- Vérifiez que votre animal ou vos animaux respecte(nt) bien les limites d'utilisation (voir chapitre "installer les éléments", § le détecteur de mouvement), sinon utilisez une protection périmétrique (détecteur d'ouverture) pour surveiller cette zone.

#### Détecteur d'ouverture

- Vérifiez que la distance entre le détecteur et la partie aimant n'est pas trop grande.
- Si l'issue est soumise à des vibrations trop importantes, remplacez le détecteur d'ouverture par un détecteur de mouvement.

### Autres problèmes sur un détecteur

**Quand vous rentrez dans le local protégé, l'alarme se déclenche immédiatement et vous n'avez pas le temps d'accéder à un clavier pour arrêter la surveillance.**

- Le ou les détecteurs protégeant l'accès au clavier ne sont pas en position "déclenchement retardé".

**A chaque détection (passage devant un détecteur de mouvement ou ouverture d'une issue protégée), le détecteur émet un bip.**

- Vous avez appuyé sur la touche test du détecteur. Le bip s'arrêtera automatiquement à la fin du test.

### Clavier info-commande

**Le clavier ne commande pas la centrale.**

- Vérifiez que ce clavier est bien reconnu par la centrale.
- Vérifiez que la communication avec la centrale est effective et déplacez le clavier si nécessaire.

**Le clavier émet une série de bips à chaque fois que vous composez le code d'accès.**

- Vous avez composé un code erroné.
- Recomposez le code d'accès.

**Le clavier ne vous propose plus de composer le code d'accès.**

- Vous avez composé plus de 3 codes erronés.
- Attendez 2 minutes avant de recomposer le code.

**Le dessin de la pile est allumé.**

- Vous devez changer les piles du clavier info-commande.

### Télécommandes

**Le voyant s'allume à chaque appui sur une touche, mais la centrale ne réagit pas.**

- Si la centrale est en mode MAINTENANCE (le voyant de la centrale clignote en permanence), refermez le boîtier de tous les éléments du système, puis la trappe de la centrale.
- Vous n'êtes pas assez près de la centrale.

### La centrale

**Le voyant de la centrale clignote en permanence et le clavier info-commande affiche uniquement une maison vide.**

- Le système est resté en état maintenance car le boîtier d'un des éléments du système est mal fermé.
- Ouvrez à nouveau la trappe de la centrale.
- Vérifiez chaque élément jusqu'à ce que le voyant AUTOPROTECTION soit éteint.
- Vérifiez l'autoprotection de la centrale
- Refermez la trappe de la centrale, le système est prêt à fonctionner.

**La centrale ne réagit pas ou émet une série de bips lors du test d'un produit.**

- Vérifiez que le produit est bien fermé et correctement fixé au mur.
- Vérifiez l'état des piles de la centrale et changez-les si nécessaire.
- Vérifiez que le produit est reconnu par la centrale.
- Refaites le test en rapprochant le produit de la centrale. Si la centrale réagit, vous avez un problème de communication radio avec la centrale. Vous devez modifier l'emplacement définitif du produit.

### Déclenchement intempestif de l'autoprotection d'un produit

- Vérifiez que le boîtier du produit est correctement fermé ou qu'il n'est pas soumis à de fortes vibrations.

### Un produit est totalement inactif

**Absence de bip d'un détecteur, d'un transmetteur ou d'une sirène lorsque vous appuyez sur le bouton test.**

**Le voyant de la télécommande ne s'allume pas lors d'un appui sur la touche OFF.**

**L'écran du clavier info-commande est totalement éteint.**

**Le clavier de commande n'émet aucun bip quand vous appuyez sur une touche.**

- Vérifiez le sens et l'état des piles.
- Vérifiez la connexion du bloc piles (pour la sirène extérieure)
- Vérifiez que le produit est monté conformément aux recommandations de sa notice.

## 10. Caractéristiques techniques

### Centrale sirène

- Alimentation : 4 piles alcalines LR20-D (fournies)
- Isolement classe III
- Conso. en veille 350 µA max.
- Conso. moyenne en émission 50 mA max.
- Conso. moyenne en alarme 300 mA max.
- Autonomie de 3 ans en utilisation normale
- Fréquences radio 434 et 868 MHz (Norme EN 300 220)
- Equipement Hertzien de Classe 1 (peut être mis sur le marché et mis en service sans restrictions)
- Portée radio de 100 à 300 mètres en champ libre, variable selon les équipements associés (portée pouvant être altérée en fonction des conditions d'installation et de l'environnement électromagnétique)
- Equipement d'alarme radio
- Puissance sonore à 1 m : 104 dB, +/-2dB
- Autoprotection à l'ouverture et à l'arrachement
- Utilisation en intérieur exclusivement
- Indice de protection : IP30 - IK04
- Température de fonctionnement : de -10°C à +55°C
- Température de stockage : de -10°C à +70°C
- Dimensions : 110 x 323 x 54 mm
- Poids (avec piles) : 1120 gr.

### Détecteur de mouvement et détecteur de mouvement animaux

- Alimentation : 2 piles alcalines 1,5V de type LR6 (fournies)
- Isolement classe III
- Conso. en veille < 40 µA (IRAX)
- Conso. en veille < 35 µA (IRSX)
- Conso. moyenne en émission < 20 mA
- Autonomie de 3 ans en utilisation normale
- Fréquence radio 434 et 868 MHz (Norme EN 300 220)
- Equipement Hertzien de Classe 1 (peut être mis sur le marché et mis en service sans restrictions)
- Portée radio de 100 à 300 mètres en champ libre, variable selon les équipements associés (portée pouvant être altérée en fonction des conditions d'installation et de l'environnement électromagnétique)
- Equipement d'alarme radio
- Portée optique : 1m à 12m (IRSX)
- Portée optique à 2,30 m : 2,5m à 10 mètres (IRAX)
- Angle d'ouverture : 90° horizontal
- Autoprotection à l'ouverture
- Utilisation en intérieur exclusivement
- Indice de protection : IP30 - IK02
- Température de fonctionnement : -10°C / +55°C
- Température de stockage : -10°C à +70°C
- Boîtier : ABS-PC
- Dimensions : 73 x 89 x 59 mm
- Poids (avec piles) : 160 gr.

### Télécommande

- Alimentation: 1 pile lithium 3 Volts de type CR2032 (fournie)
- Isolement classe III
- Conso. en veille 3 µA max.
- Conso. moyenne en émission 15 mA max.
- Autonomie de 2 ans en utilisation normale
- Fréquence radio 868 MHz (Norme EN 300 220)
- Equipement Hertzien de Classe 1 (peut être mis sur le marché et mis en service sans restrictions)
- Portée radio de 100 à 300 mètres en champ libre, variable selon les équipements associés (portée pouvant être altérée en fonction des conditions d'installation et de l'environnement électromagnétique)
- Equipement d'alarme radio
- Indice de protection : IP40 - IK04
- Température de fonctionnement : de +5°C à +55°C
- Température de stockage : de -10°C à +70°C
- Dimensions : 37 x 74 x 14 mm
- Poids (avec pile) : 23 gr.

### Clavier info-commande

- Alimentation : 4 piles alcalines 1,5V de type LR6 (fournies)
- Isolement classe III
- Conso. en veille <40 µA max.
- Conso. moyenne en émission <65 mA max.
- Autonomie de 3 ans en utilisation normale
- Fréquences radio 434 et 868 MHz (Norme EN 300 220)
- Equipement Hertzien de Classe 1 (peut être mis sur le marché et mis en service sans restrictions)
- Portée radio de 100 à 300 mètres en champ libre, variable selon les équipements associés (portée pouvant être altérée en fonction des conditions d'installation et de l'environnement électromagnétique)
- Equipement d'alarme radio
- Autoprotection à l'ouverture et à l'arrachement
- Utilisation en intérieur exclusivement
- Indice de protection : IP30 - IK04
- Température de fonctionnement : de -10°C à +55°C
- Température de stockage : de -10°C à +70°C
- Dimensions : 78 x 143 x 33 mm
- Poids (avec piles) : 250 gr.

### Détecteur d'ouverture

- Alimentation : 2 piles alcalines 1,5V de type LR03 (fournies)
- Isolement classe III
- Autonomie de 3 ans en utilisation normale
- Fréquences radio 434 et 868 MHz (Norme EN 300 220)
- Equipement Hertzien de Classe 1 (peut être mis sur le marché et mis en service sans restrictions)
- Portée radio de 100 à 300 mètres en champ libre, variable selon les équipements associés (portée pouvant être altérée en fonction des conditions d'installation et de l'environnement électromagnétique)
- Equipement d'alarme radio
- Autoprotection à l'ouverture
- Utilisation en intérieur exclusivement
- Conso. en veille 50 µA max.
- Conso. moyenne en émission 15 mA max.
- Indice de protection : IP30 - IK02
- Température de fonctionnement : de +5°C à +55°C
- Température de stockage : de -10°C à +70°C
- Dimensions : 102 x 32,5 x 30 mm
- Poids (avec piles) : 100 gr.



Par la présente Delta Dore déclare que l'équipement  
est conforme aux exigences essentielles  
et aux autres dispositions pertinentes de la  
directive R&TTE 1999/5/CE

La déclaration de conformité CE de cet équipement est  
disponible, sur demande, auprès de :  
Service "Infos techniques"  
DELTA DORE - Bonnemain - 35270 Combourg (France)  
mail : [info.techniques@deltadore.com](mailto:info.techniques@deltadore.com)

