

INTENSIVE 4 MVE0015

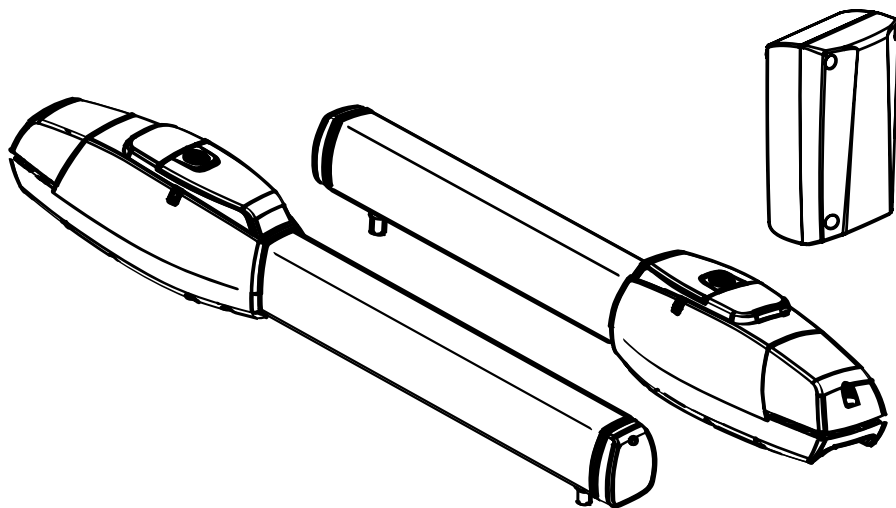
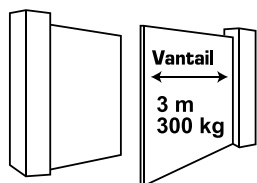
(KIT AUTOMATISME
VIS SANS FIN)

pour portail à battants



24V

technologie par
encodage



SOMMAIRE

∨

PRÉCAUTIONS POUR L'INSTALLATEUR	1
INSTALLATION	
A. installation de l'automatisme	2
B. tableau des dimensions	2
C. fixation du moteur.....	3
D. raccordement du fil	3
E. déverrouillage d'urgence	4
F. boîtier de contrôle	4
G. schéma de câblage	6
H. réglages des SWITCHS	7
I. utilisation avancée des télécommandes	7
J. LED	8
K. mémorisation et l'effacement de vos télécommandes	9
L. processus d'apprentissage de la course du portail	9
M. logique de mouvement	11
MAINTENANCE	12
ASSISTANCE TÉLÉPHONIQUE	13
GARANTIE	13

PRÉCAUTIONS POUR L'INSTALLATEUR



∨

ATTENTION !

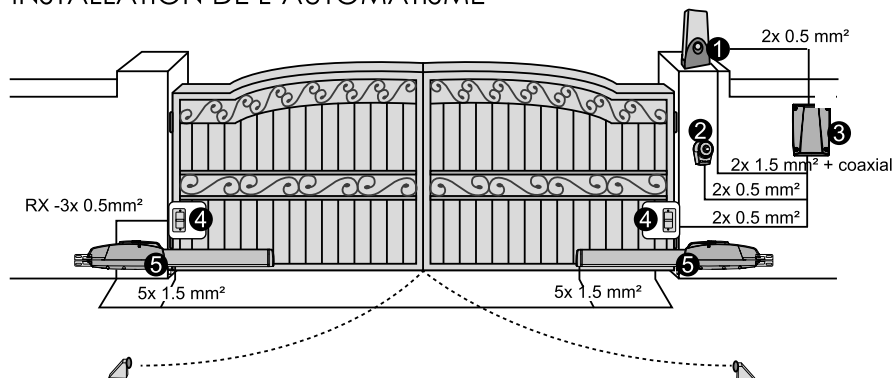
Ce manuel est uniquement destiné aux techniciens qualifiés, spécialisés dans les installations d'automatismes de portail.

- (1) Toutes les installations, les branchements électriques, les ajustements et les tests ne doivent être effectués qu'après une lecture attentive et une bonne compréhension des instructions.
- (2) Avant de commencer toute opération d'installation ou d'entretien, débranchez l'alimentation électrique.
- (3) Assurez-vous que la structure existante est conforme aux normes en termes de résistance et de stabilité.
- (4) Si nécessaire, raccorder le portail motorisé à la terre pendant la phase de raccordement au réseau électrique.
- (5) L'installation nécessite un personnel qualifié avec des compétences mécaniques et électriques.
- (6) Placez les commandes automatiques, (télécommande, bouton poussoir, sélecteur à clé, etc.) hors de portée des enfants.
- (7) Pour remplacer ou réparer le système motorisé, utilisez uniquement des pièces d'origine. Aucun dommage causé par l'utilisation de pièces d'autres provenances et des méthodes non conformes à celles indiquées dans ce manuel ne seront approuvées et reconnues par le fabricant.
- (8) En cas de doute, ne jamais faire fonctionner l'installation au risque de l'endommager.
- (9) N'utilisez la télécommande que lorsque vous avez une vue complète du portail.

Veillez garder ce manuel d'installation et d'utilisation pour consultation ultérieure.

INSTALLATION

A INSTALLATION DE L'AUTOMATISME



1. 24V DC feu clignotant avec antenne intégrée

2. Bouton

3. Centrale de commande

4. Photocellule

5. 24V DC automatisme de portail battant

6. Télécommande

Ne pas oublier de poser des butées physiques (non fournies) pour le bon fonctionnement du portail

B TABLEAU DES DIMENSIONS

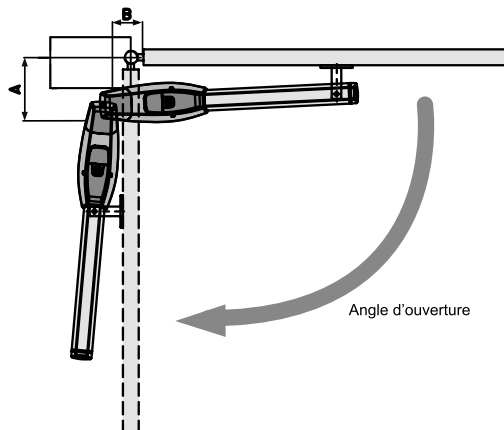
Pour une installation correcte, se conformer aux mesures indiquées sur le tableau. Ajustez si nécessaire la structure de portail pour adapter la motorisation.

Avant de procéder à l'installation, assurez-vous que la porte se déplace librement.

1) les charnières sont positionnées correctement et sont graissées.

2) vérifiez qu'il n'y ait aucun obstacle dans la zone de déplacement.

3) vérifiez qu'il n'y ait pas de friction entre les deux portails ou dans le sol pendant l'installation.

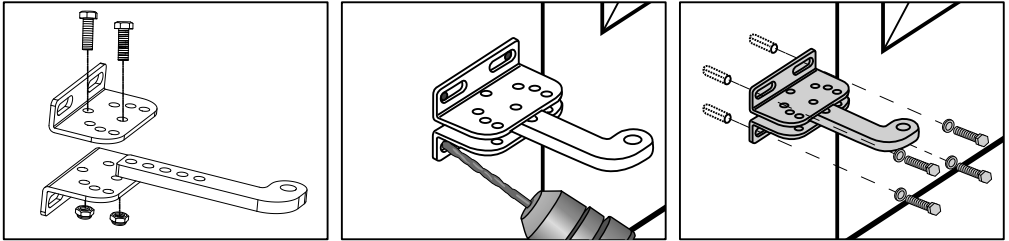


A \ B	140	150	160	170	180	190	200	210
140								
150								
160			>120°					
170				110°~120°				
180					100°~110°			
190						100°~110°		
200							90°~100°	
210								90°~100°

C

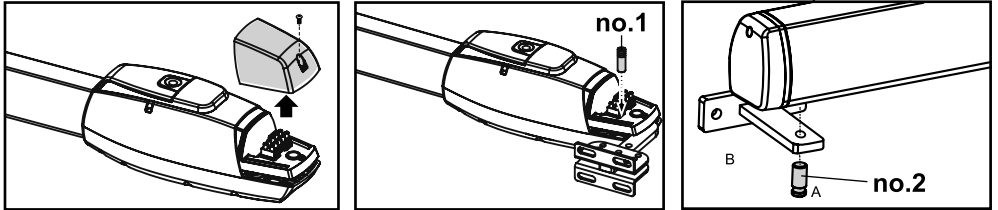
FIXATION DU MOTEUR

Assemblez le support et fixez-le sur le pilier.



Retirez le couvercle et fixer le support avec l'axe.

Libérez l'automatisme et placer l'axe dans la position de montage no.1 et no.2.

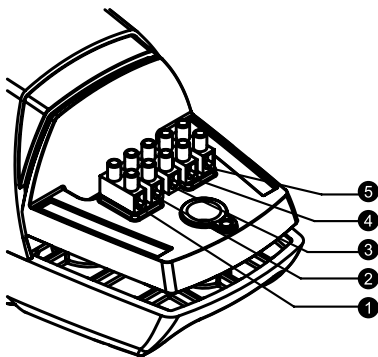


À l'aide d'un niveau, assurez-vous que le portail garde sa position horizontale dans les axes suivants.

- 1) Portail en position fermé 2) Portail en position ouvert 3) Portail ouvert à 45°

D

RACCORDEMENT DU FIL



Connecter le moteur

		Moteur standard	Avec capteur à effet Hall
1	Blanc	Moteur (+)	Blanc (+)
2	Jaune	Moteur (-)	Jaune (-)
3	Rouge	-	Capteur à encodage (5V)
4	Vert	-	Capteur à encodage (Signal)
5	Noir	-	Capteur à encodage (GND)

E DÉVERROUILLAGE D'URGENCE

Lors d'une panne de courant, poussez le couvercle et l'avancer.

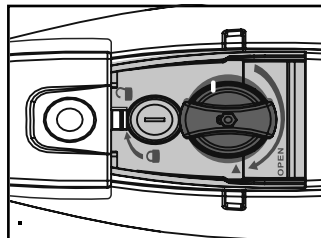
Insérez la clé, tournez dans le sens des aiguilles d'une montre pour déverrouiller, puis tournez le bouton pour libérer l'ouverture.

Pour refermer, il suffit d'inverser les procédures ci-dessous.

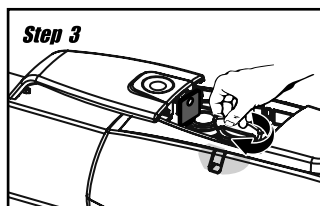
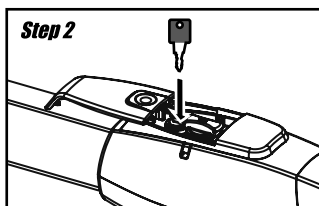
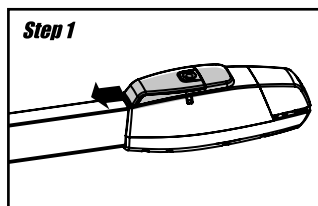
Étape 1. Poussez le couvercle et l'avancer.

Étape 2. Insérez la clé et tournez dans le sens des aiguilles d'une montre jusqu'à la position déverrouillée.

Étape 3. Puis tourner le bouton à droite pour libérer le moteur.



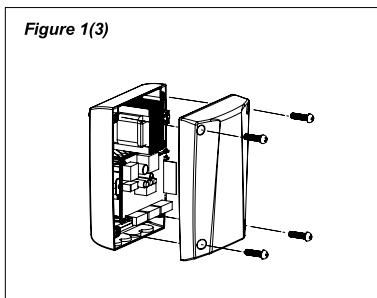
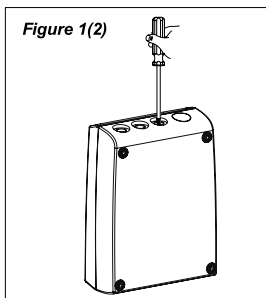
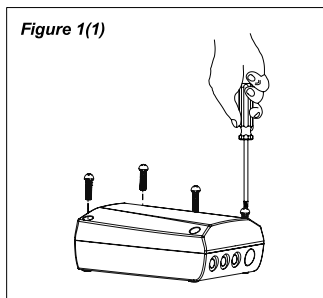
Assurez-vous que la barre blanche sur le bouton soit sur la position opposée à l'indication.



F BOÎTIER DE CONTRÔLE

1. Décidez de la position d'installation de votre coffret. De préférence sur l'un des deux piliers du portail et à l'abri de dommages éventuels.
2. Dévissez le couvercle. Schéma 1(1).
3. Utilisez un tournevis pour percer les passages de câbles. Schéma 1(2)
4. Fixer le boîtier au mur. Schéma 1(3)

Attention à la carte de commande à l'intérieur, veillez à ne pas l'endommager!

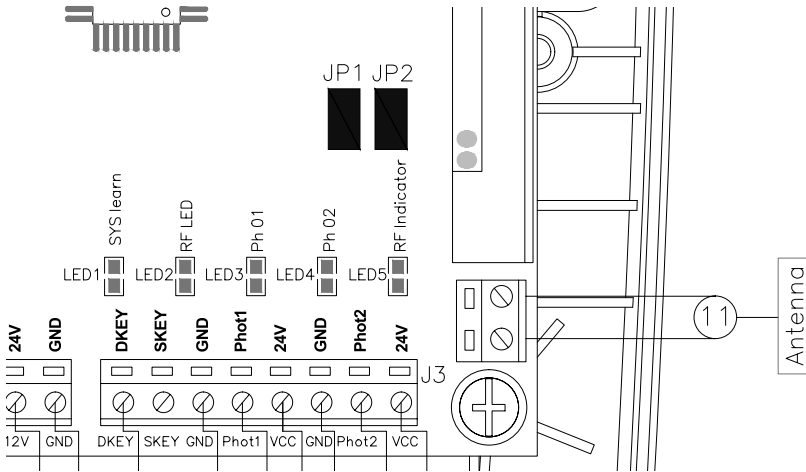


5. Raccordement des éléments :

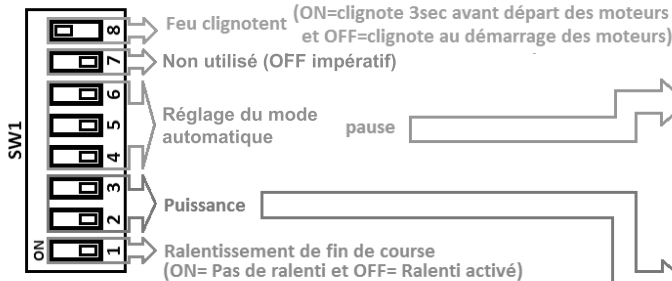
Préparez tous les fils des accessoires à l'avance, connectez les fils aux moteurs et les accessoires sur les borniers de raccordement. Schéma page suivante. Tous les accessoires ne sont pas obligatoires, bien respecter les polarités (+) et (-).

1. **Feu clignotant** : Connectez les deux fils à LIT+ et LIT- sur le bornier J4.
 2. **Gâche** : Connectez les deux fils de la gâche à LAT+ et LAT- sur le bornier J4.
 3. **Automatismes portails** : référez-vous au schéma 1(4) et connectez les deux fils séparément sur les borniers.
 - Moteur 1 (moteur qui s'ouvre en premier) : Connectez le fil du moteur (Blanc +) à M1+ et (Jaune-) à M1 (bornier J4). Raccorder les fils vert/rouge/noir (bornier J5) à M2- de l'encodeur aux bornes 5V, S1et GND.
 - Moteur 2 (moteur qui s'ouvre en second): Connectez le fil du moteur (Blanc +) à M2+ et (Jaune-) pour le M2-. Raccorder les fils vert/rouge/noir de l'encodeur aux bornes 5V, S2 et GND (bornier J5).
- NB : l'étiquette sur le moteur indique la couleur des fils à connecter.

4. **Photocellules** : voir schéma 1(4) page suivante.
 - Installez une paire de photocellules : repères 7 et 9.
- Retirez le cavalier électriques «JP1». Schéma 1(4)
- Installez deux paires de photocellules : repères 7-9 et 8-10.
- Retirez les deux cavaliers électrique «JP2» et «JP1». Schéma 1(4)



H RÉGLAGES DES SWITCHS

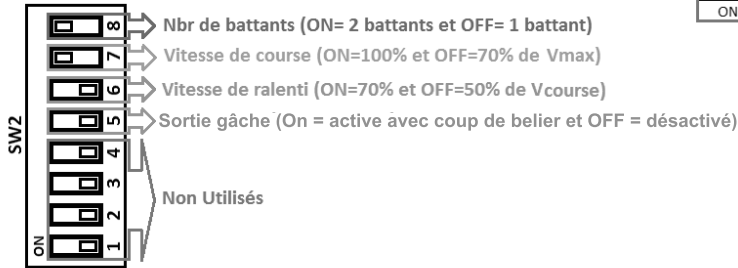


Réglage du temps de pause

Switch 4	Switch 5	Switch 6	tps de pause
OFF	OFF	OFF	désactivé
OFF	OFF	ON	3 sec
OFF	ON	OFF	10 sec
OFF	ON	ON	20 sec
ON	OFF	OFF	40 sec
ON	OFF	ON	60 sec
ON	ON	OFF	120 sec
ON	ON	ON	300 sec

Puissance

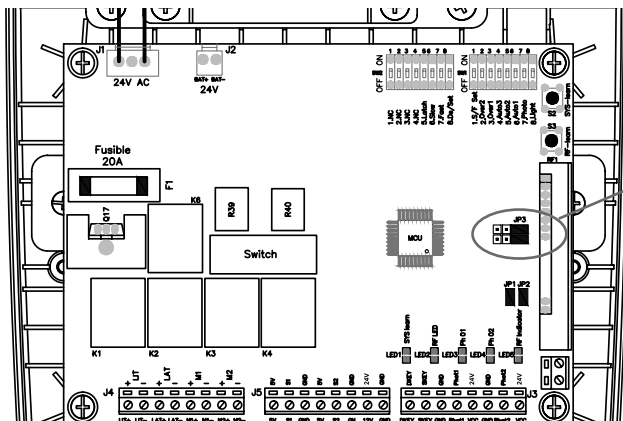
Switch 2	Switch 3	Puissance
OFF	OFF	2A
OFF	ON	3A
ON	OFF	4A
ON	ON	5A



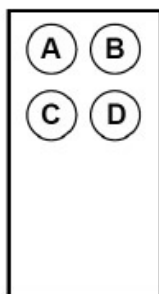
En mode fermeture automatique, quand votre portail est complètement ouvert, le fait d'appuyer sur la télécommande ou le sélecteur à clé fait que votre portail se refermera immédiatement (en oubliant le temps de pause programmé).

I UTILISATION AVANÇÉE DES TÉLÉCOMMANDES

Le Jumper **JP3** se situe à cet emplacement sur votre carte électronique :



JP3 : Choisissez votre réglage parmi les 4 possibles (proposés ci-après)



D _k	C	D _k	A
D	S _k	B	S _k

Situation 1: par défaut

AS_k: Bouton A de télécommande pour l'opération d'un vantail.

DkB: Bouton B de télécommande pour l'opération de deux vantaux.



Situation 2: recommandée

BS_k: Bouton B de télécommande pour l'opération d'un vantail.

DkA: Bouton A de télécommande pour l'opération de deux vantaux.



Situation 3:

CS_k: Bouton C de télécommande pour l'opération d'un vantail.

DkD: Bouton D de télécommande pour l'opération de deux vantaux.



Situation 4:

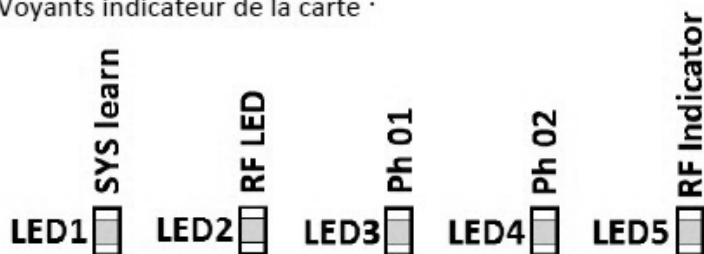
DS_k: Bouton D de télécommande pour l'opération d'un vantail.

DkC: Bouton C de télécommande pour l'opération de deux vantaux.



J LED

Voyants indicateur de la carte



LED1 => Voyant du système : permet de voir l'état de fonctionnement et l'apprentissage de la course du portail
 Clignote 2 fois par seconde : Apprentissage OK
 Fixe : Apprentissage échoué

LED2 => Voyant qui s'allume lorsque le signal d'une télécommande programmée est reçu ou le contact Dkey est fermé (bouton poussoir, sélecteur à clé ou interphone)

LED3 => Voyant d'état de la photocellule 1
 Allumé = obstacle / défaut
 Eteint = pas d'obstacle ou désactivé

LED4 => Voyant d'état de la photocellule 2
 Allumé = obstacle / défaut
 Eteint = pas d'obstacle ou désactivé

LED5 => Voyant clignote lorsque le signal d'une télécommande est reçu (programmée ou non)

K MÉMORISATION ET L'EFFACEMENT DE VOS TÉLÉCOMMANDES

- A. Appuyez 1 seconde sur la touche S3 (RF Learn), le voyant LED 5 s'allume en bleu, appuyez sur la touche A de votre télécommande pendant 2 secondes (l'ouverture totale de votre motorisation est programmée)
- B. Pour effacer toutes vos télécommandes, maintenez la touche S3 (RF Learn) pendant 10 secondes jusqu'à extinction.
- C. Le récepteur radio peut mémoriser 200 télécommandes maximum.

L PROCESSUS D'APPRENTISSAGE DE LA COURSE DU PORTAIL

Étape 1 : Positionnez vos deux vantaux complètement ouvert en les débrayant à l'aide de la clé de débrayage et ré-embrayez-les.

Étape 2 : Appuyez et maintenez pendant 5 secondes le bouton S2 (SYS Learn), le voyant LED 1 clignote une fois par seconde. Munissez-vous de l'une de vos télécommandes déjà programmée et appuyez sur la touche A pour lancer la programmation de vos deux vantaux ou sur la touche B pour lancer la programmation de votre passage piéton.

Les étapes suivantes vont se dérouler :

Touche A : le moteur M2 se ferme, moteur M1 se ferme, moteur M1 s'ouvre, moteur M2 s'ouvre, moteur M2 se ferme, moteur M1 se ferme (la programmation est terminée). Quand la programmation est terminée le voyant LED 1 clignote 2 fois par seconde. (voir figure)

Touche B : le moteur M1 se ferme, le moteur M1 s'ouvre puis se referme. Quand la programmation est terminée, le voyant DL1 clignote 1 fois par seconde.

Note : En cas de coupure de courant, il n'est pas utile de refaire une programmation. Le décalage entre le départ des 2 vantaux à l'ouverture et à la fermeture est de 3 secondes

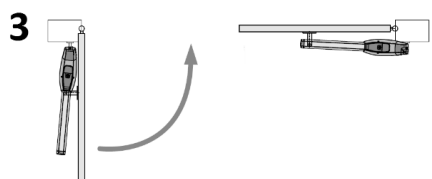
Apprentissage de la course du portail :



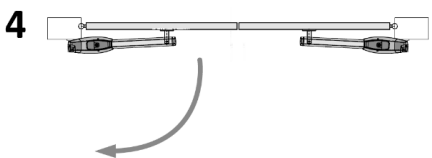
Etape 1 : Positionner votre portail complètement ouvert



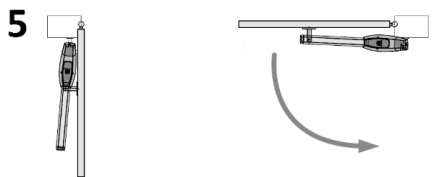
Etape 2 : Appuyer sur le bouton S2 (SYS-learn) jusqu'à ce que le voyant LED 1 clignote une fois par seconde, puis appuyer sur le bouton A (total) de la télécommande, le moteur 2 se ferme.



Etape 3 : Moteur 1 se ferme



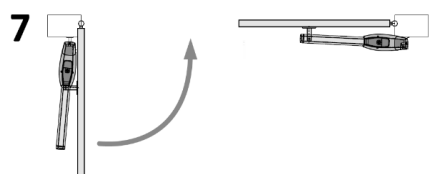
Etape 4 : Moteur 1 s'ouvre



Etape 5 : Moteur 2 s'ouvre



Etape 6 : Moteur 2 se ferme



Etape 7 : Moteur 1 se ferme

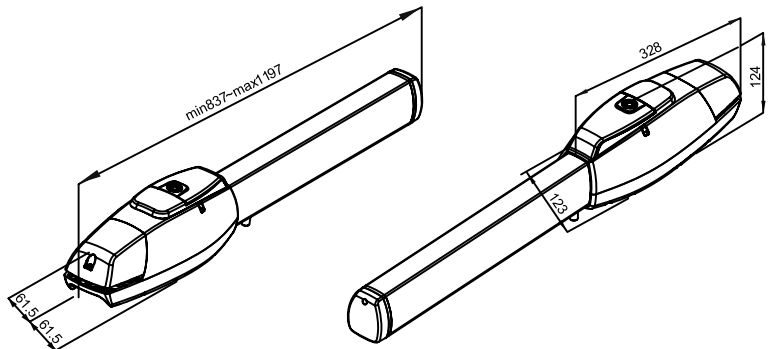


Etape 8 : Le portail est fermé et l'apprentissage est terminé.

- (A) Dans la phase d'ouverture : Le portail s'arrête si le bouton/ télécommande / sélecteur à clé est activé et ferme lorsque le bouton/ télécommande / sélecteur à clé est réactivé.
- (B) Dans la phase de fermeture : Le portail s'arrête si le bouton/ télécommande / sélecteur à clé est activé et ouvre lorsque le bouton/ télécommande / sélecteur à clé est réactivé.
- (C) Dans la phase d'ouverture ou de fermeture: Pour la raison de sécurité, la portail s'arrête en cas de rencontre avec un obstacle.

CARACTÉRISTIQUES TECHNIQUES

Moteur	Moteur 24VDC avec déverrouillage
Type	Motoréducteur
Moteur électrique	24VDC
Electrique nominal	2A
Intensité	5.5A pour max 10 secondes
Poids max vantail	300 kg
Largeur max vantail	3 m
Intermittence travail	20%
Température de fonctionnement	-20°C ~+50°C
Dimensions	837mm x 123mm x 124mm
Poids	6.6kg



MAINTENANCE

Les batteries de secours surchauffent.	Vérifiez la connexion du fil des batteries.
Le portail ne bouge pas lorsque vous appuyez sur le bouton de télécommande	<ol style="list-style-type: none">1. Vérifiez si le LED 3 ou 4 est allumé.2. Vérifiez si la tension de la batterie est inférieure à 22V.3. Vérifiez si le LED 1 est allumé.4. Vérifiez si tous les éléments sont bien connectés.5. Vérifiez si le fusible F1 est bon.
Le portail ne bouge que légèrement lorsque vous appuyez sur le bouton de la télécommande	Assurez-vous que le raccordement des fils de l'encodeur sont bien effectués.
La distance de transmission est trop courte	Assurez-vous que le fil d'antenne soit bien raccodé.
Le vis sans fin marche très lentement	Vérifiez l'ajustement de la vitesse avec les switchs.
La feu clignotant ne fonctionne pas	Assurez-vous que le raccordement du fil avec le feu est correcte.
Le portail se ferme au lieu de s'ouvrir	Inversez la polarité de votre vis sans fin de la borne positive (+) à la borne négative (-)
Le portail stoppe brusquement lors d'une ouverture ou fermeture	<ol style="list-style-type: none">1. Vérifiez si "RESET" est activé.2. Assurez-vous du bon raccordement des moteurs.3. Assurez-vous du bon raccordement de l'encodeur.4. La borne GND des photocellules sur la carte doit être court-circuitée si aucune photocellule est installée.5. Vérifiez si le fusible est normal.
Les vantaux ne bougent pas ou que dans une seule direction	<ol style="list-style-type: none">1. Vérifiez si "RESET" est activé.2. Assurez-vous du bon raccordement des moteurs.3. Assurez-vous du bon raccordement de l'encodeur.4. La borne GND des photocellules sur le PCBA doit être court-circuitée si aucune photocellule est installée.
Le vantail maître se ferme entièrement et le vantail secondaire s'arrête, le feu clignote rapidement pendant 5 secondes.	Coupez l'alimentation principale. Déverrouillez les 2 vantaux, fermez-les complètement puis remettez l'alimentation principale et relancez un cycle.
Les moteurs ne fonctionnent pas et le relais est bruyant pendant l'ouverture et fermeture du portail.	Vérifiez si le fusible F1 est brûlé.

Effectuer les opérations suivantes au moins tous les 6 mois.
En cas d'utilisation fréquente, raccourcir ce délai.

Couper l'alimentation :

1. Nettoyer et graisser les vis, les chevilles et la charnière.
2. Vérifier que les points de fixation soient bien serrées.
3. Vérifier la bonne connexion des câbles.

Connecter l'alimentation :

1. Vérifier les réglages de l'alimentation.
2. Vérifier le fonctionnement du déverrouillage manuel.
3. Vérifier le bon fonctionnement des photocellules ou autre dispositif de sûreté.

ASSISTANCE TÉLÉPHONIQUE

En cas de besoin, vous pouvez prendre contact avec notre assistance technique basée en France au numéro ci-dessous



Hotline

0 892 350 490

Service 0,35 € / min
+ prix appel

Horaire hotline, voir sur le site internet : scs-sentinel.com

Avant de nous contacter :

Préparez votre ticket de caisse ou votre facture d'achat ORIGINALE

Indiquez-nous la référence de votre automatisme

Munissez-vous de l'outillage nécessaire.

Ouvrez le caisson pour accéder à la carte électronique (à ne pas faire s'il pleut)

Placez-vous près de votre automatisme, nos techniciens vous donnent des instructions adaptées à votre cas précis, il est donc indispensable que vous puissiez effectuer en temps réel les manipulations prescrites.

GARANTIE

Durée de garantie : 3 ans

SCS Sentinel accorde à ce produit une garantie supérieure à la durée légale, en gage de qualité et de fiabilité. Il est impératif de garder une preuve d'achat durant toute la période de garantie. Conservez soigneusement le code-barre ainsi que votre justificatif d'achat, il vous sera demandé pour faire jouer la garantie.

 sentinel

Route de St Symphorien
85130 Les Landes Génusson
FRANCE